

Monitoring návštěvnosti v územích spravovaných AOPK ČR

Ondřej Vítek

Agentura ochrany přírody a krajiny ČR (AOPK ČR) již od roku 2009 systematicky sleduje návštěvnost vybraných lokalit v chráněných územích, o která pečuje. Výsledky mají široké využití nejenom v ochranářské praxi, ale

jsou zajímavé i pro naše partnery. S narůstající délkou časových řad sledování se výsledky monitoringu stávají kvalitnějšími a lze z nich vyvozovat spolehlivější závěry.



Přírodní památka Tiské stěny. Pískovcová skalní města patří k nejoblíbenějším turistickým cílům. Foto archiv AOPK ČR

Co a jak měříme

K monitoringu návštěvnosti používáme metodu automatických sčítačů. Ty jsou umístěny na vybraných trasách a počítají průchody a průjezdy – pěších návštěvníků, ale i těch na kolech, koních, běžkách, případně i aut nebo lodí. V některých případech sčítáme různé uživatelské skupiny odděleně, jindy zase zvlášť sledujeme směr pohybu. Automatické sčítání je

vždy doplněné několikadenním fyzickým sledováním, které ověřuje přesnost měření a přináší další údaje o návštěvnících, na které jsou čidla sčítačů krátká.

Na některých místech máme sčítače trvale. Na dalších sčítáme z finančních důvodů jen 2–3 roky, potom přesouváme sčítač na další místo. Sběr dat a jejich roční vyhodnocení pro nás zajišťují

dva externí dodavatelé. Zakázky jsou soutěžené pod rámcovou dohodou, která obsahuje i závaznou a poměrně podrobnou metodiku měření. Do ní jsme promítli i zkušenosti diskutované s řadou zahraničních partnerů na mezinárodních konferencích. Výsledky od obou dodavatelů jsou tak kvalitativně nejen na vysoké úrovni, ale především rovnocenné a všechna data můžeme navzájem bez problémů porovnávat.

V roce 2021 probíhalo měření na 75 profilech, dříve to bylo i více než 100. Pro rok 2022 jsme z finančních důvodů byli nuceni počet redukovat na 59, z čehož 10 profilů v jeskyních financujeme z projektu OPŽP. I v tomto redukovaném rozsahu ale data představují cenný zdroj informací o rekreačním využívání chráněných území a svou kvalitou a objemem i za předešlé roky nás řadí ke světové špičce.

Z výše uvedeného je zřejmé, že monitoring návštěvnosti nemůže v této podobě poskytnout například roční počty návštěvníků v jednotlivých CHKO. Údaje o návštěvnosti se vztahují výhradně k jednotlivým bodům na cestách, respektive úsekům cest mezi nejbližšími rozcestími. Všechny sčítače dohromady představují jen zlomek veřejností využívaných cest v chráněných územích spravovaných AOPK ČR, i tak ale zaznamenaly v roce 2021 téměř 3,8 milionu průchodů a průjezdů.

Data se ukládají ve sčítači a stahují manuálně při návštěvě v terénu. Nahrání dat do internetové databáze probíhá většinou čtyřikrát do roka. Ucelené údaje za předchozí rok tak míváme k dispozici až v květnu roku následujícího.



Oddělené sčítání pěších a cyklistů umožňuje kombinace různých čidel. Zdroj: Eco-Counter / Partnerství, o. p. s.

Výsuvný sloupek sčítače umožňuje od jara do podzimu sčítání pěších na cestě a v zimě běžkařů ve stopě klidně o pár metrů výš. Foto Ondřej Vítek

Příklady výsledků pro rok 2021

V roce 2021 do našich chráněných území zamířilo opět o něco více návštěvníků. To souvisí s **celkovým trendem** i s proticovidovými opatřeními a jejich rozvolňováním. Ovšem zatímco v roce 2020 například návštěvnost sledovaných profilů na Křivoklátsku výrazně stoupla (průměrně o 61 %), v roce 2021 poklesla o 16 % a vrátila se tak blíže k očekávatelným hodnotám.

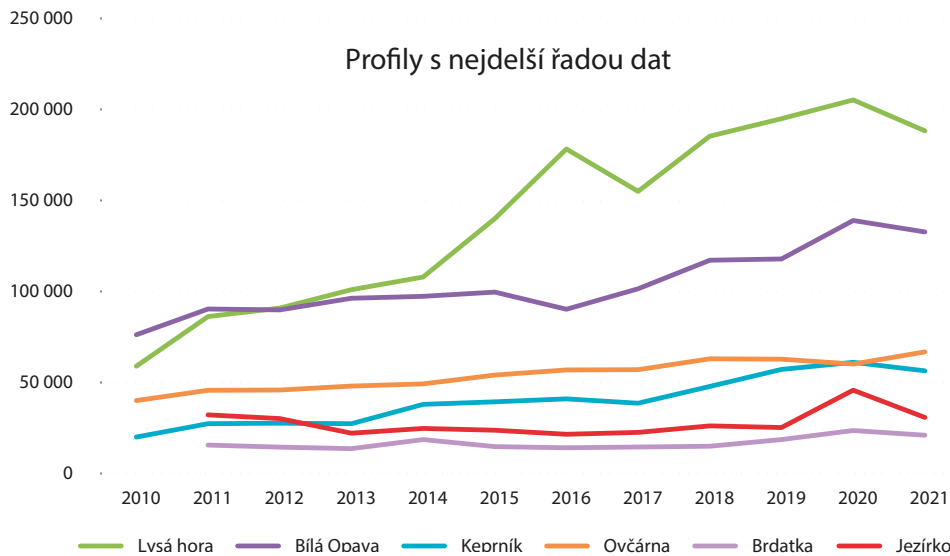
Na cestě mezi Pustevnami a Radhoštěm v Beskydech jsme za rok 2021 zjistili nejvyšší **počet průchodů** ze všech profilů, a to zhruba 350 000. K nejvytíženějším patřily také cesty na Lysou horu v Beskydech, na Praděd v Jeseníkách a na Svatý kopeček v CHKO Pálava.

V delších časových řadách zaujmou zejména dva výrazné **poklesy návštěvnosti**. Shodou okolností se oba objevily v Beskydech. Přístup na Lysou horu od Mazáku zaznamenal meziroční pokles o 22 % z důvodu zrušení dřívě

hojně využívané neoficiální parkovací plochy „u transformátoru“ v Ostravici. Nelegální parkování je zde nyní intenzivně pokutováno, 264 217 průchodů je nejnižší roční úhrn od roku 2016. Ještě větší propad, a to o celých 66 %, ukázaly výsledky sčítání na Travném. Tam bylo odstraněno turistické značení v roce 2020 kvůli zajištění větší klidovosti lokality s výskytem plachého a kriticky ohroženého tetřeva hlušce. Přestože zmíněné opatření nepředstavuje zákaz vstupu, je jeho účinnost vysoká.

Denní maxima pocházejí z již výše zmíněných profilů: Radhošť (5155, 5. 7.) a Svatý kopeček (4187, 25. 8.), druhé nejvyšší však překvapivě zaznamenal sčítač na cestě u zříceniny hradu Dívčí kámen v Blanském lese (4255, 17. 6.). Ze všech sledovaných profilů dosáhly nejvyšších hodnot většinou ve dnech kolem květnových (17 profilů) a červencových svátků (15 profilů). U několika profilů byla maxima kolem svátků 28. 9., 28. 10. a na silvestra či Nový rok. Na 14 profilech pak byla denní maxima zapříčiněna hromadnými akcemi. Nejvýrazněji se projevila akce Beskydská 7 na profilu Čertův mlýn: 28. srpna tu sčítač zaznamenal 35,5násobek průměrné denní návštěvnosti (celkem 2697 průchodů).

Nejnávštěvovanějším měsícem byl jako obvykle červenec. Nejvyšší **měsíční hodnoty** právě z července zaznamenalo 42 profilů. Sedm profilů ale mělo nejvyšší návštěvnost v dubnu, což tradičně souvisí s jarními výlety za kvetoucími



Graf 1: Vývoj návštěvnosti na profilech s nejdelší časovou řadou. S výjimkou profilu Ovčárna došlo k poklesu počtů oproti roku 2020, dlouhodobě však převažuje rostoucí trend návštěvnosti přírody.

bylinami (nejčastěji bledule) a také s prodlouženým víkendem o Velikonocích. Jiných sedm profilů mělo měsíční maximum v srpnu. Výjimečně vysoká měsíční návštěvnost pro rok 2021 ve srovnání s předchozími lety se týkala října. Byla dána hlavně krásným počasím s barevným listím, pět profilů mělo říjnovou návštěvnost nejvyšší za celý rok. Naopak nejslabším měsícem byl březen, kdy mělo 35 profilů počty nejnižší z celého roku. Bezpochyby šlo o důsledek tvrdých covidových lockdownů, kdy byly zavřené hranice okresů a posléze obcí. Navíc bylo chladno.

Covid přinesl v roce 2020 zvýšenou návštěvnost přírody ve všedních dnech. V roce 2021 se situace postupně vracela do původního schématu, kdy návštěvnost o víkendech a státních svátcích výrazně převažuje nad všedními dny. **Poměr mezi průměrnou návštěvností v nepracovní den vůči průměrné návštěvnosti v pracovní den** měl u srovnatelných profilů průměrnou hodnotu 3,04 (2019), 2,86 (2020) a 2,90 (2021). Většinou je návštěvnost nejvyšší v sobotu (69 profilů), výjimečně v neděli (5 profilů).

S vyrovnanou návštěvností v průběhu týdne souvisí i výskyt profilů, kde nejnižší denní hodnota průchodů za celý rok **neklesla až na nulu**. Pro pochopení je dobré si představit výlet do přírody ve všední podzimní den se sychravým počasím. Profilů, kudy i v takových dnech vždy někdo prošel, v roce 2020 přibýlo – bylo jich celkem 17, v roce 2021 už jen 14. Na nejvyšší hodnotu (20 průchodů) se toto minimum dostalo na cestě k vrcholu beskydské Lysé hory od Mazáku, deset zaznamenal Valdštejn v Českém ráji.

Nejčastěji spadá **hodinové maximum** průchodů do intervalu mezi 12. a 13. hodinou (19 profilů), celkem často ale i do odpoledních hodin – mezi 15. a 16. hodinou (16 profilů). U žádného ze sledovaných profilů nebylo hodinové maximum před 10. nebo po 17. hodině.

Zatímco některé cesty vylučují jiný pohyb než pěšky (např. Císařská a Tetínská rokle v Českém krasu, pálavský Svatý kopeček a beskydská Kněhyně), jsou i cesty, kde jednoznačně **převládají cyklisté**. Ti tradičně dosahují podílu až 95 % zejména na profilech na Třeboňsku.

Noční provoz od soumraku do úsvitu je překvapivě častý na Kněhyni (11 %), na severním



Cyklistika je čím dál oblíbenější. Foto archiv AOPK ČR

přístupu k beskydské Lysé hoře (8,6 %) a v křivoklátském údolí Vůznice (8,5 %).

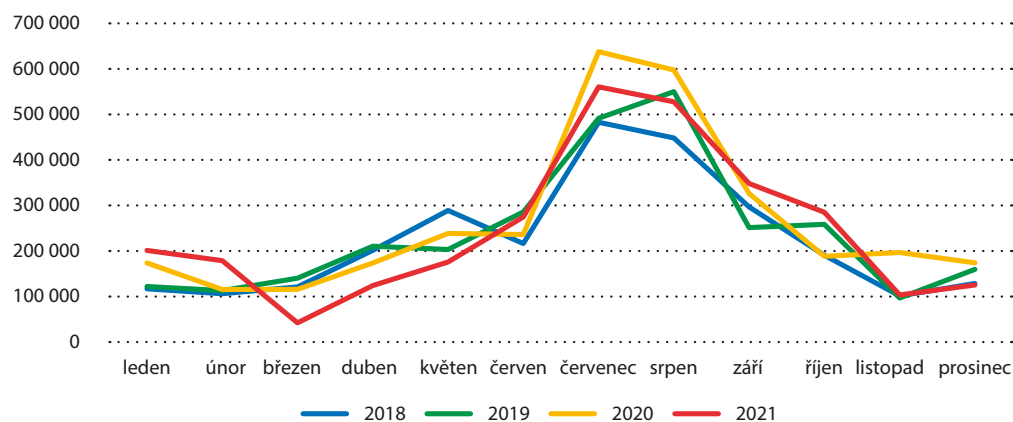
Využití

Zjištěné charakteristiky návštěvnosti chráněných území jsou důležité zejména pro posuzování různých záměrů ve vztahu k návštěvnosti, například různých sportovních akcí. Významné jsou ale i pro plánování aktivit strážce přírody. Jsou také cenným podkladem pro plánování

práce s veřejností včetně budování a údržby návštěvnické infrastruktury (lávky, povaly, zábradlí, ale také třeba zábrany).

Internetová databáze Eco-Visio, ve které výsledky monitoringu máme, umožňuje jejich zobrazení i základní analýzy. Zájemcům tak můžeme kromě ročních zpráv nabídnout i podrobnější pohled. Využíváme ho zejména pro partnery, kteří jsou ochotni sdílet náklady na sběr dat. ■

Návštěvnost po měsících 2018/19/20/21, všechny profily



Graf 2: Meziroční srovnání návštěvnosti po měsících ze všech profilů měřených v letech 2018–2021 (39 profilů).