



Uschlé stromy u Březníku jsou přirozenou součástí lesa ponechaného přírodnímu vývoji. Foto Zdeněk Patzelt

Pětadvacítka...

Pavel Hubený

Národní park Šumava vznikl na území dříve vyhlášené chráněné krajinné oblasti v porevoluční euforii.

Naplnil se tak sen mnoha ochránců a milovníků přírody, sen, který se ještě 3 roky před jeho vyhlášením zdál zcela nesplnitelným...

Posunuli jsme se... (?)

Když před 25 lety vznikl národní park Šumava, z hlediska znalostí o jeho ekosystémech to bylo území téměř nepoznané. Kvůli hraničnímu pásmu a vojenským újezdům to bylo pro vědce území špatně přístupné, a tak vyhlášení národního parku podporovaly spíše domněnky, útržkovité informace a teoretické předpoklady, než skutečná znalost přírody. Od té doby jsme se v poznání přírodních fenoménů národního parku posunuli mnohem dál a objevili jsme věci dříve ani netušené. Na území NP Šumava byly nalezeny extrémně staré stromy, spontánní vývoj ekosystémů se ukázal být poměrně častým a plošně hojně zastoupeným jevem, ovlivňujícím na jedné straně jejich strukturu a dynamiku, na druhé i druhovou rozmanitost celého území.

Na Šumavě mělo těch 25 let poměrně dramatický vývoj. V ředitelně Správy NP Šumava se vystřídalo deset velmi odlišných lidí. Řízení šumavského parku se dostalo do hledáčku médií, nevládních organizací a následně i politiků. Děje, které vznik národního parku odstartovaly, byly ale také na české poměry významné. Uvolnění spontánních přírodních procesů na téměř čtvrtině rozlohy národního parku, a ještě navíc převážně ve smrkovém vegetačním stupni, změnilo tvář šumavských lesů rychle a významně. Proces sám, spojený s hynutím ale i s těžbou milionů stromů, rozpoutal vášnivě reakce. Jak podporující, tak odmítavé. Polarita těchto názorů se nakonec přenesla i do dalších rovin péče o národní park, otevřela otázky vodohospodářské funkce území, ale také otázky postavení člověka jako obyvatele a jako návštěvníka v prostředí chráněného území národního parku. Mnohost a síla vzájemných interakcí nás dostala do nových situací, ve kterých skutečné znění zákonných norem vysvětlují soudy a tak i po čtvrtstoletí mění či formují další přístupy k území. Tato kovárna vášní dnes už zasahuje mnohem širší oblasti lidského života a existen-

ce ekosystémů v národním parku než v době jeho vyhlášení...

Ale přece jen, přes všechny ty emoce, národní park plní svůj úkol. Postupně se rozšiřuje území ponechávané bez zásahu a dnes dosahuje více než 15 000 ha. Společně s jádrovým územím NP Bavorský les tu máme největší rozlohu člověkem neřízené přírody ve střední Evropě. Během existence NP se znovu objevily některé zvláště chráněné druhy. Zvýšila se druhová rozmanitost. Přitom se zvýšila návštěvnost a sídla uvnitř národního parku stavebně rostou, kvalita služeb se zlepšuje, i když počet trvale bydlících stále klesá. Na území NP leží jedny z nejbohatších obcí (v přepočtu na 1 trvale bydlícího) v Čechách.

Co se změnilo?

Asi nejvíce vnímání národního parku v regionu a jeho funkce. Zatímco v době jeho vyhlášení mluvílo o budoucí divočině jen pár jedinců a představy o podílu její plochy v národním parku se pohybovaly spíše v jednotkách procent s maximy kolem 15 %, dnes už je divočina něčím, s čím se na Šumavě prostě počítá... A je jí zasvěceno plných 23 % plochy národního parku. Kolize nevyvolávají spontánně rostoucí lesy, třeba i na opuštěné zemědělské půdě, ale spíše obrazy plošného odumírání starých smrků při gradaci kůrovce. Dramatické scénérie odumírajícího lesa stály dokonce za dočasnými ústupy z myšlenky ponechat přírodu přírodě – vždy v době kulminující gradace. Ačkoli se taková situace opakovala za existence národního parku už dvakrát, pravděpodobně se náš strach z další gradace kůrovce z našich srdcí nevytratil. A ačkoli už dnes víme, že pro les je to jen střídání generací, pro většinu společnosti je to stále ještě těžko přijatelný jev. Stejně jako vytlačujeme smrt za okraj našeho vnímání v lidské společnosti, neumíme ji přijmout ani v přírodních ekosystémech...

Dramatická přeměna lesa

Ne, že by se před vyhlášením národního parku nic v lesích neměnilo. V roce 1984 přišla velká vichřice, po níž zůstaly stahektarové paseky hustě zasazené smrkem. Na konci 80. let proběhly dramatické těžby v blízkosti hranice NP Bavorský les za Modravou, masivně se vyklízely polomy v roce 1990 z oblasti Prášílského jezera. Tyhle těžby nebyly ničím přírodě přátelským. Přibližovací linky byly všude, mnohé z nich hluboce zaříznuté do půdy, a to i v mokřadech. Pod Luzným byly vytvořeny strže až na samý skalní podklad. Nebylo tedy nic překvapivého na tom, že politický převrat v roce 1989 měl na Šumavě i příchuť boje proti bezohlednému lesnictví.

Ale ani samotná existence národního parku nebyla k lesu šetrná. Za jeho existenci správa parku vytěžila necelých 5 milionů m³. Z toho



Kropenáč vytrvalý v Luzenském údolí.
Foto Pavla Čížková

v boji s kůrovcem padly 2 milióny m³, vichřice způsobující polomy vedly k vyklizení 2,3 miliónů m³ dřeva. V úmyslných, tedy plánovaných těžbách správa vytěžila jen asi 0,5 milionu m³ dřeva. Dále odhadujeme, že vlivem kůrovcových gradací odumřely a byly ponechány v porostech 2,2 milionu m³. Z těchto čísel běhá mráz po zádech. A každý si položí otázku:

„A jak by to dopadlo, kdyby tady národní park nebyl?“ Kdyby neexistovalo území, které bylo programově ponecháno bez nahodilých těžeb, byly by těžby pravděpodobně mnohem vyšší. Aplikovali-li bychom totiž celkovou těžbu z lesů v okolí národního parku na jednotku plochy, vyšla by nám celková těžba v národním parku téměř dvojnásobná. Takže jeho ochranná funkce je nepochybná a paseky – nepaseky – těžíme méně, než kdyby to byl hospodářský

les. A kdyby nevzniklo území ponechané bez těžeb, národní park by dnes tvořily plochy starších lesů a mlazin a pasek podobně, jako tomu bylo před rokem 1989, a jako je tomu v okolí národního parku. Díky národnímu parku se ale objevil nový fenomén, dříve téměř nevídaný. Fenomén odumřelého smrkového lesa.

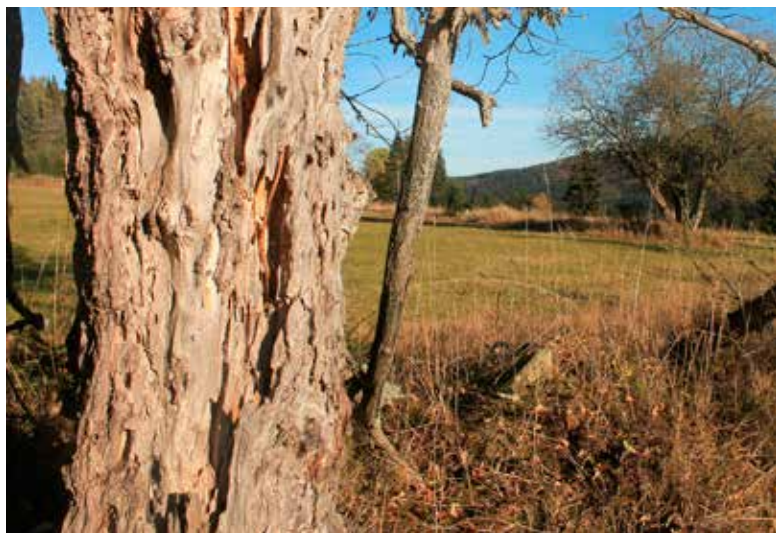
Mluvíme-li o miliónech vytěžených stromů, nezdá se, že by to bylo právě v souladu s myšlenkou národního parku. Při jeho vyhlášení se tak nějak počítalo s tím, že těžba dřeva bude financovat část rozpočtu správy. Počítalo se s maximálně 120 tisíci m³/rok. Za existenci NP bychom měli tedy vytěžit jen 3 milióny m³. Realita je však jiná. A podíváme-li se do budoucnosti, pravděpodobně nastolený trend nebudeme schopni zvrátit. Takže nakonec sku-

tečný problém pomine, až veškerý pro prodej atraktivní smrk bude prodán, nebo se stane součástí území ponechaného přírodě...

Ale přes všechny tyto hříchy jsme poodhalili tajemství existence a fungování šumavského lesa. Že není (alespoň na většině své rozlohy) onou pověstnou vysázenou smrkovou monokulturou, ale lesem, který vznikal převážně z přirozené obnovy. Lesem, jehož nedílnou součástí jsou staré stromy, mnohdy potomci původních pralesů. Že po lesích rostou rozptýleny, někde řídko, jinde hustěji, stromy starší třech století a existují tu jedinci, jejichž věk sahá k šesti stoletím! Že je to les s mnohasetletou a zřejmě přirozenou dominancí smrku a že tuto dominanci nedokáže potřít ani kůrovcová gradace, těžba nebo umělé zalesňování.



Extremně starý Kocourův smrk měl stáří 571 let. Foto Pavel Hubený



Cenné luční enklávy v okolí Polky. Foto Pavel Hubený



Hořec panonský roste na loukách u Kvildy. Foto Pavel Hubený



Prha arnika s hnědáskem chrastavcovým v Luzenském údolí. Foto Pavla Čížková

Že součástí lesů jsou i po kůrovcové gradaci jedinci výrazně starší než nově nastupující generace stromů, a tak že se stále opakuje koloběh zrození a umírání. Pomalu rostoucí stromy se tomuto koloběhu dokáží na nějaký čas vyhnout a stávají se tak nenápadnými a těžko odhalitelnými starci. Je jich více, než se na první pohled zdá. Jsou téměř ve všech lesích. A jsou naší spojkou s pralesní minulostí, přes naši přítomnost do daleké budoucnosti. Jeden lidský život leží zcela mimo jejich dimenze...

Druhá rozmanitost?

Porovnávat vývoj druhové rozmanitosti za dobu existence národního parku téměř nelze. Často chybí dostatečné srovnávací informace právě z období jeho vyhlášení, část dat se ztratila, mnohé nikdo nesebral. Druhy dominantních přírodních společenstev jsou, zdá se, stále stejné. Se změnami struktur ekosystémů se kvůli přírodním disturbancím lokálně mění jejich rozložení, tu a tam nějakého druhu početně přibude na úkor druhu jiného. Některé druhy se dostaly na velmi nízké stavy (například tetřevka obecná), jiné se znovu objevily (například zatím hlavně jen migrující vlk evropský, vzácně hnízdící jeřáb popelavý nebo úspěšně usídlený bobr evropský) a některé se regenerovaly (například tetřev hlušec). Trochu jiné je to s druhy vázanými na přeměněné a kulturní ekosystémy – to se týká zejména rostlin, ale také hmyzu či některých druhů ptáků. Mnohé z těchto druhů téměř zmizely už před vyhlášením národního parku (například hořeček český pravý), jiné mizejí postupně se stejnou rychlostí jako v okolní krajině. Ty, které jsou chráněné nebo jsou zaneseny v červeném seznamu, se snažíme chránit lokálními managementovými zásahy. Zda jsou naše snažení dostatečná, ukáže až budoucnost. Jisté je, že tak, jak obdělávali svoji půdu staří obyvatelé Šumavy, tak to už my neumíme.

A co kulturní krajina?

Kdo se podívá na současnou mapu národního parku, vidí, že až na výjimky jde o souvisle zalesněné území s různě velkými enklávami nelesní krajiny. Některé z nich postupně zarůstají spontánně vznikajícím lesem, jinde se bezlesí udržuje vlivem různých činitelů (mikroklima, mohutná travinná vegetace, zamokření...) i tam, kde se nehospodaří, jiné jsou obdělávané a další zastavěné stavbami. Vedle fenoménu opuštěné kulturní krajiny, ve které jsou ještě

patrné stopy dávných sídel a práce lidských rukou, ale kde dnes vládne příroda, jsou tady i poměrně rychle rostoucí sídla. Za dvacet let se plocha zastavěná stavbami na území národního parku téměř zdvojnásobila. Přitom zde stále ubývá trvalých obyvatel. Za posledních deset let asi o 10 %. V centru NP hlásí nárůst počtu obyvatel Modrava, Prášíly a Horská Kvilda a na hranici NP Borová Lada a Strážný. Vznikají převážně domy sloužící jako rekreační či pro druhé bydlení. Exploatace půdy v národním parku pro stavby existovala po celou dobu jeho trvání, stále probíhá a platné územní plány dávají tušit, že bude i nadále pokračovat. Obchodně zajímavá značka národního parku skutečně táhne, protože ceny stavebních pozemků jsou výrazně vyšší než na většině území okolní CHKO.

Jací jsme my?

Změnili jsme se. Generace připravující národní park je dnes ve věku 50 a více let. V době jeho vzniku nevládla obecně náklonnost k ponechávání přírody samy sobě. Někomu v tom bránilo přesvědčení, že příroda se prostě musí kultivovat a musí přinášet prospěch, jinému v tom bránila znalost globálních vlivů a nedůvěra v to, že příroda si dokáže pomoci sama. Dnes jsme o něco jiní. Na Správě pracují lidé o generaci mladší, nejsou zatíženi úvahami předrevolučních vůdců a žijí jiným životem než mladí z konce osmdesátých let. V lese už dělá jen málo místních lidí, mnohem méně rodin žije zemědělstvím, než v době vyhlášení národního parku. Vztah půdy a konkrétního životního stylu nějak mizí. Tolerance k divočině naproti tomu roste. Divočina je dobrým protipólem zalidněných měst.

Všechny tyto velké změny mají vliv i na nás, kteří tu žijeme a pracujeme. Filosofické konflikty ukázaly, že počet odpůrců či podporovatelů národního parku se stále mění. Že očekávání návštěvníků od šumavské přírody jsou náročnější a více se blíží požadavkům na nabídku standardního národního parku. Jsou tolerantnější k mrtvým stromům, ale nepřátelštější k čerstvým pařezům. Odvážení dřeva a vůbec potkávání se s auty tam, kde se chodí jen pěšky nebo jezdí na kole, je vnímáno mnohem konfliktněji než před dvaceti lety. Méně lidí se toulá, více se jich pohybuje na kole a na upravených běžeckých tratích. Mnohem více vědců zde zkoumá

kvality přírody a mnohé ze svého poznání předávají laikům. Máme informační střediska a návštěvní centra, kde návštěvníci mohou strávit mnoho času, a máme tu přírodní ikony, ke kterým se dostat vyžaduje dost fyzické síly, a některé z nich jsou stále legálně nepřístupné. A také diskuze o tom, jak bude národní park v budoucnu přístupný, zabírají stále hodně času. Postupně se Správa snaží na tato témata odpovědět řádným zákonným procesem: odborným prověřováním únosnosti území, stavu a zranitelnosti předmětu ochrany. Výsledky tohoto procesu určí tvář národního parku do dalších možná pětadvaceti let.

Až mu bude padesát... Budeme zase jiní a ochrana přírody bude v rukou teprve přicházející generace. Střídáme se tu stejně jako ty stromy, ale příroda si žije ve svých dimenzích.

Přejme jí, ať jí to dlouho vydrží...



Jeřáb popelavý se u Kvildy vyskytuje od roku 2010. Foto Zdeněk Patzelt