

# Kokořínsko je 50 let chráněnou přírodou

Ladislav Pořízek

Docela nenápadná část krajiny na pomezí středních a severních Čech vás při prvním vzdáleném pohledu nemusí upoutat, až zblízka začnete intenzivně zažívat kraj, který vám za každou skalou nabídne svou tvář

jinak modelovanou, jinak laděnou. Potom vám krajina pískovcových skal, nečekaných vrcholů, hlubokých údolí i mlhavých mokřin otevře svá tajemství.



Obr. 1: Mšenské Pokličky. Foto Ladislav Pořízek

## Geomorfologická rozmanitost a proměny krajiny

Kokořínsko se vyznačuje specifickým krajinným rázem. Charakterizuje ho strukturně silně členitý reliéf s hlubokými údolními, pískovcovými skalními útvary a specifickými mikroklimatickými podmínkami. Pro pochopení současného stavu zdejšího přírodního prostředí je klíčový pohled na jeho geologický vývoj, ekologické vazby i historické formy lidského hospodaření. Geologickým základem jsou pískovce svrchní křídy (druhoory). Tento sedimentární komplex vytváří rozsáhlé skalní plošiny, které byly erozí rozčleněny do komplikovaných systémů skalních měst a hlubokých údolí (místně nazývaných doly). Údolní tvary tvoří přibližně třetinu rozlohy celého území. V důsledku selektivního zvětrávání, ovlivněného proměnlivým složením tmelu, vznikly rozmanité skalní útvary a povrchy (skalní věže, voštiny atd.). Vedle pískovců určují charakter území třetihorní neovulkanity (znělce a čediče), které prorážejí křídovou tabuli a tvoří výrazné krajinné dominanty, jako jsou Vlhošť (614 m n. m., nejvyšší bod Kokořínska), Velký Beškovský vrch či geomorfologicky složitější Housecké vrchy. Související zajímavostí je proželeznění pískovců, kdy s hydrotermální činností vulkanitů souvisí migrace železitých roztoků a následný vznik poloh strukturně pevnějších proželezněných pískovců. Nejviditelnějším příkladem tohoto fenoménu je střezivojický Špičák s výskytem tzv. železitých růží či známé Pokličky. Čtvrtohorní vývoj se projevil zejména akumulací spraší na strukturních plošinách, což umožnilo vznik úrodnějších půdních typů. Reliéf byl následně modelován intenzivní erozní činností, která formovala strmé rokle i širší údolní dna. V hlavních údolích se výrazně projevuje fenomén teplotní a vegetační inverze.

## Antropogenní vlivy a historické změny

Krajina Kokořínska vykazuje dlouhou kontinuitu lidského osídlení. Archeologické nálezy pod pískovcovými převisy dokumentují intenzivní lidskou přítomnost již v období mezolitu. Pylové analýzy i další nálezy ukazují, že lidská činnost spojená s pastvou zřejmě přispěla k postupné proměně původních vlhčích listnatých lesů s lískou směrem k dnešním sušším borovým porostům. Trvalé osídlení se historicky koncentrovalo do teplejších a úrodnějších regionů. Výše položená, chladnější a zalesněná místa byla kolonizována

až ve středověku (což dokládá lokace sídel Vlkov či Nedvězí). Severní, geomorfologicky nejčlenitější část území (tzv. Roverky či Roverské skály), zůstala z důvodu absence vodních zdrojů a neúrodných půd trvalého osídlení ušetřena.

V minulosti bylo území známé pod turistickými názvy Dubské a Mšenské Švýcarsko. Historickou botanicou bohatost regionu podrobně zdokumentoval Karel Domin ve svém díle Prodrusus květeny Mšenské. Od popisované první poloviny 20. století však řada tehdy uváděných druhů, zejména z čeledi vstavačovitých (orchideje), z území nevratně zmizela. Hlavní příčinou ústupu biodiverzity byla radikální změna obhospodařování krajiny po odsunu německého obyvatelstva po roce 1945 a následná kolektivizace zemědělství. Opuštění těžko přístupných svažitých pastvin, terasovaných políček a plochých den menších údolí vedlo k zarůstání těchto ploch lesem (i cíleně vysazovaným). Změny postihly také hydrologický režim, zejména v povodí Pšovky, původní systém náhonů, odvodňovacích kanálů a malých rybníků umožňoval efektivní využití vody z málo vodnatého toku pro pohon mlýnů a udržoval vyvážený stav vody. Tento hydrotechnický systém však vyžadoval neustálou údržbu, a tak náhony vyschly a dna údolí se nekontrolovaně zamokřila. Bez pravidelného kosení došlo k přeměně druhově bohatých mokřadních luk na rákosiny a mokřadní olšiny.

## Vývoj ochrany přírody Kokořínska

Již v neklidné poválečné době roku 1946 získává zvláštní ochranu Polabská černava na dolním toku Pšovky (dnes sice v EVL Kokořínsko, ale mimo CHKO) a předzvěstí CHKO bylo vyhlášení „státní přírodní a krajinné rezervace Kokořínský důl“ s plochou více než 20 km<sup>2</sup> (do jejího přehlášení v roce 2019 tak platila i zajímavá bližší ochranná podmínka „zákazu jakéhokoliv znešvařování rezervace“). A konečně v roce 1976 vzniká CHKO Kokořínsko na území Středočeského a Severočeského kraje se dvěma „krajskými“ Správami CHKO (do roku 1991) a také dvěma logy (dnešní vítězné Pokličky a severočeský pískovcový suk se železitou poklicí na úbočí Vlhoště). V roce 1992 se na území CHKO nacházelo pouze 5 přírodních rezervací a památek, až následně díky aktivitě Správy CHKO se síť přírodních rezervací (PR) a přírodních památek (PP) rozrostla na číslo 21 v roce 2014, což v podstatě představovalo naplnění tehdejšího pohledu na územní ochranu. Právě tato vytvořená síť dobře charakterizuje



Obr. 2: Zákoutí skalního Bludiště. Foto Ladislav Pořízek

pestré přírodní poměry Kokořínska, a proto se jejím prostřednictvím můžeme seznámit s přírodními fenomény. Před rokem 1992 již existovaly PR Kokořínský důl – výrazný a rozsáhlý geomorfologický prvek s řadou pískovcových úvarů, jako jsou Pokličky či Bludiště, s potokem Pšovka a na něj vázanými mokřady, s množstvím zalesněných bočních dolů i skromnějším lesostepním stanovištěm na hraně dolu, PP Špičák u Střezivojic – více než 10 m vysoká proželezněná pískovcová jehla, PP Kamenný vrch u Křenova – proželezněný pískovcový hřbet, PP Husa – území se soustředěným zastoupením geomorfologických zajímavostí včetně skalního útvaru, podle něhož má název, PP Krápník – skalní útvar s převisem (později zvláštní ochrana zaniká). Jak vidno, Kokořínsko bylo vnímáno především jako geologický a geomorfologický fenomén a na živou složku přírody se spíše zapomnělo. Dalším vývojem to však bylo napraveno, vyhlášované jsou v letech 1995–1996 PP Prameny Pšovky – mokřady na



Obr. 3: Rosnatka okrouhlostá v okolí Máchova jezera. Foto Ladislav Pořízek



Obr. 4: Prosperující prstnatce májové v PP Prameny Pšovky. Foto Ladislav Pořízek

přítocích Tubožského rybníka včetně vlastní Pšovky zahrnující mokřadní olšiny, rákosiny i sečené orchidejové louky, PP Ronov – dominantní čedičový vrch na severu se zříceninou hradu, suťovým lesem včetně kamenného moře, PR Mokřady horní Liběchovky – rozsáhlý komplex mokřadů na horním toku nejvodnatějšího potoka Kokořínska a jeho přítoků zahrnující mokřadní olšiny, rákosiny, ostřicové mokřady i podmáčené louky. V roce 1997 získávají Mokřady Liběchovky a Pšovky statut mezinárodně významných mokřadů podle Ramsarské úmluvy. Aktivita ve vyhlášení „maloplošek“ však zdaleka nekončí a před přehlášením CHKO vzniká PR Vlhošť (1998) – dominantní vrchol s pískovcovými liniemi na jižním a západním úbočí znělcového kopce, suťovým lesem a přílehlým Malým Vlhoštěm s působivým reliktním borem, později pro ochranu reliktních borů a pískovcových útvarů vznikají PR Kostelecké bory (les ponechaný samovolnému vývoji), PP Martinské stěny

a PP Stříbrný vrch, PP Osinalické bučiny obsahuje ve svém názvu chráněný typ lesa, vegetaci stepního charakteru zahrnují PP Mrzínov (s hořcem křížatým a Inem žlutým) nebo PP Dešenské pastviny a PP Na Oboře, lesostepní charakter mají PP Stráně Hlubokého dolu s třemdavou bílou, Želízky s kosatcem bezlistým a podobné nedaleké Stráně Truskavenského dolu, rozsáhlejší mokřady zahrnuje PR Mokřady dolní Liběchovky a konečně menší mokřady chrání PP Pod Hvězdou a PP Černý důl.

### Rozšíření o Máchův kraj

V souvislosti s naším vstupem do EU v roce 2004 mnozí pamatujeme pracově velmi náročnou přípravu soustavy Natura 2000. V Máchově kraji vzniká vedle ptačí oblasti Českolipsko – Dokeské pískovce a mokřady (94 km<sup>2</sup>) rozsáhlá evropsky významná lokalita Jestřebsko-Dokesko (70 km<sup>2</sup>) jako dva základní kameny

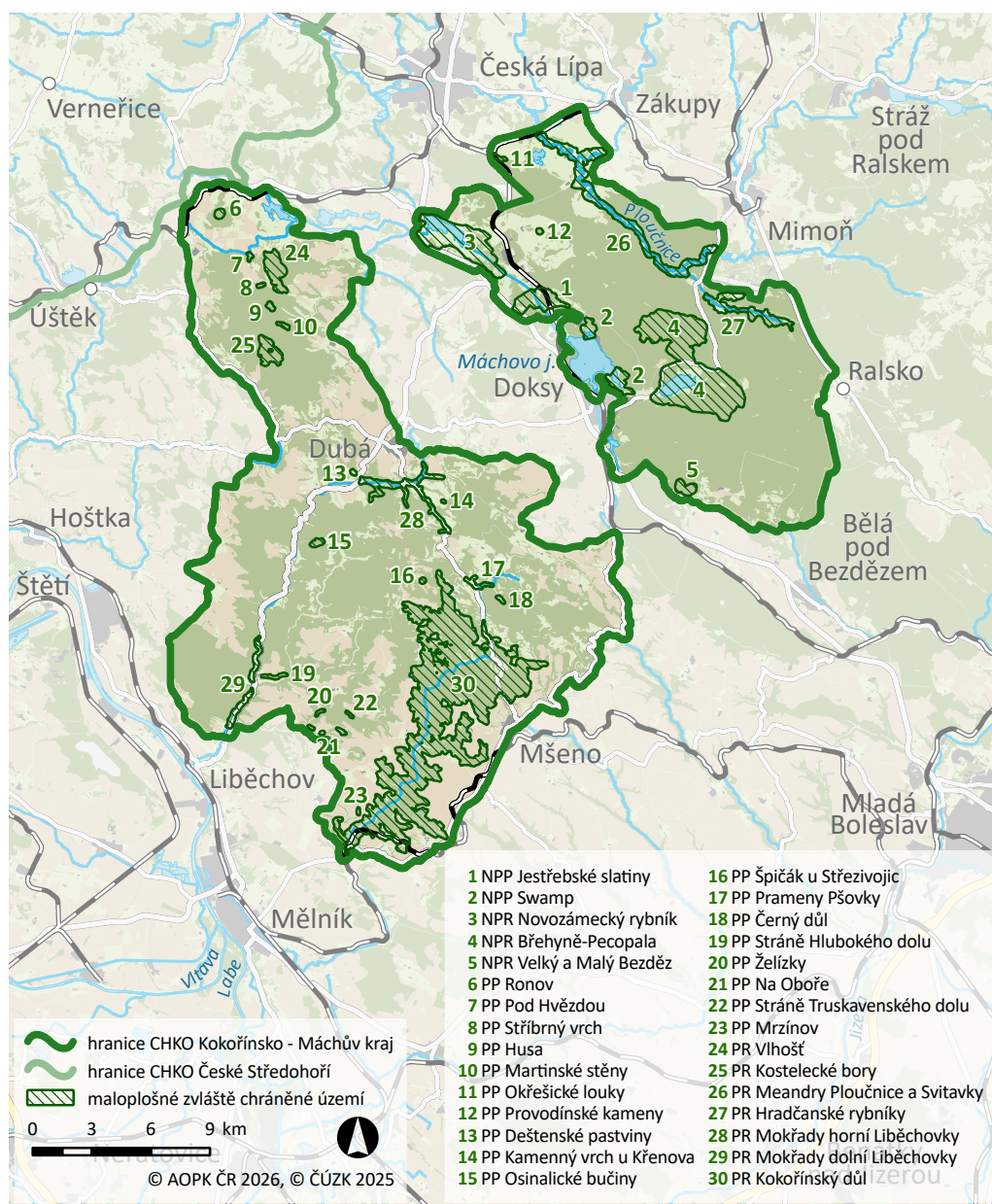
budoucí chráněné krajinné oblasti. Po zrušení rozsáhlého vojenského výcvikového prostoru Ralsko se tak od roku 1992 konečně po několika variantách zajištění ochrany území (včetně návrhu rozsáhlé národní přírodní rezervace s několika jádrovými plochami propojenými ochranným pásmem) začaly naplňovat cíle ochrany přírody v územní ochraně. V roce 2006 bylo na jednání na MŽP rozhodnuto o začátku přípravy vyhlášení CHKO (ve variantě rozšířené stávající CHKO Kokořínsko) a po složité 8 roků trvající cestě došlo s účinností od září roku 2014 k rozšíření původní CHKO Kokořínsko (276 km<sup>2</sup>) do dnešní podoby CHKO Kokořínsko – Máchův kraj (410 km<sup>2</sup>). V Máchově kraji však Správa CHKO ještě před rokem 2014 aktivně pracovala na péči o místní národní přírodní rezervace a památky včetně jejich administrativně-právního stavu, kdy v roce 2009 dochází vyhláškou Ministerstva životního prostředí k přehlášení národních přírodních rezervací Novozámecký rybník, Velký

a Malý Bezděz, k zásadnímu rozšíření národní přírodní památky Swamp (Máchovo jezero se stává ochranným pásmem) a k vyhlášení národní přírodní památky Jestřebské slatiny v roce 2012. Nové území CHKO zahrnuje i existující PR Hradčanské rybníky a PP Provodínské kameny a PP Okřešické louky. Aktuálně je vyhlášena PR Meandry Ploučnice a Svitavky.

## Jak do budoucna

Strategickým rámcem pro ochranu zdejšího území je Plán péče o CHKO Kokořínsko – Máchův kraj, který definuje potřebná obecnější i konkrétní opatření. Současná krajina čelí intenzivním antropogenním tlakům v lokálním i globálním měřítku, což se v regionu projevuje především plošným vysycháním. Kritickým příkladem je potok Pšovka, jehož horní i dolní úsek stále častěji zcela vysychá, což vede k likvidaci místní bioty, např. populací sekavce a raků. Změny v hydrologickém režimu dokládá také management Máchova jezera. Zatímco v minulosti trvalo napouštění na provozní hladinu 5 měsíců, po rekonstrukci vypusti v zimním období 2014–2015 se tato doba prodloužila na 9 měsíců. Agentura ochrany přírody a krajiny ČR (je majetkovým správcem) proto zavedla jezerní hospodaření bez vypouštění, aby eliminovala riziko, že by zadržení 7 milionů m<sup>3</sup> vody trvalo třeba i celý rok. To je samozřejmě nepříjemné a kromě poškození přírody by to zasáhlo i rekreační funkce Máchova jezera. Pokles hladiny podzemních vod potvrzuje i fakt, že se v Kokořínském dole ani v zimě neobnovuje Ladčín pramen. Na lokalitě Jestřebské slatiny, která je biotopem mokřadních endemitů prstnatce českého a tučnice české, došlo za posledních 15 let k výraznému zaklesnutí vody původně kolísající na velké ploše v úrovni povrchu, což vede k nežádoucím změnám v místní vegetaci (mizí popelivka sibiřská či hlízovec Loeselův). Obdobně tůň budované před 25 lety v údolí Liběchovky dnes postrádají vodu a neplní svou původní funkci podpory biodiverzity. Dlouhodobě je v regionu sledován pokles populací běžného hmyzu, motýlů, obojživelníků a ptactva nelesní krajiny; tento trend nedokáže zvrátit ani potěšující návrat vlků, sokolů či jeřábů popelavých. AOPK ČR proto realizuje aktivní management, kam patří například příprava rozsáhlé revitalizace Jestřebských slatin včetně koryta Robečského potoka.

Mezi hlavní environmentální rizika v území patří infrastrukturní projekty (úpravy silnice I/9 v údolí Liběchovky či realizace její zcela nové stopy, energetické projekty, výstavba komunikačních sítí). Specifickým problémem je občasná snaha



Obr. 5: Mapa maloplošných zvláště chráněných území v CHKO Kokořínsko-Máchův kraj. Autorka mapy Jana Tomcová

o komercializaci rekreačních a sportovních aktivit v oblasti Máchova jezera. Setrvalý je i tlak na rozšiřování sídel, často za účelem individuální rekreace. Potenciálním problémem zůstává další využití místních přírodních zdrojů (podzemní voda, písky, uhlí, uran). A nelze pominout unifikaci a intenzifikaci lesního a zemědělského hospodaření.

Klíčovým řešením pro zachování přírodních hodnot Kokořínska je komplexní revitalizace a ochrana krajiny zaměřená na obnovu krajinných prvků, zadržování vody a podporu biodiverzity. To vyžaduje budování a úpravu tůň i mokřadů, obnovu rybníků, výsadbu alejí a mezí a zakládání kvetoucích luk. Ochrana přírody vůči veřejnosti musí

kombinovat fyzické zpřístupnění krajiny s jasně zdůvodněnými limity, příkladem efektivní komunikace zákonných zákazů vstupu (např. do národních přírodních rezervací) je využití edukativních prvků vysvětlujících potřebu klidového prostoru pro odchov mláďat, zde např. jeřábů či vlků. Cílená regulace musí být selektivní – například populace vážek či rosnatek v zátokách Máchova jezera nejsou negativně ovlivněny běžným provozem pláží ani letní lodní dopravou a právě na podobných příkladech musíme vysvětlovat postupy ochrany přírody. Ve finále právě příjemné prožitky spojené s přírodou nám přináší tolik potřebnou podporu od veřejnosti. A Kokořínsko, krajina romantiků na dohled od Prahy, se k tomu nabízí. ■