



Údolí Labe u Církvic a Dolních Zálezel v podzimním aspektu

Foto Zuzana Růžičková

České středohoří

Klenot stvořený ohněm, zvelebený pluhem

Vlastislav Vlačiča, Zdeněk Janda, Jaroslav Obermajer

Druhá největší chráněná krajinná oblast ČR přitahuje jak obdivovatele přírodních a kulturních krás, tak turisty, sportovce, historiky a badatele. Pro každého z nich nabízí něco z nepřehledného bohatství, jež pramení z dlouhé a pestré historie přírody i lidské civilizace. Kraj Přemysla Oráče, J. W. Goetha, E. Filly, ale také českého granátu, nazývaný „Zahradou Čech“, „českou Arkádií“ a ještě na počátku druhé poloviny 19. století „Českým rájem“, se spoustou idylických kopců, luk a lesů má v sobě jedinečné kouzlo a bez nadsázky patří ke klenotům středoevropské krajiny. Současně je také krajem rychle se měnícím pod vlivem průmyslu, zemědělství či dnešní výstavby venkovských a městských sídel, komunikací a dalších objektů.

Základní údaje

Vyhlášení

výnosem Ministerstva kultury ČR
číslo 6883/76 ze dne 19. 3. 1976

Rozloha podle vyhlášení

1 063,17 km²

Nadmořská výška

nejnižší 121,9 m na hladině Labe v Děčíně
nejvyšší 836,5 m na vrcholu Milešovky

Maloplošná zvláště chráněná území

celkem 43, z toho 5 NPR, 8 NPP,
12 PR, 18 PP

území soustavy Natura 2000, 21 EVL

Sídlo Správy CHKO

Litoměřice



NPP Panská skála u Kamenického Šenova s velmi dobře zachovalou sloupcovitou odlučností čedičové horniny – jedno z nejznámějších a hojně navštěvovaných míst Středoohoří

Foto Vlastislav Vlašín

středního paleolitu z území nižších poloh podél řek s úrodnou půdou, hojností zvěře a ryb, které v pozdějších obdobích dávaly i dobré podmínky pro rozvoj zemědělství. Soustavná přeměna krajiny člověkem začala v Českém středohoří velmi časně, k pastevectví přibýlo zemědělství s polními kulturami. Vyvinula se poměrně hustá sídelní síť, která se v 10.–12. století rozšířila i do vyšších poloh. V 15. století byla za přispění vnější (německé) kolonizace dotvořena struktura sídel prakticky do dnešní podoby. Při tomto procesu značně pokročilo odlesnění krajiny. Po radikálním úbytku obyvatelstva během třicetileté války nastala tzv. druhá německá kolonizace, která zajistila v oblasti výraznou převahu Němců. Společensko-politické změny v 19. století podnítl bouřlivý rozvoj průmyslu a zemědělství s dynamickým růstem počtu obyvatel. Příznivé klimatické i půdní podmínky umožňovaly pěstování náročnějších plodin: obilí, cukrové řepy, chmele, vinné révy, ovoce a zeleniny. Výměra plochy zemědělské půdy stoupla na 60 % (tento poměr zastihl i vyhlášenou CHKO, lesy tvoří 27 % plochy). Již ve středověku byla oblast známá exportem obilí, medu, vosku i sokolnických ptáků. Později věhlas jednoznačně převzalo ovoce – odtud dodnes užívaný název „Zahrada Čech“. Svahy s ovčími pastvinami, protkanými skupinami křovin a stromů, byly nahrazeny polními sady s převahou hrušní a jabloní.

Historie ochrany přírody

Přírodní hodnoty Českého středohoří přitahovaly v průběhu 19. století pozornost řady přírodovědeckých kapacit Rakousko-Uherska a Německé říše. Vědomí unikátnosti této oblasti později vedlo ke snahám ochránit některé lokality již před 2. světovou válkou (Raná, Tobiášův vrch), v případě Panské skály tyto snahy dokonce sahají do doby rakousko-uherské monarchie. Nejvíce maloplošných ZCHÚ (MCHÚ) bylo vyhlášeno koncem 40. let a v 50. letech 20. století. V době, kdy se začalo uvažovat o velkoplošné ochraně, bylo na území Českého středohoří registrováno již 36 MCHÚ. Tato skutečnost i bohatství kulturních hodnot vedly k myšlence, že území je třeba chránit jako celek, zvláště když v jeho těsném sousedství, v severočeské aglomeraci, probíhala rozsáhlá devastace přírodního prostředí. Začalo se tedy s přípravou velkoplošného chráněného území (CHKO), dokonce se objevily úvahy vyhlásit nejzachovalejší část Českého středohoří národním parkem. Do návrhu pro vyhlášení CHKO byl pojat téměř celý geomorfologický celek Českého středohoří. V konečné fázi příprav byly vyjmuty některé části na západě v okresech Teplice (v souvislosti s Radovesickou výsypkou) a Most (na základě intervence úřadů). Celý proces vyústil dne 19. března 1976 ve vyhlášení CHKO Českého středohoří.

České středohoří v historických souvislostech

Příhodné přírodní podmínky i poloha Českého středohoří na migračních trasách vedly k časnému osídlení této oblasti člověkem. První stopy po jeho pobytu pocházejí ze



Zásadní zlom ve společenských poměrech přinesly závažné mezinárodní události ve 20. století. Záborem českého pohraničí s německy mluvícím obyvatelstvem v roce 1938 se České středohoří ocitlo ve Třetí říši a stalo se součástí tzv. Sudetské župy. Poválečný odsun německého obyvatelstva měl drastický dopad na všechny oblasti života v dotčeném území a problematická situace byla dovršena nástupem komunistické diktatury. Než si noví majitelé stačili vytvořit vlastnický vztah k nabyté půdě, zase o ni přišli. Následovala opatření, která měla zajistit úspěšnost kolektivizovaného zemědělství. Tento proces vyvrcholil tzv. intenzifikací socialistické velkovýroby v 70. a 80. letech 20. století. Proběhla rozsáhlá hospodářsko-technická opatření: scelování pozemků (mělo za následek nástup eroze a úbytek rozptýlené zeleně), nesprávné odvodňování a regulace toků, pěstování monokulturních plodin, vysoké procento zornění, chemizace (která přivodila nenahraditelné škody na půdě). To vše probíhalo za ignorace základních pravidel šetrného hospodaření, orgány ochrany přírody nebyly vybaveny účinnými nástroji pravidla prosazovat.

Zhroutení totality tyto zničující procesy zastavilo. Nebylo to však proto, že by noví majitelé byli ekologicky uvědoměni. Stalo se tak „díky“ tomu, že zkraje 90. let nebyly ustáleny majetkové poměry v pozemkové držbě, a proto řada ploch zůstala ležet ladem, nebyly ani peníze na nákup chemikálií. Systém do šetrnějšího hospodaření přinesly teprve agroenvironmentální programy EU po roce 2004, které vážou podpůrné dotace na ekologické hospodaření za dohledu zástupců ochrany přírody.



NPP Kamenná slunce u Hnojnic na Lounsku představuje relikvium třetihorní vulkanické činnosti explozivního typu.

Geologické fenomény – jedna z priorit ochrany přírody

První silný dojem v každém návštěvníkovi jistě vzbudí dynamický reliéf, který má základ v třetihorní vulkanické činnosti doprovázené i dlouhodobě následované intenzivní erozí vodních toků, která odkryla čedičové, trachytové a znělcové kupy a lokality, modelovala rozsáhlé výlevy nebo větší i drobnější žily. Mnohá z těchto těles ostře kontrastují s plochými tvary reliéfu v jejich okolí, budovaného staršími a méně odolnými usa-

zeninami, jež pocházejí z druhohorní éry. To je patrné zvláště v západněji ležícím Milešovském středohoří, kde jsou nápadně izolované čedičové kopce Lounska, snad každým obdivované pro své oblé tvary, jež tvoří ve svém celku jedinečná panorama. Druhá část chráněné krajinné oblasti, Verneřické středohoří, je poněkud odlišná tvarem reliéfu – jde spíše o zvlněnou plošinou s převahou plošných čedičových výlevů, která je rozčleněna nespočtem údolí s většími či drobnějšími vodními toky. Je snad také i celkově barevnější díky většímu podí-



Střevlík zlatý, kriticky ohrožený druh české entomofauny, žije dosud hojně na pastvinách Verneřického středohoří.



Koniklec otevřený – symbol ochrany květeny Českého středohoří, PR Holý vrch na Litoměřicku

Snímky na této straně Vlastislav Vlačička



Prstnatec Fuchsův – vzácný zástupce vlhkomilné květeny „babinských luk“

Foto Vlastislav Vlačíha

lu zachovaných lesních porostů a zkrášená řadou malebných staveb lidové architektury. Ráz této části CHKO se velmi podobá dále na východ ležící chráněné krajinné oblasti Lužické hory.

Zcela zásadní pro krajinu Středohoří je hranice dvou jejích částí, tvořená hlubokým údolím majestátně plynoucí řeky Labe, která je již po staletí významnou dopravní tepnou. Místy má charakter kaňonu, do něhož se sbíhá většina nejvýznamnějších komunikací. Jedním z takových těsných údolí je „Brána Čech“ (Porta Bohemica) – vstupní místo vedoucí z široké

labské nížiny na sever do centra Středohoří a dále pak do Saska. Svahy labského údolí jsou charakteristické úžasnou pestrostí přírodních podmínek stejně jako více či méně osamocené vulkanické vrchy a hory Milešovského středohoří nebo k severu k Labi či Ploučnici obrácená údolí verneřické části oblasti.

Geologické a geomorfologické fenomény Českého středohoří jsou významnou součástí sítě maloplošných chráněných území. K hlavním předmětům ochrany patří v 17 národních přírodních památkách a přírodních památkách. Za návštěvu stojí zejména vypreparované čedičové žily a geologické profily vulkanických těles se vzorovými ukázkami sloupcovité a vějířovité odlučnosti čedičových hornin (mj. Panská skála u Kamenického Šenova nazývaná „Čedičové varhany“, Dubí hora u Konojed, Radobýl u Litoměřic, Vrkoč u Vaňova). Zvědavý návštěvník by neměl opomenout ani pěknou podívanou na tříštici se vody Podlešínského potoka tvořící známý Vaňovský vodopád nebo ještě snáze dostupné vodopády Bobřího potoka u Verneřic. Zvláštností jsou zde pseudokrasové tvary ve vulkanických tělesech, jako například Loupežnická jeskyně u Velkého Března o celkové délce 130 metrů, ventaroly (vývěry vzduchu z hlubokých puklinových systémů čedičových či trachytových kopců) a ledové jámy zadržující chladný vzduch, sníh či led po celý rok. Nepřehlédnutelné jsou však především někdy velmi rozsáhlé plochy hrubých balvanitých sutí se zcela mimořádným potenciálem specifických životních podmínek pro faunu i flóru. S pěknými ukázkami těchto jevů se návštěvník může setkat například na trase naučné stezky vedoucí na Borečský vrch, v chráněném území Plešivec u Litoměřic nebo na Kamenné hůře u Žandova. Výsledkem mrazového zvětrávání v období čtvrthoř

jsou rovněž zajímavé skalní věže, skalní hříby (např. na vrchu Magnetovec).

České středohoří se může pyšnit i dalšími poklady neživé přírody. Především je to český granát. Jeho krvavě rudá barva, fyzikální vlastnosti drahokamu a využitelnost pro výrobu nádherných šperků jsou již po staletí důvodem lopotné ruční těžby v okolí Třebenic a Třebívlic, dnes změněné na rychlou a účinnou těžbu pomocí moderní mechanizace. Při těžbě stavebního kamene se neustále objevují mnohé další nerosty spjaté s vulkanickým zrodem krajiny Českého středohoří. Jsou to zejména kalcit, aragonit, natrolit, chabazit, pektolit, opál nebo philipsit, tvořící krásné krystalové drůzy v dutinách a na puklinách hornin. Světovou proslulost získaly rovněž nálezy pozůstatků po vývoji živých organismů v dávné geologické historii. Mimořádný vědecký význam mají fosilizované zbytky třetihorních živočichů, jako jsou například obojživelníci a ryby, často společně nacházené s otisky subtropické miocénní květeny ve vrstvách diatomitů, jílu nebo tufitických hornin. Naleziště v Bechlejovicích u Děčína je z tohoto důvodu vyhlášeno za národní přírodní památku pod názvem Březinské tisy, další leží v blízkosti Kunderatic u Litoměřic a neméně slavné je naleziště poblíž Kučlína u Bíliny, těsně za hranicí chráněné krajinné oblasti.

Botanické klenoty

Živá příroda je zastoupena pestrou paletou společenstev rostlin a živočichů, tak jak jsou značně proměnlivé životní podmínky panující na stanovištích díky variabilitě klimatických, půdních a dalších ekologických faktorů. Potřeba zachovat vysoký stupeň

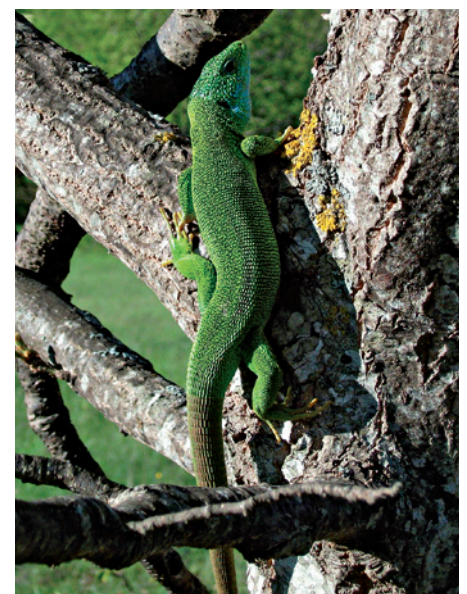


Hořec křížatý je ve Středohoří ohroženou živou rostlinou nezářivého druhu modráška hořcového. Foto Vlastislav Vlačíha



Sysel obecný je kriticky ohroženým druhem nejen české, ale i evropské fauny.

Foto Jan Procházka



Ještěrka zelená – klenot Brány Čech v PR Kalvárie u Velkých Žernosek

Foto Jaroslav Řepa

druhové rozmanitosti organismů patří k podstatným důvodům, pro které byla chráněná krajinná oblast vyhlášena.

Charakteristickými vegetačními formacemi jsou květnaté kavylové stepi, skalní stepi a suché trávníky na vulkanických horninách, společenstva „bílých strání“ se zastoupením orchidejí na výchozech výživných karbonátových usazenin druhohorního stáří, mokřadní a vlhké „babinské louky“ a dále dubohabrové háje, květnaté bučiny, subxerofilní a acidofilní doubravy nebo lužní lesy. Bezpochyby nejlákavější je z tohoto pohledu jarní období, kdy kopce na Lounsku září květy hlaváčků jarních a konikleců lučních, na Děčínsku a Českolipsku podél potoků rozkvétají tisíce bledulí jarních nebo šafrány v přírodní památce Farská louka v obci Slunečná. Skalní stěny podél Labe a řadu dalších výchozů hornin zdobí množství zlatě žluté tařice skalní. V Milešovském středohoří později dominují odkvétající kavyly, kosatce bezlisté, běložářky, na vlhčích místech pak úpolíny, prstnatce májové a kosatce sibiřské. S počátkem léta v lesích vykvétá lilie zlatohlávek, třemdava bílá nebo medovník meduňkolistý. Celkem 18 druhů rostlin je zařazeno mezi kriticky ohrožené (mj. koniklec otevřený, jeřáb český, len žlutý, zvonovec liliolistý, vstavač osmahlý, tořič hmyzonosný, křivatec český), 44 mezi silně ohrožené (kavyl chlupatý, střevečnick pantoflíček, vstavač nachový, vstavač kukačka, hadí jazyk obecný, ladoňka vídeňská) a 44 druhů mezi ohrožené (kavyl Ivanův, pelyněk pontický, kozinec rakouský, hvězdnice chlumní, vstavač mužský, pětiprstka žežulník).



NPP Bílé strání u Pokratic představuje specifická stanoviště v okolí Litoměřic.
Foto Vlastislav Vlačiha



Pastva ovcí v sadu ve vlastnictví AOPK ČR na vrchu Oblík, v pozadí Raná

Foto Jana Marešová

Fauna stepí, lesů i kolem vod

Zdejší typická středoevropská fauna se podstatně neliší od jiných oblastí České republiky s tím rozdílem, že se zde projevuje dlouhodobé odlesnění a malá lesnatost (28,4 % území). Největší vzácnosti v říši živočichů se nacházejí na výhřevných skalách, stráních, sutových polích a také kolem vodních toků. Výčet ohrožených a chráněných druhů daleko převyšuje stovku. K nejnámějším patří například výskyt vzácných druhů střevlíků a pavouků žijících v sutích, chrobáků na pastvinách, otakárků na skalnatých svazích, roháčů a páchníků ve starých listnatých dřevinách, mloků a čolků kolem potoků a ve vlhčích lesích. Vyšší stupeň ohrožení je příznačný pro méně nápadné či pro veřejnost prakticky neznámé druhy bezobratlých živočichů jako okáč skalní, přástevník kostivalový, střevlík *Leistus montanus*, saranče *Stenobothrus eurasius* nebo několik druhů modrásků. Typickými zástupci plazů jsou ještěrka obecná, užovka obojková, nalézá se zde i ještěrka zelená a živorodá, užovka hladká a zmije obecná. Výskyt ptáků je koncentrován v lesích a kolem toku Labe, kde lze zahlédnout řadu druhů brodivých ptáků, ledňáčka říčního, kulíka říčního, orlovce říčního, kormorána velkého, hohola severního, ostralku štíhlou, morčáky a řadu dalších. Vzácnosti mezi hnízdícími druhy jsou i nadále čápi bílý a černý, jeřáb popelavý, někteří dravci a sovy. Stále větší naději na širší výskyt mají v Labi bobr evropský, losos atlantský a vydra říční.

Chráněná území

Sít chráněných území čítá v současné době 43 vyhlášených maloplošných chráněných území ve čtyřech kategoriích. K nejcennějším patří národní přírodní rezervace a národní přírodní památky s poměrně dobře zachovanými ekosystémy se stepní, skalní

a případně lesní vegetací nebo se současně jedná o ochranu geologických objektů na 13 lokalitách (např. Milešovka, Raná, Oblík, Sedlo, Bílé strání u Pokratic, Borečský vrch, Březinské tisy, Kamenná slunce, Panská skála). Další skupinu tvoří celkem 30 přírodních rezervací a přírodních památek (např. Březina, Hradišťanská louka, Kalvárie, Lipská hora, Milá, Vrabinec, Hradiště, Plešivec, Radobýl). Některá ze stávajících chráněných území, ale i další lokality byly zařazeny do evropské sítě chráněných území – soustavy Natura 2000. Důvodem je existence určitých typů stanovišť, která jsou na území států Evropské unie vzácná (např. suťové lesy, květnaté bučiny, hercynské dubohabřiny, údolní olšové luhy, suché trávníky, šterbinová skalní vegetace), nebo výskyt vzácných druhů rostlin a živočichů (např. koniklec otevřený, střevečnick pantoflíček, kavyl olýsalý nebo přástevník kostivalový, rak kamenáč, čolek velký, kuňka ohnivá, losos atlantský, bobr evropský, sysel obecný, netopýr velký). Soustavě Natura 2000 náleží ve Středohoří 22 evropsky významných lokalit (např. Raná, Oblík, Milá, Milešovka, Údolí Labe, Dolní Ploučnice), zatímco evropsky chráněná ptačí oblast zde není vyhlášena žádná.

Člověk v krajině

Původně zemědělská oblast s převládajícím tradičním maloroľnickým zemědělským způsobem hospodaření, charakteristická harmonickým soužitím člověka s přírodními podmínkami krajiny, dnes žije pod silným tlakem sousedních průmyslových aglomerací, pro které je rekreačním odsunem velké části obyvatel a vyhlášením chráněné krajinné oblasti krajina doznala velkých stavebních změn, jež se negativně promítly do krajinného rázu. Tyto vlivy nadále pokračují – od výstavby nové trasy dálnice D8 po individuální výstavbu rodinného bydlení a rekreačních objektů.



Dolní Nezly s dochovanou lidovou architekturou jižních svahů Středohoří na Litoměřicku

Foto Vladimír Němec

Zemědělství v současných podmínkách nalézá vedle tradičního způsobu obživy svůj smysl v udržování kulturní krajiny. Přibývá ploch pravidelně spásaných i kosených, místy se však lze setkat s půdou ležící ladem nebo zarůstající nálety dřevin.

Svým jedinečným vzhledem krajina Českého středohoří přitahuje také jako atraktivní turistický cíl. Jednotlivé vrchy nebo jejich skupiny (Milešovka, Kletečná, Lovoš), vyhlídky a rozhledny (Varhošť, Dubice, Větruše, Vrkoč) jsou pro zájemce o poznání přírodních hodnot této oblasti tím nejlepším tipem pro třeba jen krátkou návštěvu. Návštěvu Českého středohoří si lze zpestřit výstupem na zříceniny hradů Střekov, Vrabinec, Košťálov, Blansko, Hrádek, případně na Hazmburk nebo se pokochat malebnou lidovou architekturou ve východní části oblasti.

Péče o přírodu a krajinu

Hodnoty, pro které je České středohoří chráněnou krajinnou oblastí, jsou kromě přírodních podmínek vytvářeny i dlouhodobou lidskou činností. Vliv člověka se

však svým charakterem radikálně změnil po 2. světové válce, což se výrazně začalo projevovat v krajině v poslední čtvrtině 20. století a přetrvává dosud. Důsledky změny zemědělského způsobu obhospodařování krajiny vedou k ohrožení především bezlesých ekosystémů. Proto je nejvýznamnější částí péče o přírodu a krajinu směřována na jedné straně k ochraně stanovišť stepního charakteru, suchých a teplých trávníků, a na druhé straně k ochraně vlhkých lučních stanovišť s výskytem orchidejí. Takže nejčastějším typem ochranného managementu je potlačování sukcese stanovišť odstraňováním dřevin, zajištění pastvy nebo sečení travních porostů. Při rozsáhlosti území CHKO je však přímé zajišťování provádění managementových opatření vždy kompromisem mezi reálnou potřebou ochrany všech ohrožených stanovišť a skutečnými možnostmi – kapacitními i finančními. Proto se Správa CHKO intenzivně věnuje určování priorit v péči a upřednostňuje lokality s nejvyšší koncentrací hodnot a také s nejvyšším ohrožením. S nadějí také přijímá možnost stabilizace péče zajišťovanou vlastníky a nájemci formou veřejnoprávních smluv.

Velké možnosti v oblasti Lounského středohoří pramení z realizace projektu „Aktivní ochrana evropsky významných lokalit s teplomilnými společenstvy a druhy v Lounském středohoří“ v rámci programu LIFE+. Jedním z hlavních cílů je obnova stepních společenstev. Jen v prvním roce projektu byly odstraněny dřeviny z více jak 100 ha plochy a v současnosti zde byla zahájena pastva ovcí a koz.

Cíl správy: informovaná veřejnost

Jedním z důležitých cílů Správy CHKO je snaha o co největší poučení a informovanost jak zdejších obyvatel, tak návštěvníků. Proto pracovníci Správy přímo provádějí průvodcovskou činnost při terénních exkurzích pro specializované školy nebo sdružení občanů, organizují přednášky a zajišťují menší výstavy. V roce 2012 se jednalo například o „Den otevřených dveří“ na Správě CHKO, celodenní akci „Slavnosti stepí“ na Rané nebo „Den stráže přírody“ na Panské skále. Rovněž pokračovala již tradiční série vycházek pro veřejnost pod názvem „Soboty ve Středohoří“. Nově byla navázána užití spolupráce s knihovnou v Litoměřicích, kde Správa CHKO jednou za měsíc zajišťuje přednášku.

V roce 2012 byla také obnovena v minulých letech stagnující činnost stráže přírody. Strážci byli nově přeškoleni, proběhlo přezkoušení a jmenování 25 nových adeptů. K významným akcím stráže patřila mj. účast na akci „Úklid okolí Milešovky,“ pořádané Milešovským spolkem přátel přírody, které se účastnilo 260 dobrovolníků a uklidilo z přírody přes 80 m³ komunálního odpadu. Správa CHKO rovněž spolupracuje s řadou aktivních občanských sdružení, jako např. s ČSOP, KČT, skauty, TOM, ČSO, ČRS.

Autoři pracují na Správě CHKO České středohoří

SUMMARY

Vlačiha V., Janda Z. & Obermajer J.: The České Středohoří/ Bohemian Mittelgebirge Hills – A Jewel Created by a Fire and Uplifted by a Plough

The České středohoří/Bohemian Mittelgebirge Hills Protected Landscape Area (PLA) was established in 1976, due to its extraordinarily valuable landscape scenery, caused by hundreds of mountains and hills related to the volcanic origin of the whole area. In addition, the area has been known by the occurrence of many rare wild plant and animal species, particularly those preferring sunny and dry habitats. Because of a relatively small territory (approx. 1,063 km²), high elevation diversification and heterogeneity in soil, climate and ecological conditions, the PLA harbours amazing species

richness. It includes not only the species-rich feather grass (*Stipa* spp.) grasslands, the most extensive in the Czech Republic which had been influenced for a long time by agriculture activities but also hundreds of threatened species of vascular plants, beetles, butterflies, arachnids or birds. There also are natural rock and stone debris or termophilous oak and oak/hornbeam forests as well as wet submontane meadows, the Peregrine (*Falco peregrinus*) nest sites on rocks and those of the Common Crane (*Grus grus*) in reed beds near water bodies there. At present, there are 43 small-size Specially Protected Areas: the highest proportion of them maintains geological phenomena or the occurrence of preserved steppe flora. The protected areas network also includes 32 Sites of European Importance (pursuant to Act No. 114/1992 Gazette on the Protection of Nature and the Landscape, as amended later, the term for Site of Community Importance, SCI under the European Union's Habitats Directive), which partially overlap with the areas protected under the Czech Republic legislation.