

Operační program Životní prostředí

pro přírodu

Bohumil Fišer, Linda Franková,
Petr Kostečka,
Anna Limrová, Pavel Pešout



Historický cestní můstek v Přírodní rezervaci Černá louka; v rámci OP ŽP požádala AOPK ČR o dotaci projektu revitalizace Černého potoka a jeho přítoků. Foto B. Fišer

Operační program Životní prostředí (OP ŽP) nabízí v České republice pro období let 2007–2013 možnost uskutečnit širokou škálu opatření investičního i neinvestičního charakteru pro zlepšování vodohospodářské infrastruktury, kvality ovzduší, nakládání s odpady, zlepšování stavu přírody a krajiny a environmentálního vzdělávání. Program je financován z fondů EU a spolufinancován z národních zdrojů. Příjemce podpory se na financování konkrétní akce podílí minimálně 10% z celkových způsobilých nákladů. Celkem je na OP ŽP z evropských fondů vyčleněno 4,92 miliardy EUR, tedy 18,4% veškerých finančních prostředků určených z fondů EU pro Českou republiku. Program je koncipován do osmi prioritních os podle typu projektů, které jsou zaměřeny na určitou oblast životního prostředí.

Oblasti podpory

V rámci programu je možné žádat finanční podporu z prioritní osy 6 „Zlepšování stavu přírody a krajiny“, která je rozdělena do šesti oblastí:

Oblast 6.1 Implementace a péče o území soustavy Natura 2000

Podporuje činnosti spojené s monitorováním zvláště chráněných území a vybraných území soustavy Natura 2000 a vyhlášením evropsky významných lokalit, případně s uzavřením smluvní ochrany včetně zpracování plánů péče, dále geodetické práce nezbytné k vyhlášení zvláště chráněných území, označení hranic území v terénu apod.

Oblast 6.2 Podpora biodiverzity

Podporuje především opatření k uchování a zvyšování početnosti především

zvláště chráněných druhů ve zvláště chráněných územích vyplývající z plánu péče či záchranného programu, opatření snižující fragmentaci krajiny (např. rybí přechody), rozvoj návštěvnické infrastruktury včetně návštěvnických středisek vyplývající z plánů péče o zvláště chráněná území, stanice pro handicapované živočichy a opatření vedoucí k regulaci invazních druhů rostlin a živočichů.

Oblast 6.3 Obnova krajinných struktur

Podporuje především výsadby rozptýlené zeleně, přípravu a realizaci prvků územního systému ekologické stability, zakládání a obnovu dalších krajinných prvků, jako jsou remízky, meze, cesty. Na lesní půdě pak výsadbu stanovištně vhodných druhů dřevin, ochranu provedených výsadeb a přirozeného zmlazení, výchovné zásahy za účelem podpory vtroušených druhů dřevin a zajištění vysoké prostorové, věkové a druhové diferenciace, těžební zásahy redukující a likvidující nežádoucí druhy dřevin, přestavby porostů v prioritních oblastech pásem ohrožených imisemi a zásahy umožňující bezpečné ponechání dřeva v porostu.

Oblast 6.4 Optimalizace vodního režimu krajiny

Podporuje především komplexní revitalizace vodních toků a jejich niv (obnova členitosti toku, vymezení rozlivu povodňových průtoků, zprůchodnění toku výstavbou rybích přechodů, obnovu břehových doprovodných porostů), obnovu a tvorbu mokřadních biotopů (mokřady, tůně, rašelinště, prameniště), komplexní revitalizace malých vodních nádrží a budování nových nádrží, které nejsou primárně určeny pro chov ryb.

Oblast 6.5 Podpora regenerace urbanizované krajiny

Podporuje především zakládání a revitalizace významné sídelní zeleně a obnovu parků na plochách vymezených v územně plánovací dokumentaci, odstranění a zajištění nevyužívaných staveb a dalších zařízení ve zvláště chráněných územích a v územích zařazených do soustavy Natura 2000.

Oblast 6.6 Prevence sesuvů a skalních řícení, monitorování geofaktorů a následků hornické činnosti a hodnocení neobnovitelných přírodních zdrojů včetně zdrojů podzemních vod

Podporuje především sanace aktivních sesuvů a nebezpečných skalních masivů, ověřování dostatečných zásob podzemní pitné vody pro zásobování obyvatelstva, hodnocení nepříznivých následků ukončené hornické činnosti a následné provedení potřebných nápravných opatření.

Kdo může žádat o podporu

Prioritou OP ŽP je, aby podporu na opatření v oblasti ochrany přírody a krajiny získal co nejširší okruh žadatelů. Tento okruh je zúžen pouze pokud dochází k překryvu s jiným dotačním programem (zejména s „Programem rozvoje venkova“), nebo pokud je podpora určena na opatření, které může z hlediska právních předpisů realizovat jen určitý okruh žadatelů (např. ochrana území začleněných do soustavy Natura 2000).

Na finanční podporu z OP ŽP může dosáhnout téměř každý. Program je otevřen pro fyzické osoby, právnické osoby, obce, města, kraje, příspěvkové organizace a organizační složky státu, státní podniky, státní organizace, občanská sdružení, obecně prospěšné organizace, veřejné

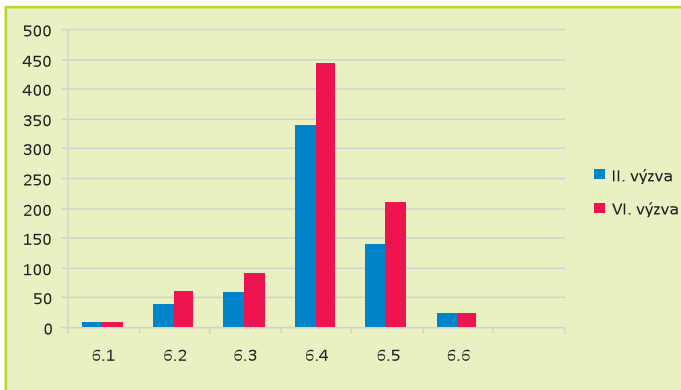
výzkumné instituce, obchodní společnosti vlastněné z více než 67% obcemi či jinými veřejnoprávními subjekty. Výjimkou je oblast podpory 6.1, kde mohou podávat žádosti pouze Agentura ochrany přírody a krajiny ČR, správy národních parků a kraje. Specifický okruh žadatelů má také oblast podpory 6.2 v rámci opatření obnovy a výstavby návštěvnické infrastruktury ve zvláště chráněných územích, kde mohou žádat pouze organizační složky státu s výjimkou pozemkových úřadů, příspěvkové organizace (správy NP), obce a města, svazky obcí, obecně prospěšné společnosti a občanská sdružení a v rámci opatření v souvislosti s péčí o handicapované živočichy a opatření k uchování a zvyšování početnosti druhů, kde jsou vyloučeny jako žadatelé fyzické a právnické osoby.

Zájemcům se pro získání podpory na opatření v oblasti péče o přírodu a krajinu nabízí široké spektrum finančních nástrojů, zajišťovaných z evropských či národních dotačních programů. Pro lepší orientaci ve finančních nástrojích zprovoznila AOPK ČR na konci roku 2008 webové stránky Finanční nástroje péče o přírodu a krajinu (dotace.nature.cz), které obsahují ucelený přehled konkrétních opatření, na něž může žadatel získat z daného programu finanční prostředky.

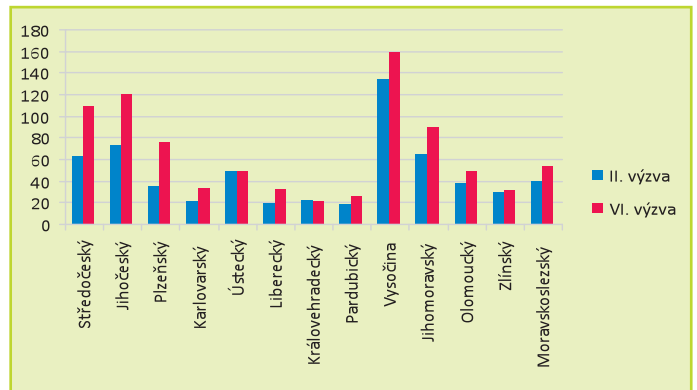
Zapojení AOPK ČR do OP ŽP

Základními požadavky pro nastavení čerpání finančních prostředků z Evropské unie v plánovacím období 2007–2013 byly co nejnižší počet operačních programů (a tím i implementačních struktur), uspokojení co nejvíce potřeb hrazených v předchozích letech z národních zdrojů a zároveň utlumení těchto národních dotačních programů. Při nastavování operačního programu pro oblast životního prostředí bylo zřejmé, že část krajinotvorných programů investičního charakteru (zejména „Program revitalizace říčních systémů“) by měl OP ŽP z velké části nahradit. Zvažovalo se, jak zapojit AOPK ČR, disponující sítí regionálních pracovišť a zkušenostmi s realizací krajinotvorných programů, do práce s evropskými finančními zdroji. Po zdlouhavých jednáních byla AOPK ČR do procesu zapojena v roce 2007 (resp. 2008) na základě trojdohody s Ministerstvem životního prostředí (řídící orgán OP ŽP) a Státním fondem životního prostředí (zprostředkující orgán OP ŽP).

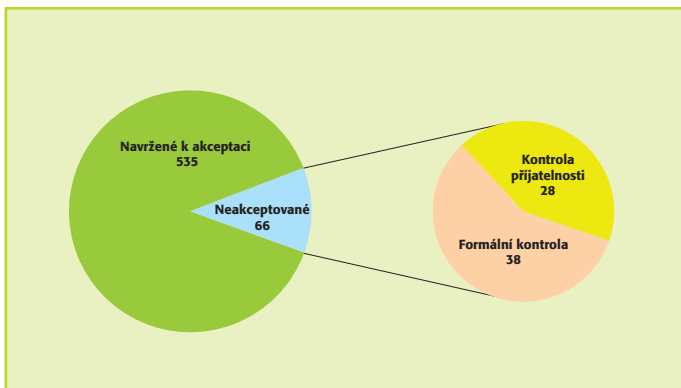
AOPK ČR v současné době zajišťuje příjem žádostí o podporu opatření v oblasti péče o přírodu a krajinu (v rámci prioritní osy 6), posuzuje jejich formální úplnost a přijatelnost a zpracovává návrhy způsobilých výdajů a návrhy hodnocení žádostí podle ekologicko-technických kritérií. Poskytuje uchazečům součinnost při prů-



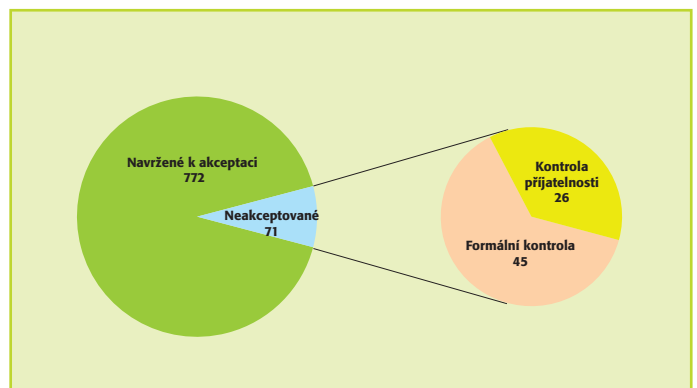
Graf 1 Počet podaných žádostí v rámci 2. a 6. výzvy OP ŽP podle jednotlivých oblastí podpory



Graf 2 Počet podaných žádostí v rámci 2. a 6. výzvy OP ŽP podle krajů



Graf 3 Neakceptované žádosti – 2. výzva



Graf 4 Neakceptované žádosti – 6. výzva



Mrtvý rybník v Národní přírodní rezervaci Božídarské rašeliniště

Foto P. Trnka

běžné a následné kontrole a při závěrečném vyhodnocení akce. Dále zajišťuje v rámci osy 1 OP ŽP posuzování žádostí o podporu projektů na zvyšování kapacity toků v zastavěných územích obcí, prováděných přírodě blízkým způsobem a výstavby poldrů. Správy CHKO posuzují i některé další žádosti na území CHKO (např. výstavba čistíren odpadních vod). AOPK ČR se také podílí na popularizaci OP ŽP jako jednoho z finančních nástrojů v ochraně přírody a krajiny.

Zvolené řešení struktury OP ŽP sice umožnilo plné zapojení kapacit AOPK ČR do programu, jde však o řešení těžkopádné, které v některých fázích vede ke zdvojování administrativy. Je zřejmé, že na přelomu let 2006/2007 po upřesnění pravidel pro operační programy vylučujících možnost blokových grantů mělo být posouzeno z hlediska efektivity zapojení AOPK ČR jako dílčího zprostředkujícího subjektu s jasně definovanou odpovědností. K tomu však především z důvodu časové tísně nedošlo. Řešení, kdy by AOPK ČR byla dílčím zprostředkujícím subjektem, sice nevyhovovalo základnímu zadání (co nejméně implementačních struktur), ale pravděpodobně by bylo jednodušší a levnější. Díky jasnější odpovědnosti AOPK ČR za vlastní činnost vůči řídicímu orgánu (MŽP) i hlavnímu zprostředkujícímu subjektu (SFŽP) by se také vytvořil předpoklad pro lepší komunikaci.

Dosud bylo podáno 1 444 žádostí

Dosud proběhly dvě výzvy OP ŽP, zaměřené na ochranu přírody a krajiny, a to 2. a 6. výzva v termínech 19. 11. 2007 – 31. 1. 2008 a 17. 9. – 13. 11. 2008. V rámci 2. výzvy byla na krajská střediska AOPK ČR předložena 601 žádost. Největší objem žádostí byl přijat v oblasti podpory 6.4, nejméně v oblasti podpory 6.1. Nejvíce žádostí bylo podáno v kraji Vysočina. Z celkového počtu

podaných žádostí nebylo 66 akceptováno, z toho 38 z důvodu formálních nedostatků (chybějící rozhodnutí, stanoviska, vyjádření, neúplné projektové dokumentace, nedořešené majetkové vztahy) a 28 z důvodu nesouladu s obecnými a specifickými kritérii přijatelnosti (nesoulad se závaznými dokumenty OP ŽP, nesplnění věcných parametrů dané oblasti podpory, neoprávněnost typu žadatele pro danou oblast podpory). V rámci šesté výzvy bylo podáno 843 žádostí, nejvíce v oblasti podpory 6.4, obdobně jako ve 2. výzvě, nejméně v oblasti podpory 6.1. V počtu podaných žádostí vedl opět kraj Vysočina. Neakceptována byla 71 žádost, z toho 45 z formálního hlediska a 26 z hlediska obecné a specifické nepřijatelnosti. Srovnání obou výzev je znázorněno v grafech 1 až 4 na straně 7.

Náklady AOPK ČR spojené s administrací žádostí včetně mzdových nákladů jsou hrazeny z prostředků OP ŽP, z projektů technické asistence Ministerstva životního prostředí.



Napřímené koryto Černého potoka v přírodní rezervaci Černá louka

Foto B. Fišer

Projekty AOPK ČR

AOPK ČR může být sama příjemcem podpory z OP ŽP na realizaci vlastních projektů a opatření. Administrativní zpracování těchto projektů je však přísně odděleno od ostatních žádostí. AOPK ČR žádosti předkládá přímo SFŽP, který je kontroluje a s využitím stanoviska MŽP hodnotí.

V rámci 6. výzvy AOPK ČR podala pět žádostí o podporu projektů na realizaci opatření v oblasti péče o přírodu a krajinu:

Projekt Revitalizace NPR Božídarské rašeliniště – I. etapa

Předmětem ochrany v Národní přírodní rezervaci Božídarské rašeliniště (Karlovarský kraj) je komplex lesních a nelesních společenstev na vrchovištních rašeliništích i na minerogenních půdách v jejich okolí. AOPK ČR je příslušná k hospodaření přibližně na třetině výměry rezervace .

Cílem opatření je zastavení odvodňování vrchovišť a rašelínkových smrčín při jejich okrajích a navrácení hladiny podzemní vody na dnes již zalesněné holiny rašelínkových a podmáčených smrčín. Zejména budou zahrnutы stávající odvodňovací kanály v úsecích s dostatkem rašeliny na haldách podél kanálů, jinde osazeny různé typy dřevěných přehrádek, hradících stěn a příčných prahů. Zároveň s úpravou vodního režimu budou prováděny lesopěstební zásahy, prořezávky k rozvolnění porostu za účelem hlubokého zavětvění stromů, a tím podpoře mechanické stability porostu, na imisemi oslabených porostech bude provedena podsadba melioračních dřevin (jeřáb, bříza), dosadba jedle a na čedičových stanovištích výsadba buku. Proti okusu vysoké zvěře budou výsadby chráněny oplocenkami a individuální ochranou. Projekt byl podán v oblasti podpor 6.3 a 6.4 jako sdružený projekt. Měl by se uskutečnit v letech 2009–2011; na jeho realizaci požádala AOPK ČR z prostředků OP ŽP o 14 922 454 Kč.

Projekt Revitalizace Černého potoka a jeho přítoků v Přírodní rezervaci Černá louka

Na území Přírodní rezervace Černá louka (Ústecký kraj) byly v minulosti provedeny meliorační zásahy, při nichž bylo narovnáno koryto Černého potoka a jeho přítoků. Došlo k odvodnění horských rašelinných luk, čímž byl narušen vodní režim této lokality.

Cílem revitalizace Černého potoka a jeho přítoků je obnova základních funkcí vodotečí jako významného krajinného prvku, zpomalení odtoku vody, zvýšení její přirozené akumulace a členitosti koryta jako podpory k omezení povodňových stavů. Celková délka revitalizovaného toku je 1 562 km, celková plocha území pro přirozený rozliv povodí je 7 163 ha. Pro zlepšení hydrologického režimu území bude koryto na mnoha místech přerušeno příčnými přehrázkami. V rámci opatření bude vytvořeno také několik tůň a mokřadů. Projekt byl podán v oblasti podpory 6.4. Na jeho realizaci požádala AOPK ČR z prostředků OP ŽP o 9 275 415 Kč. Měl by být uskutečněn v letech 2009–2010.

Projekt Bilanční studie podzemních vod na území CHKO Litovelské Pomoraví

Pro přírodu Chráněné krajinné oblasti Litovelské Pomoraví (Olomoucký kraj) je určující vodní režim údolní nivy řeky Moravy. Pravidelné jarní záplavy znamenají pro lužní lesy základní podmínku jejich vývoje. Litovelské Pomoraví, ležící na podloží mohutných vrstev zvodnělých kvartérních štěrkopísků, zároveň zajišťuje vysoký stupeň územní ochrany strategicky významných zdrojů pitné vody pro olomouckou aglomeraci. Nejsou však stanoveny limity vodárenské exploatace území, a tak dochází v lokalitách CHKO ke kumulování negativních vlivů vodárenských odběrů podzemní vody na nivní ekosystémy, které jsou hlavním předmětem ochrany. Studie je nutným odborným podkladem k dalšímu výkonu státní

správy a pro realizaci plánovaných managementových opatření v CHKO. Projekt byl podán v rámci oblasti podpory 6.6, na jeho realizaci požádala AOPK ČR z prostředků OP ŽP o 1 880 500 Kč. Měl by být uskutečněn v letech 2009–2013.

Projekt Implementace soustavy Natura 2000 v územích v péči AOPK ČR a jejich monitorování

Cílem opatření je zajištění podkladů pro ochranu a management lokalit soustavy Natura 2000 jako součást její implementace. Projekt je zaměřen na hodnocení výskytu zájmových druhů soustavy Natura 2000 a řešení přípravy podkladů pro vyhlášení území soustavy Natura 2000 v kategoriích národní přírodní rezervace a národní přírodní památka u těch lokalit, kde je MŽP příslušným orgánem ochrany přírody k vyhlášení těchto území. Součástí projektu jsou inventarizační průzkumy a monitorování území. Průzkumy jsou prováděny tak, aby výsledky mohly být využity v plánech péče o zvláště chráněná území (respektive v souhrnech doporučených opatření pro evropsky významné lokality) i v rozhodovací praxi. Projekt byl podán v oblasti podpory 6.1, na jeho realizaci požádala AOPK ČR z prostředků OP ŽP o 174 957 110 Kč. Měl by být uskutečněn v letech 2009–2013.

Projekt Monitorování velkých šelem v EVL Beskydy

Cílem projektu je zjistit velikost a stav populací rysa ostrovida, medvěda hnědého a vlka obecného, jejich pohlavní struktury, příbuznosti, ekologie a hlavní oblasti jejich výskytu v evropsky významné lokalitě Beskydy, včetně jejich napojení na slovenské a polské populace. Jedním z výstupů bude i soubor doporučených ochranných opatření, která budou sloužit pro ochranu velkých šelem a jejich biotopu v praxi. Projekt byl podán v oblasti podpory 6.1, na jeho reali-

zaci požádala AOPK ČR z prostředků OP ŽP o 18 442 000 Kč. Měl by být uskutečněn v letech 2009–2013.

V současné době probíhá intenzivně příprava dalších projektů AOPK ČR, např. obnova návštěvnické infrastruktury v PR Tiské stěny v CHKO Labské Pískovce či výstavba návštěvnického střediska „Domu přírody Moravského krasu“.

Co je třeba zlepšit

V průběhu obou výzev OP ŽP pro oblast přírody a krajiny jsou shromažďovány podněty ke zlepšení fungování programu. Na základě pověření MŽP provedla AOPK ČR podrobné vyhodnocení průběhu první výzvy pro oblast ochrany přírody a krajiny (2. výzva OP ŽP). Velká část podnětů a závěry z vyhodnocení první výzvy se na návrh AOPK ČR či MŽP již promítly do závazných dokumentů pro 2. výzvu, např. následná péče o výsadby či administrativní zjednodušení pro oblast podpory 6.1. Do dokumentů, které budou využity pro další výzvy, se promítla mj. možnost 100% financování vybraných projektů podélných revitalizací a projektů na přípravu a realizaci prvků územních systémů ekologické stability. Příslušně byly upraveny interní popisy procesů na AOPK ČR.

Řada podnětů však zpracována dosud nebyla. Proto je cílem AOPK ČR zapracovat tyto podněty do dalších výzev a zároveň prodloužit období vyhrazené AOPK ČR pro hodnocení projektů. Za nejzásadnější však lze považovat zlepšení předběžné informovanosti žadatelů o náležitostech kvalitního projektu. Za tím účelem AOPK ČR ve spolupráci s MŽP, SFŽP a dalšími institucemi připraví v průběhu roku 2009 zjednodušené návodné informační materiály.

B. Fišer, L. Franková, P. Kostečka, A. Limrová pracují v AOPK ČR Praha, v odboru péče o přírodu a krajinu, P. Pešout je náměstkem ředitele AOPK ČR

SUMMARY

Fišer B., Franková L., Kostečka P., Limrová A. & Pešout P.: Operational Programme „Environment“

The Operational Programme “Environment” (OPE) for the period 2007–2013 is funded from the European Community’s budget, totalling 4.92 billion euros, and co-financed from national sources. It supports various building and non-building environmental measures. The OPE includes six priority areas (so-called axes) according to various environmental topics. Nature conservation and landscape protection measures have been supported from the Priority Area No. 6 which is divided into six sub-areas: the Natura 2000 network management, support to biological diversity, landscape element restoration in the landscape, support to greenery restoration in the urbanized landscape, harmonizing water regime in the landscape, measures preventing and eliminating landslides and consequences of mining and non-renewable natural resource assessment. The fi-

nancial support is available for almost everybody, with the exception of the cases if there is an overlap with some other subsidy programmes (most often with the national Rural Development Programme) or if the support is allocated for measures which under the current legislation can be implemented only by the particular applicants (e.g., conservation of Natura 2000 sites). The Agency for Nature Conservation and Landscape Protection of the Czech Republic (ANCLP CR) has been involved in the OPE implementation since 2007. At present, its Regional Offices significantly contribute to administering the programme, application assessment, checking the measures and raising awareness of the OPE as an important financial tool in nature and landscape management. Up to now, two calls for the Priority Area No. 6 have been open: 1,444 applications have been received. The ANCLP CR itself can apply for the support from the OPE. Therefore, it submitted five projects. During both the calls, comments for improving the OPE implementation were collected and most of them have been reflected in the obligatory documents for next calls. The ANCLP CR particularly aims at improving the communication with applicants to have high-quality projects.