

Návrat k tradičním způsobům lesního hospodaření

Michal Pánek, Tereza Kočárková, Zdena Koberová

Les nemusí být cenný jen tehdy, když je hustý, stinný, stejnověký nebo ponechaný bez zásahu. Řada druhů rostlin, hub i bezobratlých je naopak vázána na světlé, teplé, věkově a strukturálně pestré porosty. Takové

podmínky v krajině od nepaměti vytvářeli velcí spásací, na které později navázal sám člověk, když začal les systematicky využívat a hospodařit v něm ve svůj prospěch.



Obr. 1: EVL Hodonínská Dúbrava, květen 2022. Foto Michal Pánek

Integrovaný projekt LIFE Jedna příroda umožnil ověřit, za jakých podmínek mohou tyto způsoby péče znovu fungovat v současné ochraně přírody a zároveň nabídnout vlastníkům a správcům lesa alternativní způsob hospodaření, který současně zachovává i produkční význam porostů. Nešlo přitom jen o samotné provedení zásahů. Stejně důležité bylo zjistit, co jejich návrat do praxe obnáší: jak náročná je příprava lokalit, jaké jsou náklady, jaká jsou možná rizika, jak reagují sledované druhy a společenstva a co brání tomu, aby se podobné postupy mohly stát běžnější součástí péče o vhodné lesní lokality.

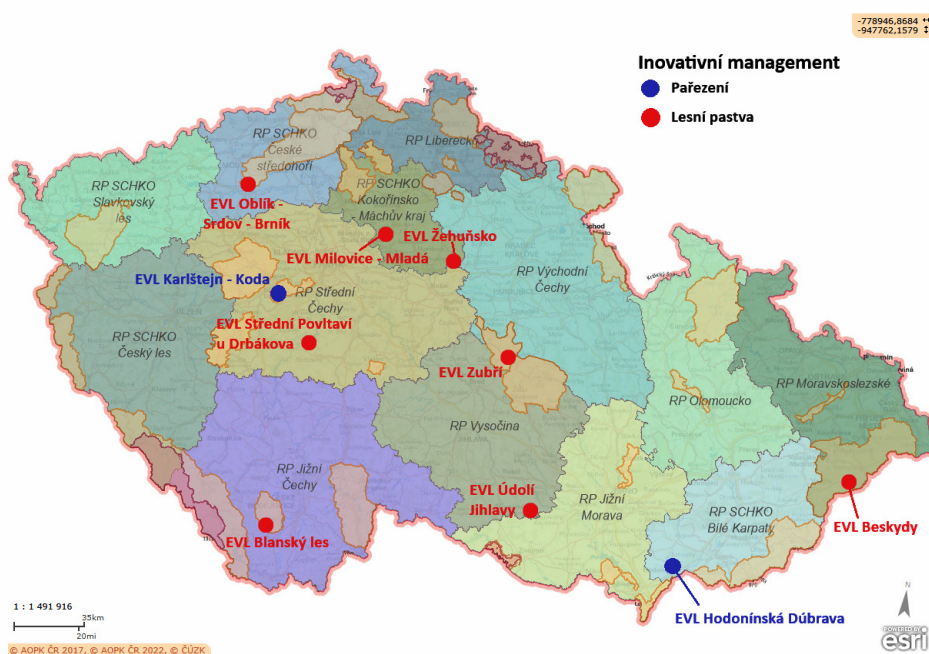
Staré hospodaření v nových podmínkách

Pařezení, tedy periodické mýcení lesních porostů po 30–40 letech s následnou přirozenou vegetativní obnovou z pařezových výmladků, patřilo spolu s lesní pastvou k běžným způsobům využívání listnatých, nejčastěji dubových, habrových, lipových či olšových porostů. Les nebyl vnímán pouze jako zdroj stavebního materiálu, ale poskytoval především palivové dříví, letninu, pastvu či stelivo pro hospodářská zvířata. Výsledkem byla často pestrá mozaika různě starých výmladků, světlin, starých stromů, řídkých porostů a přechodů mezi lesem a bezlesem. Právě taková struktura vyhovuje mnoha druhům, které z dnešních zapojených, stejnověkých a často jednodruhových porostů ustupují.

S proměnou vlastnických vztahů, hospodářských potřeb, způsobu využívání krajiny i související legislativy se však tyto způsoby péče z běžné praxe téměř vytratily. Pařezení se v běžné lesnické praxi udrželo jen výjimečně a pastva v lese byla dlouho spojena s výraznými legislativními i praktickými omezeními.

Proč právě světlé lesy

Světlé lesy představují prostředí na pomezí lesa a otevřené krajiny. Jejich hodnota nespočívá pouze v přítomnosti stromů, ale také v dostatku světla, tepla a prostoru pro bylinné patro, keře, přirozené zmlazení i druhy vázané na staré, odumírající nebo osluněné dřevo. V zapojených porostech tyto podmínky často mizí. Koruny stromů se zapojují, bylinné patro ochudí, ubývá květů, teplých mikrostanovišť i struktur důležitých pro bezobratlé.



Obr. 2: Mapa lokalit pařezení a lesní pastvy. Zdroj autoři článku

Cílem návratu k pařezení a lesní pastvě je obnovit takovou strukturu lesa, která v něm dříve vznikala dlouhodobým hospodařením. Vhodně provedené zásah může podpořit světlo milné rostliny, denní motýly, saproxylický hmyz, epigeické bezobratlé, houby i celkovou prostorovou rozmanitost porostu. Zároveň může nabídnout lesnímu hospodáři další způsob, jak o vybrané porosty pečovat tam, kde cílem není pouze produkce dřeva, ale také zachování přírodních hodnot.

Pařezení: výmladky, výstavky a postupný návrat světla

V projektu LIFE Jedna příroda bylo pařezení ověřováno v EVL Hodonínská Důbrava a EVL Karlštejn-Koda, tedy ve dvou lokalitách s doloženou pařezinovou historií. V obou případech šlo o dubohabřinné porosty, kde může obnova světlejší a pestřejší struktury významně podpořit druhy vázané na světlé lesní prostředí.

Pařezení zde nebylo chápáno jako plošné odstranění všech stromů, ale jako návrat ke způsobu hospodaření, který kombinuje obnovu z pařezových výmladků s ponecháním vybraných vzrostlých stromů, tzv. výstavek. Výstavek je strom ponechaný na ploše i po provedení zásahu. Pomáhá zachovat kontinuitu starších stromů, poskytuje stín, mikrostanoviště i zdroj mrtvého dřeva. Důležitá je však i věková rozrůzněnost

výstavek. Stromy různého stáří zvyšují odolnost porostu, vytvářejí pestřejší nabídku stanovišť a zároveň zajišťují časovou kontinuitu hospodaření. Díky tomu se v porostu dlouhodobě propojuje vegetativní obnova z pařezových výmladků s generativní obnovou ze semen.

Obě lokality se lišily výchozím stavem i zvoleným postupem. V Hodonínské Důbravě byly porosty starší, a očekávaná výmladná schopnost pařezů tedy slabší. Porost byl zároveň výrazně prosvětlen hned v počáteční fázi. V EVL Karlštejn-Koda se jednalo o mladší porosty s vyšším předpokladem výmladkové obnovy. Postup zde byl opatrnější: nejprve došlo k postupnému uvolnění výstavek, aby se snížilo riziko nežádoucí tvorby výmladků na kmenech a poškození korun po náhlém oslunění. Další fáze prosvětlení je zde plánována pět let po uvolnění výstavek, tedy na rok 2027.

Cílový stav je na obou lokalitách podobný: světlý, věkově a prostorově pestrý porost s přibližně 70–110 výstavky na hektar, ponechanými v různých věkových stupních. Právě kombinace pařezení a věkově rozrůzněných výstavek umožňuje les obnovovat a prosvětlovat, aniž by z něj zmizely starší stromy, které jsou samy o sobě nositeli vysoké přírodní hodnoty. Nejde tedy jen o jednorázové prosvětlení, ale o obnovu pestré a dlouhodobě udržitelné struktury lesa.



Obr. 3: Odebírání půdních vzorků v EVL Karlštejn-Koda říjen 2024. Foto Zdena Koberová

Co může pařezení nabídnout hospodáři

Z pohledu vlastníka nebo správce lesa nemusí pařezení znamenat jen ústupek ochranně přírody. Při dobrém nastavení může být i praktickým způsobem hospodaření. Výnosy z lesa rozkládá v čase a neváže je pouze na jeden velký zásah po mnoha desetiletích. Obnova z pařezových výmladků navíc snižuje náklady na zalesnění a mladé výmladkové porosty mohou lépe odolávat suchu. Pokud se pařezení kombinuje s ponecháním výstavků, zůstávají v lese i starší stromy, které podporují přirozenou obnovu ze semen a zvyšují jeho věkovou i prostorovou pestrost. Takový porost může dlouhodobě poskytovat různorodé dřevo a zároveň lépe chránit půdu, vodu i mikroklima lesa.

Vyhrabávání opadanky: drobné opatření s překvapivým efektem

Doplňkovým opatřením ověřovaným na pařezinových lokalitách bylo vyhrabávání opadanky. Také to patřilo v minulosti k běžnému využívání lesa, kdy opadanka sloužila například jako stelivo pro hospodářská zvířata. Dnes je však toto opatření kvůli vysoké pracnosti, nákladům

a obtížnému využití vyhrabané hmoty spíše výjimečné.

V projektu bylo vyhrabávání opadanky využito na části pařezinových ploch v Hodonínské Důbravě a na Karlštejně-Kodě. Cílem bylo omezit hromadění organické hmoty, podpořit klíčení semen a vytvořit příznivější podmínky pro přirozenou obnovu porostu i druhy vázané na světlejší a méně zapojené lesy.

Lesní pastva: zvířata do lesa nejde jen vypustit

Dalším tradičním způsobem hospodaření, jehož návrat projekt LIFE Jedna příroda ověřoval, byla lesní pastva. Pastva hospodářských zvířat byla běžnou součástí využívání lesa až do 18. století, kdy začala být v zájmu ochrany porostů jako hospodářského zdroje výrazně legislativně omezována. Tato omezení se v různých podobách promítala do lesního hospodaření až do současnosti. I přes hromadící se důkazy o pozitivním přínosu pastvy pro světlo milné lesní druhy se proto lesní pastva do dnešní praxe vrací jen opatrně a na pečlivě vybraných lokalitách. V rámci projektu byla postupně zavedena v několika evropsky významných lokalitách, například v EVL Oblík–Srdov–Brník, Střední Povltaví u Drbákova, Blanský les,

Zubří, Údolí Jihlavy, Žehuňsko, Beskydy nebo Milovice-Mladá.

Podmínky na jednotlivých lokalitách se výrazně liší. Někde pastva pomáhá udržovat nebo obnovovat původně otevřená či polootevřená stanoviště, která bez hospodaření zarůstají dřevinami. Jinde se uplatňuje přímo v lesních biotopech, například v teplomilných doubravách nebo dubohabřinách, kde může přispět k rozvolnění bylinného a keřového patra, potlačení nežádoucího zmlazení a udržení mozaiky světlejších míst. Lesní pastva tak není pouhým návratem romantického obrazu zvířat v lese, ale praktickým nástrojem, který při dobrém nastavení pomáhá udržovat světlé, členité a druhově bohaté prostředí.

Co ukázala praxe

Jedním z hlavních poznatků projektu je, že pařezení, vyhrabávání opadanky ani lesní pastva nejsou jednorázovými zásahy. Vyžadují dlouhodobé plánování, opakování a následné vyhodnocování.

U pařezení je třeba řešit zejména vitalitu pařezů, postupné prosvětlování a bezpečnost porostů. Náhlé otevření porostu může vést k sesychání některých stromů nebo zvýšit riziko jejich pádu. Výmladnost pařezů navíc klesá s věkem stromů, proto je vhodné kombinovat obnovu z pařezových výmladků s obnovou ze semen.

Specifickou otázkou zůstává vyhrabávání opadanky. Historicky šlo o běžnou součást využívání lesa, dnes je však finančně i organizačně náročné a jeho dlouhodobé uplatnění je třeba dobře promyslet. Zkušenost z EVL Karlštejn-Koda nicméně ukazuje, že vyhrabávání může významně napomoci přirozené obnově lesa ze semen. Na hrabaných plochách zde bylo zaznamenáno výrazně vyšší generativní zmlazení než na plochách ponechaných bez vyhrabávání.

U lesní pastvy se jako klíčové ukázalo citlivé nastavení pastevního režimu podle konkrétní lokality. Příliš slabá pastva nemusí přinést očekávaný efekt, zatímco příliš intenzivní nebo špatně načasovaná pastva může poškodit citlivé části území, přirozenou obnovu lesa nebo vést k nadměrnému obohacování půdy živinami. Zkušenosti z projektu naznačují, že vhodnější může být krátkodobá intenzivnější pastva, případně doplněná košárováním nebo nocováním zvířat mimo pasenou plochu, než dlouhodobá extenzivní pastva. Při ní si zvířata často vybírají jen určité druhy rostlin nebo k nocování a odpočinku využívají

místa, která mohou být ochranně cenná, například skály či mokřiny. Důležitá je také volba vhodných zvířat: ovce se více zaměřují na bylinné patro, zatímco kozy dokážou výrazněji potlačovat keře a mladé dřeviny.

Náklady a praktická proveditelnost

Součástí ověřování pařezení a lesní pastvy bylo také sledování nákladů a praktické proveditelnosti těchto opatření. Vzhledem k délce projektu však šlo především o příspěvek ke znalostem nákladové stránky péče, nikoli o úplné ekonomické vyhodnocení včetně dlouhodobých výnosů. U pařezení se náklady pojily zejména s prosvětlením porostu, uvolněním výstavků, případným vyhrabáváním opadanky a navazující péčí. U lesní pastvy hrála významnou roli příprava ploch, oplocení, zajištění bezpečnosti, ochrana citlivých částí porostu a logistika spojená se zajištěním stáda.

Ekonomiku těchto opatření je proto třeba hodnotit v delším časovém horizontu. Důležité nejsou pouze náklady na jeden zásah, ale také jeho dlouhodobý efekt, udržitelnost péče, přirozená obnova lesa a potenciální přínosy pro druhy, stanoviště i vlastníky nebo správce lesa.

Sledování stavu lokalit: aby péče nebyla jen dojmem

Na všech lokalitách, kde probíhalo pařezení nebo lesní pastva, byl zajištěn monitoring. Sledovány byly vybrané skupiny organismů – cévnaté rostliny, houby, denní motýli, saproxylický hmyz a na pařezinových plochách také epigeičtí predátoři. Dále byl hodnocen vliv zásahů na vlastnosti půdy, zápoj porostu a mikrostanovištní podmínky.

Vyhodnocení získaných dat se zaměřuje především na změny druhové diverzity, složení společenstev a výskyt ochranně významných druhů, zejména druhů uvedených v červených seznamech a druhů, které jsou předmětem ochrany příslušných lokalit soustavy Natura 2000. Podrobné zpracování v současné době probíhá ve spolupráci s Biologickým centrem AV ČR a jeho výstupy budou publikovány samostatně.

Už nyní však předběžné výsledky ukazují stejným směrem jako dosavadní vědecké poznatky: vhodně nastavené pařezení i lesní pastva



Obr. 4: Přáděvník kostivalový (*Euplagia quadripunctaria*) je jedním z předmětů ochrany, kterému pomáhá prosvětlení lesa. Foto Michal Pánek

mohou pozitivně ovlivnit diverzitu bylinného patra, podpořit světlomilné druhy rostlin i bezobratlých a v případě pařezení také přispět ke generativní obnově porostu.

Překážky nejsou jen v lese

Návrat historických způsobů hospodaření není omezen pouze ekologickými podmínkami. Stejně významné jsou překážky právní, administrativní, ekonomické a společenské.

V případě lesní pastvy došlo během trvání projektu k důležitému legislativnímu posunu. Do zákona o lesích byl nově začleněn § 36a, který pastvu v lese umožňuje, ovšem za stanovených podmínek: zejména s předchozím písemným souhlasem vlastníka lesa, bez omezení práva volného vstupu do lesa a bez poškozování lesních porostů, půdy či vodního režimu. K jeho vzniku přispěla mimo jiné dlouhodobá odborná jednání a otevírání tématu lesní pastvy směrem k vlastníkům, uživatelům pozemků, orgánům ochrany přírody i státní správě lesů. Nový paragraf vstoupil v platnost 1. ledna 2026. Tuto změnu nelze chápat jako výsledek jediného projektu, ale projekt Jedna příroda poskytl důležité praktické zkušenosti a pomohl téma dostat do odborné diskuse.

Návrat ano, ale ne všude a ne bezhlavě

Pařezení, vyhrabávání opadanky ani lesní pastva nejsou univerzálním receptem pro všechny lesy. Jejich význam spočívá v tom, že rozšiřují škálu nástrojů, které má ochrana přírody a lesní hospodář k dispozici. Tam, kde je cílem podpora světlých lesů, výmladkových struktur, starých osluněných stromů, světlomilných rostlin nebo hmyzu vázaného na řídké porosty a mrtvé dřevo, však mohou být velmi užitečné.

Zkušenosti z projektu LIFE Jedna příroda ukazují, že návrat k těmto způsobům hospodaření je možný, ale vyžaduje trpělivost, dobrou přípravu a ochotu přizpůsobovat péči konkrétní lokalitě. Právě v tom může být hlavní přínos projektu. Nešlo o to dokázat, že pařezení nebo lesní pastva patří všude. Šlo o to ukázat, že i v dnešních podmínkách existují situace, kde „to jde i jinak“ – ve prospěch světlomilných druhů, pestřejších lesních struktur i hospodářů, kteří hledají smysluplné způsoby péče o lesy s vysokou přírodní hodnotou. ■