



# Wadi Rum krajina Lawrence z Arábie

Jan Čeřovský

**N**a Blízkém východě se ochrana přírody začala rozvíjet až ve druhé polovině 20. století. Jedním z nejstarších velkoplošných chráněných území, uvedených z této oblasti na světovém seznamu OSN, je Wadi Rum ve státě s oficiálním názvem Jordánské hášimovské království. Wadi Rum proslul i pobytem (v roce 1917) anglického vůdce arabských vzbouřenců proti turecké nadvládě Thomase Edwarda Lawrence – slavného Lawrence z Arábie.

## Největší vádí v Jordánsku

„Wadí“ – v českém přepisu též vádí – je arabské označení pro suchá údolí v pouštích a polopouštích severní Afriky a jihozápadní Asie. „Ram“ znamená arabsky „vysoký“; zde je prý však základem staré nabatejské jméno „Iram“.

Wadi Rum se rozkládá na severozápadním okraji Arabské pouště v jižním Jordánsku při hranici se Saúdskou Arábií. Geografická poloha je zhruba dána souřadnicemi 29° s. z. š. a 35° v.z.d. Ve skutečnosti to není jediné údolí, ale celý systém širokých vádí a úzkých kaňonů mezi strmými skalnatými plošinami a vrchy s druhou nejvyšší horou Jordánska Džebel Rum (1 754 m n. m.); dna údolí leží 800–1 000 m n. m. Ráz severní



**Do širokých vádí ústí z boku těsné skalní kaňony. Souvrství hnědočervených slepenců a pískovců překrývají starší černošedé vyvřeliny – granitoidy. Foto J. Čeřovský**

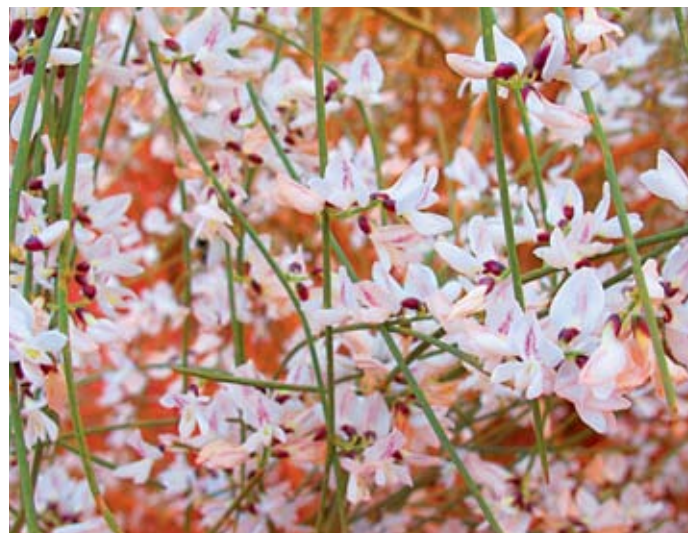
části určují čtyři paralelní vádí směru S–J, jižní část tvoří otevřená krajina s jednotlivými skalními vrcholy a písečnými dunami.

Typické je zbarvení celé krajiny do červená. Působí je hnědé až červenofialové slepence a pískovce ze starších prvohor

(kambria a ordoviku). Souvrství o mocnosti několika set metrů (nechybí v nich ani pěkný skalní most) překrývají podloží proterozoických hlubinných vyvřelin – granitoidů, tedy žul odlišného zbarvení. Dna údolí vyplňují mladá aluvia.

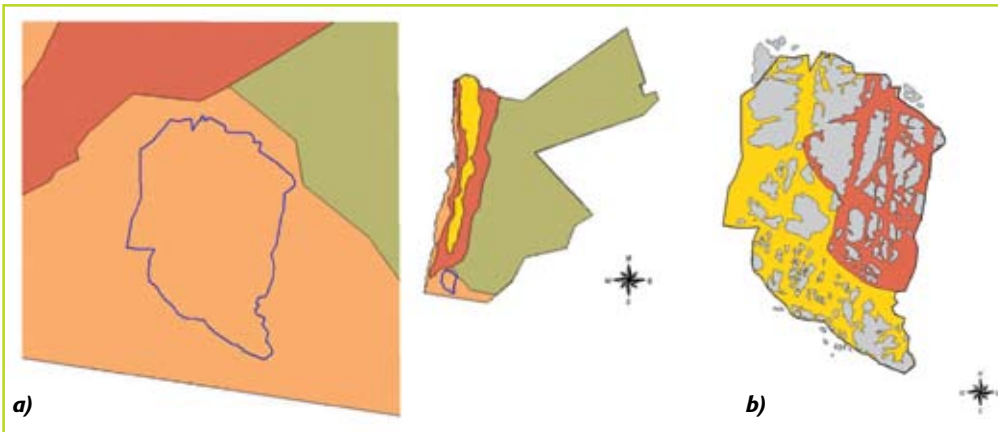


**Horní plošiny ve Wadi Rum, v popředí s jalovcem fénickým (Juniperus phoenicea) a kozami místních beduinů**



**„Elijášův keř“ (Retama raetam) z čeledi bobovitých je na jaře obsypán záplavou zářivě bílých květů.**

Foto V. Cílek



**a) Celé chráněné území Wadí Rum v jihozápadním koutě Jordánska leží v nejteplejším a nejsušším Súdánském biogeografickém regionu (oranžově hnědá). Ostatní bioregiony jsou Mediterráni (oranžová); Íráno-turanský (tmavě hnědá) a Saharo-arabský (šedozeleň).**

**b) Základní zonace chráněného území Wadí Rum: oranžová – divočina; šedá – hory; tmavohnědá – intenzivně využívaná zóna**

Pramen: Wadi Rum Protected Area Management Plan 2003–2007. Královská společnost pro ochranu přírody Jordánského hášimovského království

Letní teploty ve Wadí Rum kolísají mezi 15–45 °C: v pouštním klimatu jsou velké rozdíly mezi nocí a dnem. V zimě teploty (nejvyšší 31 °C) klesají v noci až na +5 °C. Úhrn ročních srážek je 50–100 mm. Většinou spadnou v zimních měsících: někdy v přívalemých deštích, kdy divoké vody naplní úzké skalní kaňony.

### Poušť je živý ekosystém

Dnes už je většině lidí jasné, že pouště nejsou úplně mrtvá pustina bez života: mají svou specifickou flóru a faunu. Živou přírodu podrobně zkoumal tým ekologů v letech 1999–2000. Zaregistroval 183 druhů vyšších rostlin ze 152 různých rodů a 49 čeledí; z obratlovců 26 druhů savců, 119 ptáků a 36 plazů.

Biotu ekosystémů nejčastěji určuje rostlinstvo. Rostlinná společenstva pouští jsou vesměs otevřená (alespoň nadzemně), složená z víceméně rozptýlených jedinců. Po celý rok vytrvávají nízké dřeviny. Z bylin jich většina využívá vlhčího období koncem zimy a začátkem jara, kdy poušť „rozkvetne“.

Severní kamenitou část Wadí Rum charakterizují kapinice – akácie, především akácie paprscitá (*Acacia raddiana*). Roste tu i pelyněk judský (*Artemisia judaica*), z jehož listů Arabové připravují tonizující nápoj. Na písčitém jihu převládá saksaul perský (*Haloxylon persicum*). Keř z čeledi bobovitých *Retama raetam* zjara svítí na písčinách záplavou drobných bílých květů – prý je to keř, pod nímž se anděl dotkl spícího proroka Elijáše.

Největší část Wadí Rum zaujímá rostlinná formace zvaná hamada – podle dominujícího keře z čeledi merlíkovitých *Hammada salicornica*. Rostlina skýtá potravu volně žijícím živočichům i chovaným domácím zvířatům. Vylučuje slabě cukernatou šťávu, pročež bývá někdy považována za biblickou mannu. Váže se tu na ni populace hlodavce pískomila štětkatého (*Gerbillus dasyurus*).

Botanickým unikátem Wadí Rum je na jedné horské plošině porost jalovce fénického (*Juniperus phoenicea*): jde o neobvyklý, izolovaný výskyt mediteránního jehličnanu v nejteplejším bioregionu Jordánska – Súdánském, do něhož je celé Wadí Rum řazeno.

### Významné ptačí území Středního východu

Ve Wadí Rum již vyhnul – přesněji řečeno byl vyhuben lovci kozešin – levhart skvrnitý (*Panthera pardus*). Kriticky ohrožen je kozorožec nubijský (*Capra ibex nubiana*): stále jej loví pytláci – kupodivu ani ne tak pro trofej jako pro velmi chutné maso. Populaci hrozí i genetická koróze křížením s domácími chlupatými kozami beduinů. Ke kriticky ohroženým druhům dále patří karakal (*Caracal caracal*), kočky divoká (*Felis silvestris*) a pouštní (*F. margarita*) a gazela dorkas (*Gazella dorkas*). Návštěvník nejčastěji zahlédne damana skalního (*Procarria capensis*), až 50 cm dlouhého savce ze starobylého řádu blízkého slonům!

V roce 1999 bylo Wadí Rum známou mezinárodní organizací na ochranu ptáků a jejich prostředí BirdLife International zapsáno na seznam významných ptačích území (IBA) Středního východu: především jako důležitá zastávka na jarních a podzimních tazích ptáků, zejména dravců. Roku 2000 tu napočítali v průběhu necelého měsíce 3 381 jedinců



**Hnědočervená květenství patří rostlině *Cynomorium coccineum*, která coby parazit čerpá všechnu výživu z kořenů pouštních dřevin.** Foto J. Čeřovský



**Na snímku je jarní geofyt (rostlina přežívající ve ztlustlých podzemních orgánech) – blíže neurčený druh modřence (*Muscari* sp.) z čeledi hyacintovitých.**



**Nádherným zjevem jsou ve Wadí Rum modře zbarvení samci agamky sinajské (*Pseudotrapus sinaitus*) dorůstající délky až 40 cm.** Fota V. Cílek

19 různých druhů. Pro vlastní území je nejvýznamnější orel damaní (*Aquila verreauxii*) a z druhů Červeného seznamu celosvětově ohrožených druhů, vydávaného každoročně Mezinárodní unií pro ochranu přírody (IUCN), orel královský (*Aquila heliaca*), poštolka jižní (*Falco naumanni*), orlosup bradatý (*Gypaetus barbatus*), supi mrchožravý (*Neophron percnopterus*) a bělohlavý (*Gyps fulvus*). Z ptáků jiných skupin jsou pro Blízký východ příznační bělořiti kápořivý (*Oenanthe monacha*) a čerenoocasý (*O. xanthopyrma*), vrabec plavý (*Petronia brachydactyla*) či koroptev arabská (*Ammoperdix heyi*).

Z plazů je největší (až 1,5 m) varan pusťinný (*Varanus griseus*). Nádherným zjevem jsou modří samci agamky sinajské (*Pseudotrapus sinaitus*), dosahující délky až 40 cm. Mezi deseti druhy hadů jsou nejedovatější zmije pestrá (*Echis coloratus*) a zmijsi rohaté podobná a příbuzná zmijsi Gasperettiho (*Cerastes gasperetti*).

Zmíněný tým výzkumníků ve Wadi Rum také zaznamenal 77 druhů členovců, mezi nimiž nechybí ani veleštír maurský zlatý (*Scorpio maurus palmatus*), vruboun posvátný (*Scarabeus sacer*) či kudlanka Brunnerova (*Eremiaphilla brunneri*).

## Nejstarší a největší jordánské chráněné území

Rozlohou 720 000 ha je Wadi Rum největší chráněné území v Jordánsku; řadí se i mezi největší na Blízkém východě, kde by mělo patřit k nejstarším: i poslední vydání oficiálního světového seznamu chráněných území (2003 United Nations List of Protected Areas) uvádí rok jeho vyhlášení 1965. Podle jiných pramenů prý v roce 1965 jordánský král pouze vyslovil záměr zřídit ve své zemi národní park. Studie IUCN/WWF z roku 1978 (Clarke J. E.: A Proposal for Wildlife Reserves in Jordan, IUCN 1979) doporučila Jordánsku zřídit 12 přírodních rezervací, z toho dvě ve Wadi Rum. Územní ochrana Wadi Rum byla podle oficiálních jordánských prame-

nů vyhlášena roku 1997 na ploše 540 km<sup>2</sup> a o pět let později rozšířena jižním směrem o 180 km<sup>2</sup> na současných 720 km<sup>2</sup>.

Nejednotné jsou i údaje o statutu Wadi Rum. Světový seznam OSN uvádí území jako národní park, všechny seriózní jordánské prameny jako „Protected Area“. Zřejmě nepochybnitelné je zařazení do mezinárodní kategorie V, do níž patří i naše CHKO, a takto jej klasifikuje i Světová databanka chráněných území (WDPA). Nejlépe tedy bude území česky nazývat Chráněná oblast Wadi Rum. V roce 2006 byla navržena k zápisu do Seznamu světového kulturního a přírodního dědictví UNESCO; zatím k tomu nedošlo, zůstává na seznamu předběžném.

Celá chráněná oblast je vlastnictvím státu – až na Rum Village, jedinou osadu uvnitř jejích hranic. Péči o chráněnou oblast zajišťuje gouvernement (governorate) Aqaba. Odpovědná správní složka Aqaba Special Zone Economic Activity intenzivně spolupracuje v odborných otázkách s jordánskou Královskou společností pro ochranu přírody: společnost například řídí repatriaci přímorožce arabského (*Oryx leucoryx*). Vlastní správa chráněné oblasti má přes 50 profesionálních pracovníků; rekrutují se především z místního obyvatelstva.

## Jak se tam dostat

Královská společnost pro ochranu přírody také vypracovala plán péče o Chráněnou oblast Wadi Rum. Podle speciální zonace, která je jednou z mapových součástí plánu, je například řízena pastva koz a ovcí, na niž existenčně primárně závisí beduínské obyvatelstvo. Těžba nerostného bohatství zatím nehrozí: území chráněné oblasti není dosud v tomto směru dostatečně prozkoumáno. Akutním nebezpečím by se stala, pokud by se ukázalo, že výnosy z ní převýší zisky z turismu.

Wadi Rum leží 360 km jižně od jordánské metropole Ammán, 60 km severovýchodně od přístavu a letoviska na březích Rudého moře Aqaba. Od severojižní magistrály

spojující hlavní město s Aqabou odbočuje asfaltová silnice do nitra chráněné oblasti. Četné cestovní kanceláře z obou měst do ní nabízejí turistické výlety. V chráněné oblasti ani v okolí nejsou žádné hotely. Ubytování se nabízí v beduínských stanech, někdy až luxusně vybavených: hlavně v Rum Village a ve vesnici Disi vně hranic chráněného území. Na vyhrazených místech je povoleno individuální táboření.

Centrum ochrany přírody se nyní z Rum Village přesunulo do nového návštěvnického střediska 7 km severním směrem. Komplex deseti budov vybavený pro poskytování informací návštěvníkům, se sídlem správy chráněné oblasti i s restaurací byl nově postaven naproti skalnímu útvaru Sedm sloupů moudrosti (známému z knihy T. E. Lawrence). Vybírá se vstupné – do střediska i do chráněného území (pro zahraniční návštěvníky vyšší, nižší pro domácí, děti do 12 let zdarma). Ve středisku probíhají výchovně-vzdělávací pořady, od střediska vyjíždějí exkurze terénními vozidly i na velbloudech – turismus je vítaným zdrojem příjmu místních obyvatel. Také návštěvníci s vlastními vozy jsou povinni se ve středisku registrovat. Roste obliba „adrenalinových“ sportů. Horolezci objevili oblast až v roce 1984; dnes jsou jim přístupná pouze vyhrazená místa a také technika lezení je omezena pravidly návštěvnického řádu.

Kromě přírodních zajímavostí je chráněno 154 archeologických lokalit, nejstarší z neolitu. Vedle skalních stěn s pozoruhodnými petroglify jsou v chráněné oblasti i zbytky nabatejských svatyní – ne však tak vynikající jako v nedalekém národním parku Petra, zapsaném na seznamu světového dědictví UNESCO a nedávno vyhlášeném jedním ze sedmi novodobých divů světa. Návštěvu obou chráněných území lze spojit, což nabízejí i cestovní kanceláře.

*Autor je ekolog a čestný člen IUCN – Mezinárodní unie pro ochranu přírody*

## SUMMARY

### Čeřovský J.: Wadi Rum – the Place of Lawrence of Arabia

The development of nature conservation and protected areas in the Middle East has started as late as during the second half of the 20<sup>th</sup> century. One of the most important large-size protected areas in that region is the Protected Area Wadi Rum in the Hashemite Kingdom of Jordan. According to the last 2003 UN List of Protected Areas, it has been established already in 1965; according to official Jordanian sources in 1997. Presently, the Protected Area totals 720,000 hectares. Wadi Rum is situated in the extreme South of Jordan, at the northwest border of the Arabian Desert, 360 km S of the capital Amman, and 60 km NE from Aqaba the governorate of which is responsible for the Protected Area's management. For Wadi Rum – a system of broad rocky valleys and narrow canyons – the reddish colour of the landscape

is its most characteristic feature. This is caused by brownish and violet-red Cambrian and Ordovician conglomerates and sandstones overlying older dark granites. Even the desert is a living ecosystem: a team of ecologists studying the Protected Area during 1999–2000 has recorded the occurrence of 183 species of vascular plants, 26 mammals, 119 birds, 36 reptiles and 77 arthropods. The area is an important station during bird migration, for the birds of prey in particular. The management of the Protected Area is under technical leadership of the Jordanian Royal Society for the Conservation of Nature. Wadi Rum, also well-known as an operational base for the British officer Thomas Edward Lawrence in 1917, is now a popular tourist destination. A new visitor centre with the seat of the PA Administration has been opened recently, 7 km N of the Rum Village, the only permanent bedouin settlement within the Protected Area. Also 154 interesting archeological sites are preserved in the area. The visit to Wadi Rum may be combined with a visit to the famous Petra situated not too far away.