



Národní přírodní památka Swamp patří k unikátním mokřadům Dokeska, které je zahrnuto do připravované CHKO Kokořínsko.

Foto Z. Patzelt

Doplnění soustavy

chráněných krajinných oblastí v České republice

Pavel Pešout

Přibližně 12 079 km², tedy 15,3 % území České republiky zaujímají velkoplošná zvláště chráněná území. Od roku 1954, kdy byl Ministerstvem kultury vydán výnos o zřízení Chráněné krajinné oblasti Český ráj, byly vyhlášeny čtyři národní parky a 25 chráněných krajinných oblastí. V souvislosti se zajištěním ochrany evropsky významných lokalit uvedených v národním seznamu proběhlo v roce 2008 vyhodnocení potenciálu dalších území České republiky z hlediska územní ochrany. Přitom byly zohledněny dřívější analýzy reprezentativnosti soustavy velkoplošných chráněných území. Na základě tohoto vyhodnocení byl zpracován a schválen dokument *Priority vyhlášení velkoplošných zvláště chráněných území obecně a ve vztahu k soustavě Natura 2000*, který předpokládá vyhlášení několika nových chráněných krajinných oblastí. Byl tak učiněn další důležitý krok k naplnění *Státního programu ochrany přírody a krajiny České republiky*, jehož aktualizovanou verzi schválila vláda ČR 30. 11. 2009.

Poslání chráněných krajinných oblastí

Chráněné krajinné oblasti (CHKO) jsou jednou z kategorií zvláště chráněných území. Současný zákon o ochraně přírody a krajiny definuje CHKO jako „rozsáhlá území s harmonicky utvářenou krajinou, charakteristicky vyvinutým reliéfem, významným podílem přirozených ekosystémů lesních a trvalých travních porostů, s hojným zastoupením dřevin, popřípadě s dochovanými památkami historického osídlení“. Za rozsáhlé území ve smyslu zákona se zpravidla považuje území o rozloze větší než 40–50 km². Za harmonicky utvářenou krajinou s charakteristicky utvářeným reliéfem se považují zejména horské celky, krasová území, nivy řek, území s četnými významnými geomorfologickými jevy, významnými mokřady apod. Zastoupení přirozených ekosystémů na území CHKO zpravidla zřetelně převyšuje průměr vztážený k celé České republice. CHKO jsou jedinou kategorií zvláště chráněných území, kde předmětem ochrany je také krajinný ráz včetně zachovalých sídel, kulturních pamá-

tek, dřevin rostoucích mimo les a charakteristicky uspořádaných hospodářských systémů (Miko a kol. 2005).

Posláním CHKO je především uchování krajiny se všemi jejími přírodními hodnotami a kulturními charakteristikami jako výsledku společného a vyváženého působení přírodních sil a člověka. Ochrana přirozených či přírodě blízkých ekosystémů je v rámci čtyřstupeňové zonace CHKO soustředěna převážně do prvních a druhých zón, často vyhlášených jako maloplošná zvláště chráněná území. Na většině území CHKO je cílem rozvoj ekologicky vhodného a územně diferencovaného hospodářského a rekreačního využívání krajiny zajišťujícího uchování místního přírodního a kulturního dědictví.

Hodnocení a návrhy na doplnění soustavy CHKO

Vyhodnocení celé soustavy CHKO z hlediska její reprezentativnosti proběhlo v letech 1995–1997 a bylo podkladem pro *Strategii rozvoje chráněných krajinných oblastí* (PELC a kol. 1997). Hodnocen byl překryv

CHKO s biocentry evropského a nadregionálního významu, biosférickými rezervacemi a s územími Ramsarské úmluvy. Důležitým výstupem byla analýza CHKO ve vztahu k vymezení bioregionů, fytogeografickému a vegetačně geografickému členění. Soustava byla vyhodnocena jako v principu vyhovující. Byly doporučeny některé úpravy v podobě územních redukcí vybraných CHKO a doplnění soustavy o přibližně 2% území ČR. V krátkodobém a střednědobém horizontu bylo navrženo rozšířit stávající CHKO Český ráj a CHKO Pálava (o oblast soutoku Moravy a Dyje) a nově vyhlásit chráněné krajinné oblasti Novohradské hory, Střední Poohří a Javořická vrchovina. V dlouhodobém horizontu bylo navrženo vyhlášení CHKO Polabí a Poorličí. Doporučení se promítla do *Státního programu ochrany přírody a krajiny ČR* (MLČOCH, HOŠEK, PELC [eds.] 1998), který mezi prioritní úkoly mj. řadí vyhlášení CHKO Novohradské hory, Český les a Střední Poohří a rozšíření CHKO Pálava a Český ráj.

Po schválení *Státního programu ochrany přírody a krajiny a Státní politiky životního prostředí ČR* (1999) byla *Strategie rozvoje chráněných krajinných oblastí aktualizována*. Vznikl tak *Program rozvoje chráněných krajinných oblastí* (PELC a kol. 2000), který kromě dvou jmenovaných strategických dokumentů zohlednil také *Státní lesnickou politiku* (1996), *Strategii regionálního rozvoje ČR* (1999) – a samozřejmě nové poznatky. V části věnované územnímu rozvoji chráněných krajinných oblastí *Program* respektuje opatření formulovaná již v dřívější *Strategii* a doplňuje je o návrh menšího rozšíření CHKO Litovelské Pomoraví.

V dalším období probíhalo více dílčích hodnocení soustavy velkoplošných chráněných území. V letech 2003–2004 se v rámci *Programu vědy a výzkumu MŽP* uskutečnil *Projekt komplexního vyhodnocení stávající soustavy CHKO a potenciálu krajiny České republiky z hlediska možného dalšího územního rozvoje v chráněných krajinných oblastech ČR*. Cílem projektu bylo vyhodnotit stávající soustavu CHKO z hlediska unikátnosti, reprezentativnosti, zastoupení krajinných typů ČR, dochovanosti krajinného rázu, podílu přirozených a přírodě blízkých ekosystémů, zachovalosti přírodního stavu území a rekreačního potenciálu. Hodnocení dále zohlednilo vazby soustavy CHKO na evropskou ekologickou síť (EECONET) a dílčím způsobem i na soustavu Natura 2000 a útlumové programy v zemědělství. Dalším cílem projektu bylo shromáždění a vyhodnocení potenciálu krajiny ČR z hlediska zajištění ochrany jednotlivých typů krajinných celků a zpracování návrhu dobudování soustavy CHKO. Projekt se také zabýval optimalizací hranic stávajících CHKO s cílem vyloučit okrajová, silně urbanizovaná a intenzivně využívaná území. Stávající soustava CHKO

podle dosažených výsledků projektu ne zcela reprezentuje celou škálu abiotických podmínek, bioty a typů krajiny ČR, a proto autoři doporučují její systematické doplňování. Bylo vymezeno 23 dosud nechráněných krajinných celků na území ČR a zhodnoceny jejich přírodní a kulturní hodnoty (podle shodné metodiky užitě i pro hodnocení CHKO). K doplnění do soustavy CHKO byly vybrány dva krajinné celky s evropským významem: Dolní Pomoraví a Doupovské hory. Ve všech variantách hodnocení se shodně objevuje skupina vysoce hodnocených krajinných celků, kterou tvoří Střední Poohří, Západní Krušné hory, Střední Povltaví, Středomoravské Karpaty, Novobystřicko a Králický Sněžník (BINOVA a kol. 2004).

Prioritní doplnění soustavy CHKO

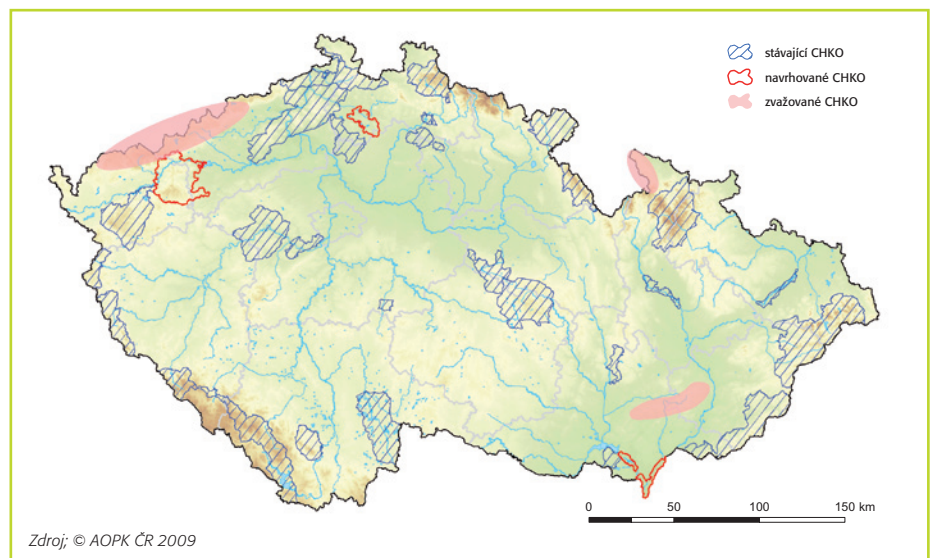
V roce 2008 Agentura ochrany přírody a krajiny (AOPK) ČR vyhodnotila pro Ministerstvo životního prostředí (MŽP) navrhovaná území pro velkoplošnou ochranu z hlediska zajištění ochrany evropsky významných lokalit soustavy Natura 2000. V národním seznamu se předpokládá zajištění ochrany formou vyhlášení (či rozšíření) CHKO u těchto evropsky významných lokalit: Soutok-Podluží, Niva Dyje, Klínovecké Krušnohoří, Doupovské hory a Jestřebsko-Dokesko. Dále byla hodnocena území, v nichž jsou vymezeny plošně rozsáhlé evropsky významné lokality nebo kde jich je v území soustředěno více. Jedná se mj. o Středomoravské Karpaty, Východní Krušnohoří, Rychlebské hory, Střední Polabí a další (DORT, VÍTEK 2008). Po projednání a následných úpravách byl v témže roce ministrem životního prostředí schválen

materiál *Priorit vyhlášení velkoplošných zvláště chráněných území obecně a ve vztahu k soustavě Natura 2000*. Při výběru priorit podle naléhavosti ochrany území byly zohledněny především následující skupiny kritérií:

- uvedení navrhované kategorie CHKO v národním seznamu evropsky významných lokalit nebo soustředění většího množství evropsky významných lokalit, které plošně pokrývají značnou část navrženého území;
- reprezentativnost území a celé soustavy velkoplošných zvláště chráněných území s upřednostněním návrhů s přírodními podmínkami a krajinnými typy dosud nedostatečně zastoupenými v soustavě;
- mimořádná přírodovědná hodnota území a přítomnost velkého množství předmětů ochrany;
- potřebnost koordinace managementu v souladu se zajištěním zájmů ochrany přírody a krajiny.

Byly rovněž vyhodnoceny všechny předchozí analýzy a doporučení a nejnovější výsledky přírodovědného výzkumu. Návrhy na doplnění soustavy CHKO byly rozděleny do tří skupin.

- Mezi území s vysokou přírodní a krajinnou hodnotou, kde evropsky významné lokality pokrývají 60–90% jejich plochy, a s nejvyšší mírou naléhavosti vyhlášení byla zařazena území Jestřebsko-Dokesko (rozšíření CHKO Kokořínsko), Dolní Morava (vyhlášení CHKO Soutok) a Doupovské hory (vyhlášení CHKO Doupovské hory včetně Středního Poohří).



Mapa 1 Mapa České republiky s vyznačením území stávajících CHKO a území, o které se má soustava CHKO podle schválených „Priorit vyhlášení velkoplošných zvláště chráněných území obecně a ve vztahu k soustavě Natura 2000“ doplnit. V současnosti k vyhlášení připravené nové CHKO: 1. Doupovské hory, 2. Rozšíření CHKO Kokořínsko o oblast Dokeska, 3. Soutok. Další schválené (a zatím nerozpracované) návrhy CHKO: 4. Krušné hory, 5. Rychlebské hory, 6. Středomoravské Karpaty.

■ Mezi území s vysokou přírodní i krajinou hodnotou, z hlediska ochrany evropsky významných lokalit se střední naléhavostí vyhlášení, byla zařazena tři území: Krušné hory (vyhlášení CHKO Krušné hory), Rychlebské hory (rozšíření CHKO Jeseníky), Chřiby a Ždánický les (vyhlášení CHKO Středomoravské Karpaty).

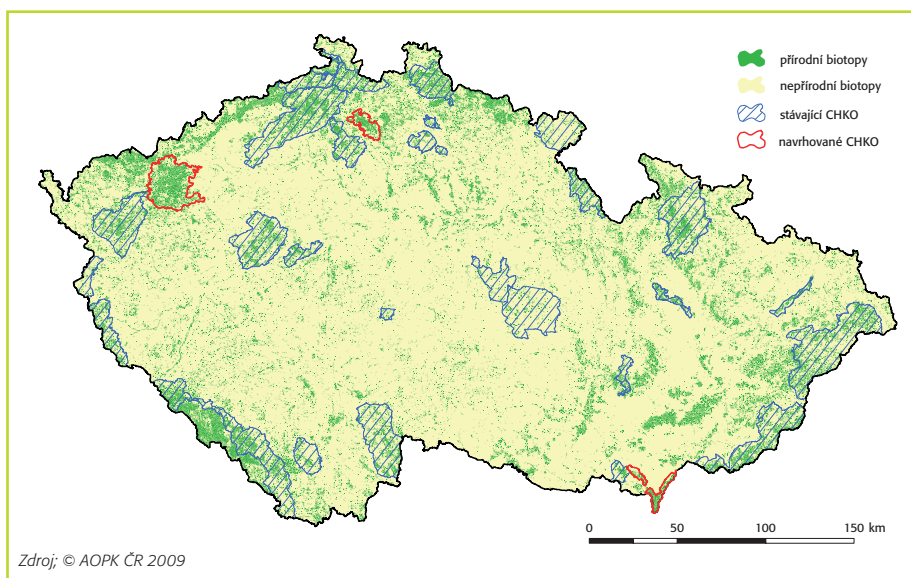
■ Ostatní území s nadprůměrnou přírodní a krajinou hodnotou v měřítku ČR, kde však ochranu evropsky významných lokalit lze zajistit sítí maloplošných zvláště chráněných území. Jde o Novohradské hory (vyhlášení CHKO Novohradské hory) a Ještědský hřbet (rozšíření CHKO Lužické hory). Do této skupiny bylo zařazeno také rozšíření CHKO Šumava o území evropsky významné lokality vymezené především pro ochranu rysa ostrovida, které však ztratilo smysl po uzákonění „základní ochrany“ evropsky významných lokalit v rámci novely zákona o ochraně přírody a krajiny (viz mapa 1, 2).

Schválený materiál *Priority vyhlášení velkoplošných zvláště chráněných území obecně a ve vztahu k soustavě Natura 2000* uložil zajistit zpracování podkladů pro vyhlášení chráněných krajinných oblastí z první skupiny. AOPK ČR v letech 2008–2009 postupně zpracovala podklady pro vyhlášení rozšíření chráněných krajinných oblastí z první skupiny. AOPK ČR v letech 2008–2009 postupně zpracovala podklady pro vyhlášení rozšíření chráněných krajinných oblastí z první skupiny. AOPK ČR v letech 2008–2009 postupně zpracovala podklady pro vyhlášení rozšíření chráněných krajinných oblastí z první skupiny.

Rozšíření CHKO Kokořínsko

Dokesko, nebo také Českolipsko-Dokeské pískovce a mokřady, Jestřebsko-Dokesko či Máchův kraj, patří k přírodovědně mimořádně cenným územím, které je navrhováno na ploše 150,9 km² k ochraně formou rozšíření stávající CHKO Kokořínsko. Území je tvořeno sedimentárními horninami české křídové pánve. Charakteristickými geomorfologickými prvky Dokeska jsou ploché pánve s četnými mokřady, rybníky (mj. Břežyňský, Novozámecký, Poselský, Máchovo jezero, Hradčanské rybníky) a rašeliništi, kvádrové křemenné pískovce jizerského souvrství a dále významné krajinné dominanty – neovulkanické vrchy tvořené fonolity a čediči (předně Velký a Malý Bezděz), Slatinné vrchy, Velká a Malá Buková, Borný a Provodínské kameny. Významným prvkem je řeka Ploučnice s unikátně vyvinutými meandry (POŘÍZEK, DORT 2009a).

Celé území patří do Ralského bioregionu; jde o významný bioregion azonálního

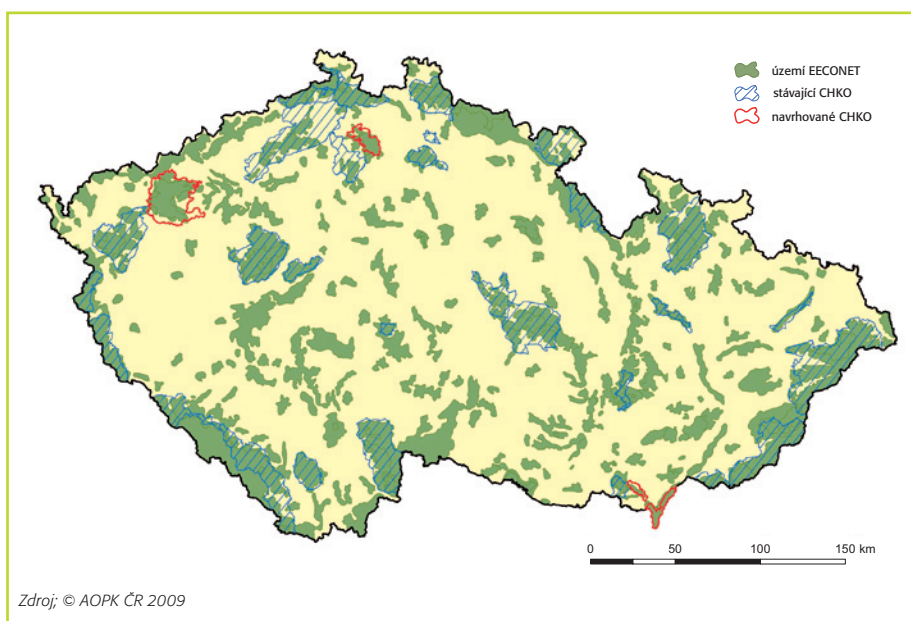


Zdroj: © AOPK ČR 2009

Mapa 2 Mapa České republiky s vyznačením překryvu území stávajících a navrhovaných CHKO a přírodě blízkých biotopů

charakteru s výskytem řady vzácných reliktních druhů. Mimořádně cenná rostlinná společenstva jsou vázána na mokřady. Mezi nejcennější patří vegetace vápnatých a mechových slatinišť a oligotrofních přechodových rašelinišť. Luční vegetace je zastoupena pestrou mozaikou – od přelapovaných aluviálních psárkových luk v nivě Ploučnice, bezkolencových a vlhkých pcháčovských luk a tužebnikovských lad až po druhově bohaté mezofilní ovsíkové louky především v okolí Jestřebí a Starých Splavů. Okraje vodních ploch, břehy vodních toků a odvodňovacích kanálů, tůňe a sníženiny osídluje často ve velkých plochách vegetace vodních a pobřežních makrofyt včetně cenných spole-

čenstev oligotrofních a mělkých rašelinných tůňe, rozsáhlých rákosin a vegetace tekoucích a stojatých vod s parožnatkami a vzácnými druhy rdestů. K cenným lesním biotopům na podmáčených stanovištích patří rašelinné brusnicové bory, suchopýrové bory, rašelinné a podmáčené smrčiny s výskytem montánních druhů a mokřadní olšiny a vrbin. Kromě mokřadních biotopů je v území cenná štěrbínová vegetace silikátových skal a úžlabin a vegetace vázaná na drobnější obnažené plochy píscin a výslunné světliny. Dokesko je význačné rozsáhlými borovými doubravami a bory, místy druhově bohatšími. K cenným lesním fytoocenózám patří dubohabřiny, acidofilní a květnaté bučiny a su-



Zdroj: © AOPK ČR 2009

Mapa 3 Mapa České republiky s vyznačením překryvu území stávajících a navrhovaných CHKO a území evropsky významných biocenter (EECONET)



Skalní města v Českém ráji, nejstarší CHKO vyhlášené na území dnešní České republiky, tvoří základ jedinečnosti zdejšího území. Foto Z. Patzelt

tové lesy vyvinuté v okolí neovulkanických vrchů. Na pestrá stanoviště je vázán výskyt velkého množství ohrožených druhů živočichů – zejména bezobratlých, obojživelníků, ptáků a letounů (POŘÍZEK, DORT 2009a).

Celé území je hospodářsky využíváno především lesnický, naprostá většina lesů je ve vlastnictví Vojenských lesů a statků, s.p. V lesích se zatím hospodaří relativně intenzivně, dlouhodobým problémem jsou zde také vysoké stavy spárkaté zvěře. Velký ekonomický význam má rekreace. Jen v okolí Máchova jezera je vybudováno na 10 tisíc ubytovacích míst. Rekreaci využívá území společně s faktem, že téměř 90 % vodních ploch v oblasti je státních a v péči AOPK ČR,

zcela potlačilo význam produkce ryb na rybnících. Konfliktem v území zůstává těžba surovin. Málo zpevněné křemenné pískovce tvoří ložiska sklářských a slévárenských písků v okolí Provozína, kde sice těžba postupně ustává, avšak zdejší velkokapacitní třídička upravuje i písky dopravované sem z ložisek Okřešice a Veselí, což je spojeno s velkou dopravní zátěží. Na cenomanské vrstvy je vázáno uranové zrudnění, to však do připravované CHKO zasahuje pouze okrajově v severovýchodní části.

Na území Dokeska je vyhlášeno několik významných maloplošných chráněných území: Národní přírodní rezervace Břehyně-Pecopala, Novozámecký rybník, Velký a Malý

Bezděz a Národní přírodní památka Swamp. V procesu přípravy na vyhlášení je Národní přírodní památka Jestřebské slatiny. Kromě zařazení většiny území do soustavy Natura 2000 jsou rybníky Novozámecký a Břehýňský zařazené v rámci Ramsarské úmluvy mezi mezinárodně významné mokřady.

CHKO Soutok

Ve všech analýzách prováděných v posledních 20 letech bylo doplnění území v oblasti soutoku Moravy a Dyje (označované jako Podluží či Dolní Morava) do soustavy velkoplošných chráněných území opakovaně označeno jako jednoznačná priorita, ať už formou vyhlášení samostatné CHKO, nebo rozšířením stávající CHKO Pálava. V současné době je část území o ploše 138,9 km² (zahnující nivu Dyje od Nových Mlýnů po proudu a nivu Moravy od Hodonína po proudu až po jejich soutok) navrhována k vyhlášení jako CHKO Soutok. Převážná část území, která je součástí Vídeňské pánve s mocnou sedimentární výplní, leží v nejnižší části Dolnomoravského úvalu. Celková mocnost uloženin zde přesahuje 5 000 m. Převážnou část široké nivy Moravy a Dyje pokrývají čtvrtohorní písčitohlinité sedimenty, místy nesouvisle překryté navátými písky. Celé území je protkáno hustou sítí přirozených meandrujících toků, slepých a odstavených ramen a kanálů. Nejvýznamnějšími toky jsou Dyje a Morava, významnou část území pak odvodňuje s Moravou nivu sdílející Kyjovka (SLAVÍK, HORAL, MATUŠKA, DORT 2009a).

Až na okrajové části při obcích Zaječ a Lednice je území tvořeno nivou, na kterou jsou vázány v České republice i ve středoevropském prostoru ojedinělé komplexy lužních lesů a luk. Oblast je součástí Panonského termofytika. Z největší části jsou v území zastoupeny jilmové jaseniny v komplexu s topolovou jasinou, přičemž jde o jeden z největších komplexů tvrdého luhu v Evropě. Jaseniny jsou místy nahrazeny porosty hybridních topolů a ořešáku černého. Na přeplovovaných biotopech, zejména kolem toků, jsou fragmentárně vyvinuté vrbotopolové luhu, na mírně vyvýšených místech dubohabřiny. Významné plochy luhu byly po odlesnění nahrazeny přírodovědně mimořádně cennými aluviálními loukami, dříve přepásanými, se soliterními staletými duby. Reliktní xerothermní vegetace je vázaná na vyšší nezaplavovaná místa v nivě řeky Dyje a hrůdy, na četné stojaté i tekoucí vody pak významná vegetace makrofyt. Z území je popsáno téměř 900 makromycetů. Fauna navrhované CHKO Soutok představuje v rámci ČR nejreprezentativnější ukázkou živočišných společenstev vázaných na všechny biotopy údolních niv velkých řek. Jsou zde vyvinuta unikátní rybí společenstva, tvořená téměř 50 druhy ryb, území je mimořádně cenné z hlediska výskytu obojživelníků. Mnoho kriticky ohrožených



Ojedinělý komplex lužních lesů na soutoku Moravy a Dyje je součástí připravované CHKO Soutok. Foto Z. Patzelt



K vyhlášení připravovaná CHKO Doupovské hory zahrnuje kromě vlastního masivu Doupovských hor i údolí Ohře. Celé území patří k prioritním oblastem v soustavě Natura 2000.

Foto J. Matějů

druhů hmyzu a ptáků (hnízdí zde okolo 250 druhů) zde má nejpočetnější a často jediné populace v rámci celé ČR (SLAVÍK, HORAL, MATUŠKA, DORT 2009a).

Předmětem ochrany navrhované CHKO Soutok je unikátní krajina se soustředěnými přírodními a v tomto případě také mimořádnými kulturními hodnotami. Oblast v okolí Lednice je významně využívána k rekreaci. Nalezení vhodného vztahu mezi dalším hospodářským využíváním území a ochranou přírodního a kulturního dědictví je základním úkolem v nastavení managementu v připravované CHKO. Je zřejmé, že právě udržitelný rozvoj rekreačního a osvětového využití celé oblasti ve spolupráci s obcemi a vlastníky by měl být do budoucna stále více upřednostňován před lesnickým hospodařením zaměřeným na produkci dřeva. Přitom příznivou skutečností je zcela převažující státní vlastnictví lesů, v nichž státním podnikem zvolené řešení lesnického hospodaření zajišťuje místní lesní závod. Kromě nalezení vhodné formy lesnického obhospodařování porostů, zachovávací a rozvíjející přírodní hodnoty území, a zachování či obnovy přírodě blízkého povodňového režimu řek je velkým problémem opouštění a nedostatečná údržba luk a neochota vlastníků převést původně zorněné louky zpět na travní porosty. Rizikem pro navrhovanou CHKO je jakákoliv varianta realizace vodní cesty Dunaj–Odra–Labe a případná těžba šterkopísků či lignitu.

Význam území kromě zařazení do soustavy Natura 2000 potvrzuje zřízení Biosférické rezervace (BR) Dolní Morava v roce 2003 rozšířením dřívější BR Pálava (zřízené v roce 1986) o oblast Lednicko-valtického areálu a lužních lesů na soutoku Moravy a Dyje. Jde o jedinou BR v České republice, u níž

dosud není ochrana většinou zajištěna některou z kategorií zvláště chráněného území. V území bylo vyhlášeno osm maloplošných chráněných území, především tři národní přírodní rezervace (Ranšpurk, Cahnov-Soutok, Lednické rybníky) a Národní přírodní památka Pastvíska u Lednice. Na území zasahují dva mokřady mezinárodního významu v rámci Ramsarské úmluvy.

CHKO Doupovské hory

K vyhlášení připravovaná CHKO Doupovské hory o rozloze 634,6 km² zahrnuje kromě vlastního masivu Doupovských hor také průlomové údolí Ohře – jádrovou oblast tzv. Středního Poohří. Zřízení CHKO v tomto území přírodovědci opakovaně (s různými obměnami hranic) navrhuji již od roku 1984. Území je v porovnání s již existujícími CHKO specifické přítomností vojenského výcvikového prostoru, který zahrnuje centrální část Doupovských hor. Prakticky celé území leží v Podkrušnohorské oblasti. Hlavní geomorfologickou jednotkou je zde celek, od kterého je odvozen název navrhované CHKO – Doupovské hory. Rozsáhlé území představuje největší komplex vulkanických hornin v České republice. Jejich povrch je rozbrázděn údolními potoků směřujícími paprscitě k úpatí a oddělovujícími strukturální hřbety i jednotlivé vrcholy. Severní část území obloukem prořezává výrazné, až 400 m hluboké údolí řeky Ohře. V něm vystupují na povrch jak sopečné horniny, tak horniny oherského krystalinika. Krušnohorské krystalinikum tvoří nejsevernější část území CHKO, která je převážně součástí příkrého zlomového svahu Krušných hor (MELICHAR, MATĚJŮ, DORT 2009a).

Velký gradient klimatických podmínek, geologická stavba, morfologické utváře-

ní – zejména říční fenomén v údolí řeky Ohře – a způsob využití území ovlivňuje jeho vysokou druhovou bohatost. Prakticky celá připravovaná CHKO spadá do fyto-geografického okresu Doupovská pahorkatina (v termofytiku) a okresu Doupovské hory (v mezofytiku). V lesích se uchovávají reprezentativní porosty květnatých bučin (na svazích Krušných hor tvořených krušnohorským krystalinikem acidofilních bučin), v nižších polohách (převážně na vulkanitech) dubohabřiny a teplomilné doubravy. Na příkrých svazích v údolí řeky Ohře jsou vyvinuty suťové lesy a šterbinová vegetace skal. Na prakticky všechny vhodné biotopy jsou vázány reprezentativní porosty jasanovo-olšových luhů. Nelesní biotopy jsou v území zastoupeny zejména mezofilními a střídavě vlhkými loukami a v nižších polohách různými typy teplomilných trávníků včetně hodnotných kavylových stepí. V jihozápadní části území jsou zastoupeny mokřady, zejména slatiniště a porosty makrofyt mělkých tekoucích a stojatých vod. Vysídlení Doupovských hor, opuštění tradičního hospodaření a využívání území pro výcvik vojsk způsobilo rozvoj dnešního fenoménu pohoří – rozsáhlých křovin. Na území Doupovských hor nebyl dosud dokončen zoologický výzkum, přesto je odsud popsán výskyt více než 300 druhů obratlovců. Území je mimořádně významné v rámci celé ČR také výskytem mnoha ohrožených druhů bezobratlých. Mnoho druhů zde dosahuje výškového maxima svého výskytu. Nejcennější z hlediska fauny jsou bučiny v centrální části hor, plochy sekundárního bezlesí, průlomové údolí Ohře a extenzivně obhospodařované rybníky (MELICHAR, MATĚJŮ, DORT 2009a).

Údolí Ohře je osídlené od pravěku. Ke kolonizaci území docházelo především ve 12. a 13. století. Území však také postihlo několik vln vylidnění. Příčinou té poslední bylo rozhodnutí z roku 1953 zřídít v centrální části Doupovských hor vojenský výcvikový prostor, který je dosud aktivní pod názvem Vojenský újezd Hradiště. Existence vojenského prostoru s sebou přináší některé negativní jevy (zejména změnu krajinného rázu), nicméně celkově má příznivý vliv na zachování přírodních hodnot. Zejména občasná narušování povrchu při výcviku pozemních vojsk se ukazuje být důležité pro výskyt řady druhů efemerů a konkurenčně slabších druhů vzácných na ostatním území republiky.

Existence vojenského prostoru a převážně státní vlastnictví lesů i mimo vojenský újezd jsou příležitostí k úpravě druhové skladby v lesích, která by se mohla při nastavení vhodného hospodaření relativně rychle přiblížit přirozené dřevinné skladbě. Státní vlastnictví by také mohlo napomoci snazšímu nastartování odstupňované pastvy rozsáhlých přírodovědně významných nelesních stanovišť. Přetrvávajícím negativním jevem

jsou vysoké stavy nepůvodních druhů, např. jelena siky, a dosud místy nevhodné hospodaření v lesích.

Na území Doupovských hor bylo zatím vyhlášeno 13 maloplošných chráněných území, mj. Národní přírodní rezervace Úhošť a Národní přírodní památka Skalky skřítků. Celé území patří k prioritním oblastem v soustavě Natura 2000.

Závěr

Vláda České republiky schválila 30. listopadu 2009 *Aktualizaci Státního programu ochrany přírody a krajiny České republiky*. Státní program předpokládá možnost ochrany území Dokeska, Dolní Moravy a Doupovských hor (včetně Středního Poohří) formou vyhlášení chráněných krajinných oblastí. Přípravou podkladů pro jejich vyhlášení, kterými byla pověřena AOPK ČR, je tedy plněn *Státní program ochrany přírody* (v případě vyhlášení CHKO v oblasti Středního Poohří a Dolní Moravy jde o realizaci úkolů uvedených již ve znění *Státního programu ochrany přírody* z roku 1998). Pro úplnost dodejme, že aktualizovaný *Program* speciálně ukládá prověřit účelnost vyhlášení CHKO Krušné hory (oproti původnímu znění *Programu* z roku 1998 již není prioritou vyhlášení CHKO Novohradské hory), do roku 2011 zpracovat strategii rozvoje chráněných krajinných oblastí a do roku 2012 navrhnout optimalizaci soustavy zvláště chráněných území (KOLEKTIV 2009).

Schválením priorit ve vyhlášení velkoplošných zvláště chráněných území byl také učiněn další důležitý krok k naplnění *Státní politiky životního prostředí* na léta 2004–2010 (naplňování opatření „*vyhlásit lokality soustavy Natura 2000 a funkčně propojit soustavu Natura 2000 s existujícím systémem zvláště chráněných území*“; KOLEKTIV 2004).

V *Politice územního rozvoje ČR 2008*, kterou schválila Vláda České republiky v roce 2009, se ukládá ministru životního prostředí navrhnout vládě ve spolupráci s dalšími představiteli státní správy a samospráv „vy-



Přírodovědně cenné louky se soliterními staletými duby v oblasti připravované CHKO Soutok jsou hnízdištěm řady kriticky ohrožených druhů ptáků.

Foto J. Matuška

tvoření územních rezerv potřebných pro dopracování a stabilizaci systému velkoplošných chráněných území s cílem posílovat ekologickou stabilitu území“. Zpracování návrhu „územních rezerv“ MŽP zadalo koncem roku 2009 AOPK ČR.

V dalších číslech našeho časopisu se budeme podrobněji seznamovat s nově připravovanými CHKO Doupovské hory a Soutok a oblastí Dokeska, která má být zahrnuta do CHKO Kokořínsko. S územím Krušných hor jsme se měli možnost seznámit v minulém vydání časopisu (MELICHAR, KRÁSA 2009) a jistě se časem podrobněji vrátíme také k Rychlebským horám a Středomoravským Karpatům, které byly vyhodnoceny jako území vhodná pro velkoplošnou ochranu.

Autor pracuje v AOPK ČR jako náměstek ředitele

LITERATURA

BÍNOVÁ L. a kol. (2004): Vyhodnocení potenciálu krajiny České republiky z hlediska možného dalšího územního rozvoje v chráněných krajinných oblastech ČR. Brno. LŐW a spol., s.r.o., nepubl. – DORT M., VÍTEK O. (2008): Priority vyhlášení velkoplošných zvláště chráněných území obecně a ve vztahu k systému Natura 2000. Praha. AOPK ČR, nepubl. – KOLEKTIV (2004): Státní politika životního prostředí. Praha. MŽP, 56 s. – KOLEKTIV (2009): Aktualizace Státního programu ochrany přírody a krajiny České republiky. Praha. MŽP, nepubl. – MELICHAR V., KRÁSA P. (2009): Krušné hory – smutné pohoří. Ochrana přírody 6/64:2-7. Praha. AOPK ČR. – MELICHAR V., MATĚJŮ J., DORT M. a kol. (2009a): Rozbory Chráněné krajinné oblasti Doupovské hory. Praha. AOPK ČR, 215s. – MELICHAR V., MATĚJŮ J., DORT M. a kol. (2009b): Plán péče o Chráněnou krajinnou oblast Doupovské hory. Praha. AOPK ČR, nepubl. 49 s. – MIKO L. a kol. (2005): Zákon o ochraně přírody a krajiny. Komentář. 1. vydání. Praha. C.H. Beck, 543 s. – MLČOCH S., HOŠEK J., PELC F. (1998): Státní program ochrany přírody a krajiny ČR. Praha. MŽP, 21 s. – PELC F. a kol. (1997): Strategie rozvoje chráněných krajinných oblastí. Praha. Správa CHKO ČR, 88 s. – PELC F. a kol. (2000): Program rozvoje chráněných krajinných oblastí. Praha. Správa CHKO ČR, 102 s., nepubl. – POŘÍZEK L., DORT M. a kol. (2009a): Rozbory navrhovaného rozšíření Chráněné krajinné oblasti Kokořínsko. Praha. AOPK ČR, 232 s. – POŘÍZEK L., DORT M. a kol. (2009b): Plán péče o navrhované rozšíření Chráněné krajinné oblasti Kokořínsko. Praha. AOPK ČR, nepubl. 39 s. – SLAVÍK P., HORAL D., MATUŠKA J., DORT M. a kol. (2009a): Rozbory Chráněné krajinné oblasti Soutok. Praha. AOPK ČR, 240 s. – SLAVÍK P., HORAL D., MATUŠKA J., DORT M. a kol. (2009b): Plán péče o Chráněnou krajinnou oblast Soutok. Praha. AOPK ČR, nepubl. 46 s.

SUMMARY

Pešout P.: Completing the Protected Landscape Area Network in the Czech Republic

On November 11, 2009, the Government of the Czech Republic approved the *Amendment to the State Nature Conservation and Landscape Protection Programme of the Czech Republic (SNCLP CR)*. The document supposes possible protection of the Dokesy, Dolní Morava/Lower Moravia and Doupovské hory/Doupov Hills (including the Střední Poohří/Central Ohře River Basin) regions by declaring them as Protected Landscape Areas (PLAs). The aim to declare the Střední Poohří/Central Ohře River Basin and Dolní Morava/Lower Moravia PLAs was also a goal in the original SNCLP CR approved in 1998. The Agency for Nature Conservation and Landscape Protection

of the Czech Republic (ANCLP CR) was charged with preparation of backgrounds for the establishing the PLAs. At the same, approving the priorities in declaring large-size Specially Protected Areas (SPAs) is an important step in the *State Environmental Policy of the Czech Republic* implementation in 2004–2010. They particularly include declaration of the European Community's Natura 2000 network sites and functional integration of the Natura 2000 network with the existing SPA network across the country. In the 2008 *Spatial Development Policy of the Czech Republic*, which was approved in 2009, the Government of the Czech Republic imposes to the Minister of the Czech Republic to propose to the Government, in collaboration with other State Administration and Self-Government authorities establishing territorial reserves for completing and stabilizing the large-size SPA network aiming at strengthening ecological stability of the area. In the end of 2009, the Ministry of the Environment of the Czech Republic charged the ANCLP CR with the task.