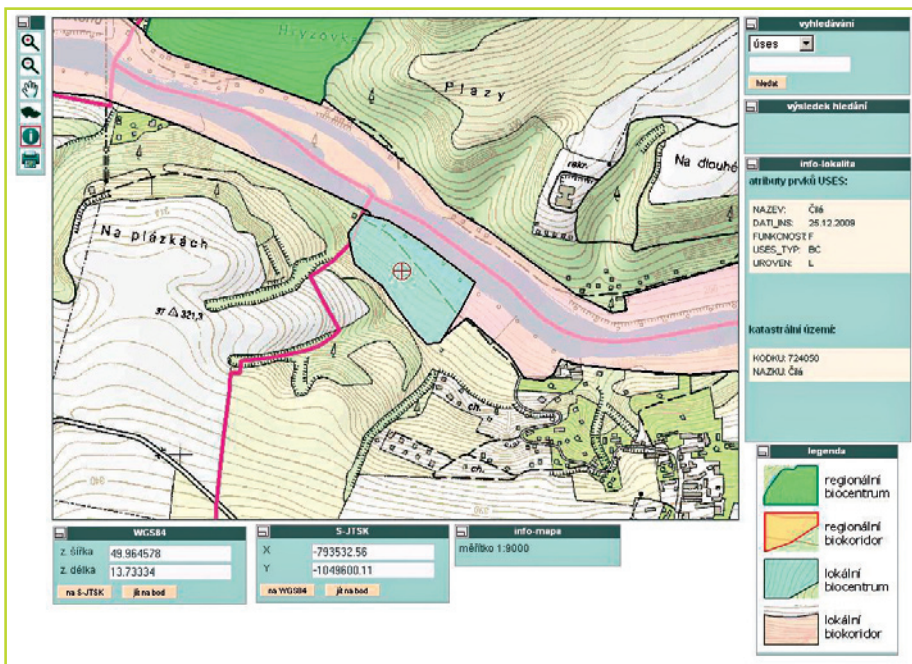


Digitální data ÚSES a informační systém ochrany přírody

Jana Šmídová, Ludvík Škapec a Jan Zárybnický

Způsob shromažďování, udržování a aktualizace údajů o skladebných částech územního systému ekologické stability v digitálním tvaru není stále sjednocen. V současné době neexistuje žádná jednotná aplikace ÚSES, prostřednictvím které by byla data ÚSES systematicky a uspokojivě spravována. Digitální data ÚSES jsou uchovávána různě, podle jejich pořizovatelů a poskytovatelů. Cílem je proto vytvořit jednotnou popisnou a prostorovou databázi ÚSES, která bude sloužit především jako nástroj podpory orgánů ochrany přírody a územního plánování, ale i pro další uživatele.



Mapové okno aplikace Digitální registr ÚSES

Zdroj dat: © AOPK ČR (2012)

Data ÚSES se v aktuální, odborně a metodicky správné podobě udržují značně obtížně. Je to dáno celou řadou skutečností vyplývajících z pravidel a způsobu vymezení ÚSES a jeho aktualizace. Mezi hlavní důvody patří množství orgánů ochrany přírody a krajiny, které jsou ze zákona č. 114/1992 Sb., o ochraně přírody a krajiny, ve znění pozdějších předpisů kompetentní k jeho vymezení a hodnocení, a to nejen z hlediska své územní působnosti, ale i z hlediska hierarchické úrovně skladeb-

ných částí ÚSES (nadregionální, regionální, místní ÚSES). Nadregionální úroveň ÚSES má v kompetenci MŽP, které v roce 2008 pověřilo AOPK ČR jeho aktualizací, správou a poskytováním. K vymezení a hodnocení regionálního ÚSES je kompetentních 47 orgánů ochrany přírody a krajiny, kterými jsou ve své územní působnosti krajské úřady, správy chráněných krajinných oblastí a národních parků a újezdní úřady. Místní úroveň ÚSES má 238 správců, kterými jsou ve své územní působnosti obecní úřady

s rozšířenou působností, správy CHKO a NP a újezdní úřady. Navíc vymezení skladebných částí ÚSES se schvaluje až v procesu územního plánování, kdy orgány ochrany přírody a krajiny dohodují plán ÚSES a poté pouze koordinují jeho správné zapracování do územně plánovacích dokumentací (zásad územního rozvoje a územních plánů) či plánů společných zařízení při komplexních pozemkových úpravách. V procesu územního plánování každá hierarchická úroveň ÚSES prochází určitou úpravou vymezení, tak jak je z koncepčního vymezení (plánu ÚSES) zapracována do územně plánovacích dokumentací. V neposlední řadě důležitou roli hraje i skutečnost, že ÚSES tvoří jednu propojenou síť na celém území České republiky (biocentra propojená biokoridory) a při upravitelnosti vymezení skladebných částí ÚSES musí být vždy dodržena jejich propojenost, funkčnost a také minimální limitující (prostorové) parametry. Tyto výše uvedené skutečnosti značně komplikují proces shromažďování, udržování a aktualizace údajů o skladebných částech ÚSES.

V současné době existuje celá řada prohlížečů mapových služeb, které zobrazují data ÚSES. Kvalita a rozsah dostupných informací o ÚSES je velmi různá. Na úrovni krajů je vymezení skladebných částí ÚSES často dostupné prostřednictvím zásad územního rozvoje, případně územně plánovacích podkladů, velmi omezeně pak územních plánů či dalších dokumentací ÚSES, např. v podobě generelů či plánů ÚSES. Tato forma zveřejňování ÚSES má celou řadu metodických i formálních nedostatků. Mezi ně patří např. nepřehlednost, neporovnatelnost a nejednotnost vyjádření vymezení ÚSES

v jednotlivých dokumentacích, neurčitost původu a způsobu zpracování dat a jejich aktuálnost. Často je k dispozici pouze grafické vymezení nadregionálního a regionálního ÚSES bez podrobnější textové části. Rovněž není zajištěna propojenost vymezení, ať již prostorově, nebo hierarchicky mezi jednotlivými kraji.

Dostupnost vymezení a dalších informací o ÚSES na úrovni obcí či obcí s rozšířenou působností je výrazně horší než na úrovni krajské. Obce často nemají údaje o skladebných částech ÚSES zveřejněny prostřednictvím mapových služeb a vymezení ÚSES je možné dohledat pouze ve schválených územních plánech, kde podrobnější informace o ÚSES chybějí. Většinou se jedná o různý způsob vyjádření vymezení všech hierarchických úrovní ÚSES se stejnými nedostatky jako na úrovni krajských úřadů.

Absence jednotné aplikace ÚSES, která by sloužila ke shromažďování a zobrazování dat všech hierarchických úrovní ÚSES za celé území ČR, má vyřešit aplikace ÚSES umožňující zpracování a jednotné udržování dat různých hierarchických úrovní a dokumentací ÚSES, která byla navržena v projektu VAV/640/5/02 (PETROVÁ *et al.* 2003). V rámci projektu byly specifikovány základní principy návrhu informačního systému ÚSES včetně jeho struktury a datové náplně. Právě obsahové naplňování takto koncipovaného informačního systému, který by měl obsahovat základní údaje o všech dosud zpracovaných dokumentacích ÚSES, je značně komplikovaným procesem, navíc finančně velmi nákladným. Rovněž i z hlediska podrobnosti a množství informací je navrhovaný IS ÚSES pro potřeby orgánů ochrany přírody a územního plánování příliš rozsáhlý a jeho potenciál by nebyl dostatečně využit.

Vhodným nástrojem pro správu údajů o ÚSES je Informační systém ochrany přírody, který byl vytvořen pro správu a zpřístupňování digitálních dat v ochraně přírody a krajiny a který spravuje AOPK ČR. ISOP patří mezi informační systémy veřejné správy a zajišťuje sběr a správu dat u agend vyplývajících ze ZOPK a zákonů č. 183/2006 Sb., o územním plánování a stavebním řádu, ve znění pozdějších předpisů, a č. 123/1998, o právu na informace o životním prostředí, ve znění pozdějších předpisů – tedy i u agendy týkající se ÚSES. ISOP je založen na přímém sdílení dat, to znamená, že veškeré informační zdroje a aplikace AOPK ČR na portálu ISOP jsou přístupné prostřednictvím internetu na webových stránkách <http://portal.nature.cz>. Detailní popis a návod k použití jednotlivých služeb portálu lze nalézt v příručce ŠKAPEC *et al.* (2010). V roce 2009 byla jako součást ISOP spuštěna aplikace Digitální registr ÚSES. Jejím základním účelem je sběr a správa dat ÚSES v působnosti AOPK ČR, tj. místní a regionální ÚSES na území CHKO.

Aplikace DR ÚSES je doslova registrem, tj. slouží k ukládání vrstev hranic skladebných částí místního a regionálního ÚSES v jednotné struktuře, jejich validaci (kontrolu kvality) a zároveň i archivaci všech importovaných polygonových vrstev. Aplikace dále umožňuje provést editaci a kontrolu popisných údajů skladebných částí ÚSES uložených v atributové tabulce vrstvy (vyplněnost a shoda s hodnotami číselníků), vypsat seznam chybných záznamů, opravit chybné a doplnit chybějící údaje, vyhledat a zobrazit skladebné části ÚSES (popis a mapa). DR ÚSES neslouží k publikaci dat ÚSES a je určena výhradně interním uživatelům. Údaje o ÚSES mohou být z registru ÚSES exportovány do mapové aplikace MapoMat, která je součástí portálu ISOP. Aplikace MapoMat je přístupná na webovém adresě <http://mapy.nature.cz>. V aplikaci MapoMat má uživatel možnost tvorby vlastních tematických úloh s libovolnou kombinací služeb a ukládání projektů pro další použití (ŠKAPEC *et al.* 2010).

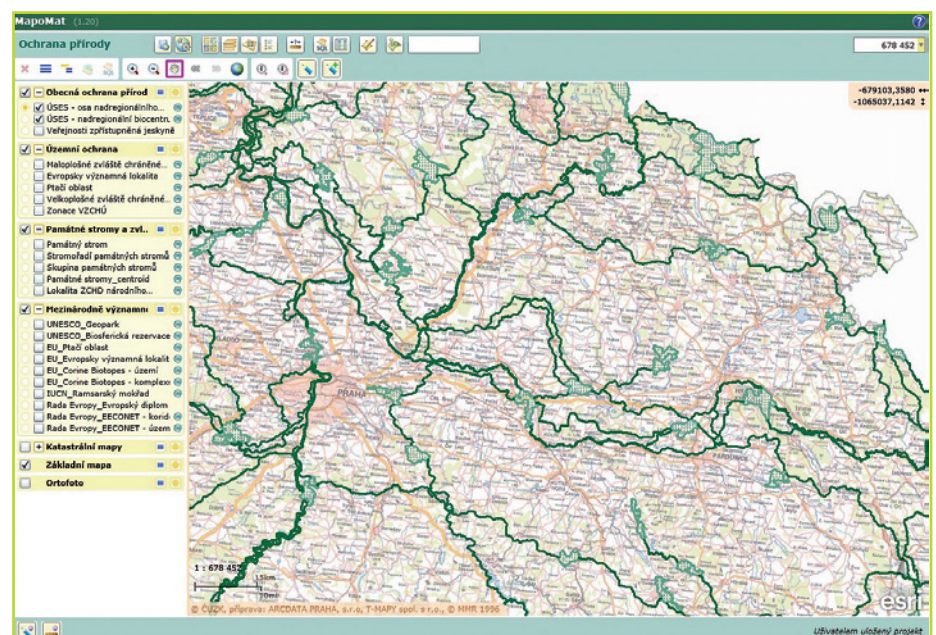
Z dat ÚSES bude v nejbližší době na mapovém serveru MapoMat zveřejněno koncepční vymezení místního a regionálního ÚSES za vybraná území CHKO (data za ostatní území CHKO budou postupně doplňována). Dále je zde v současnosti již dostupné kompletní podrobné koncepční vymezení všech 128 nadregionálních biocenter za celé území ČR. Rovněž jsou na mapovém serveru zveřejněny výstupy z územně technického podkladu NR a R ÚSES ČR (BÍNOVÁ 1996), které byly zároveň prvními digitálními daty ÚSES v Informačním systému ochrany přírody.

Z probíhající diskuse nad zajištěním jednotné správy dat ÚSES a vytvořením ucelené ekologické sítě ÚSES pro celé území ČR

je však zřejmá poptávka po aplikaci, která umožní spravovat a prezentovat data širšímu okruhu uživatelů, než nabízí stávající aplikace DR ÚSES. Aby mohla být aplikace ÚSES efektivně využívána, je třeba, aby plnila řadu požadavků uživatelů a funkcí, z nichž nejdůležitější uvádí GLOS (2012). Mezi zásadní řadíme:

- snadný a rychlý přístup k údajům o skladebných částech ÚSES pro jednotlivé typy (skupiny) uživatelů,
- zajištění aktuální podoby vymezení ÚSES,
- informace o vymezení skladebných částí ÚSES,
- možnost editace vymezení ÚSES přímo v aplikaci,
- podpora jednotného způsobu vymezení skladebných částí ÚSES,
- podpora vzniku nových koncepčních dokumentací ÚSES.

V tomto duchu by měla vzniknout aplikace ÚSES, která by byla součástí ISOP a obsahovala jak aktuálně platné údaje o ÚSES ze schválených územně plánovacích dokumentací (zásady územního rozvoje a územní plány), tak zároveň kvalitní koncepční vymezení ÚSES (plán ÚSES podle vyhlášky 395/1992 Sb.). Aplikace ÚSES by měla představovat podpůrný nástroj pro potřeby orgánů státní správy, projektantů ÚSES, územně plánovacích dokumentací a pozemkových úprav, vlastníků pozemků a dalších uživatelů při vymezení ÚSES. Stejně tak bude nezbytnou pro přípravu projektů realizace skladebných částí ÚSES. Rovněž také bude fungovat jako prostředek pro tvorbu a udržování jednotného, aktuálního a metodicky správného vymezení ÚSES.



Ukázka webového prohlížeče mapových služeb MapoMat

Zdroj dat: © AOPK ČR (2012)