

Datum vyhlášení: 15. 11. 1979

Zřizovací předpis: Vyhláška MK ČSR čj. 22737/79

Rozloha: 700 km²

Nadmořská výška: 410–542 m n. m.

Počet obyvatel: přibližně 28 500

Počet obcí: 39

Zonace: tři zóny

Maloplošná ZCHÚ: NPP 2, NPR 4, PP 7, PR 19

Jiné statuty: Biosférická rezervace MAB UNESCO (1977)

Mokřady mezinárodního významu – Třeboňské rybníky (1990),

Třeboňská rašeliniště (1993), Ptačí oblast Třeboňsko (2004)

17 evropsky významných lokalit (2005–2010)

Sídlo správy: Valy 121, 379 01 Třeboň

CHKO Třeboňsko

35 let velkoplošné ochrany unikátní krajiny

Miroslav Hátle

V polovině listopadu uplyne 35 let od vyhlášení chráněné krajinné oblasti Třeboňsko. Věkem se řadí mezi střední generaci CHKO a rozlohou mezi ty větší. Má řadu specifických rysů, které výrazně formují její krajinný ráz a které je nutno respektovat i při její správě. Třeboňsko je světově uznávaným příkladem krajiny výrazně přetvořené lidskou

činností (zejména promyšlenými úpravami vodního režimu), která však po těchto zásazích dosáhla určité druhotné rovnováhy a je dosud jako celek považována za harmonickou krajinu. Lze ji také označit za krajinu „divokou i mírnou“ – právě pro nebyvalou blízkost území ponechaných přírodním procesům a míst intenzivně využívaných lidmi.

Lidmi přetvořená krajina s trvalým poselstvím

Historický příklad, jak lze krajinu citlivě upravit a dlouhodobě využívat, aniž bychom ji nevratně poškodili, je hlavním poselstvím Třeboňska. Vyjadřuje tak ústřední myšlenku programu Člověk a biosféra UNESCO, který se o ochranu Třeboňska zasloužil.

Podrobný popis přírodních a kulturních hodnot oblasti je k dispozici v řadě pramenů (Jeník 1975, Jeník, Přibil 1978, Květ 1992, Hátle, Hlásek 1996, Pokorný a kol. 2000, Dykyjová 2000, Květ a kol. 2001, Hlásek a kol. 2003, Hlásek a kol. 2007).

Krajina ve znamení vody

Třeboňsko je krajinou, ve které se výrazně uplatňují vodní prvky. Zatímco v ČR zaujímají vodní plochy 2% území, zde je to 13%. Typickým fenoménem jsou rybníky (10,3% území), často sdružené do rozsáhlých soustav. Je jich zde téměř pět set a významná část CHKO je charakterizována jako krajina rybníční. Rybníky doplněné složitým systémem kanálů a stok (Zlatá stoka, Nová řeka aj.) jsou nejviditelnějším výsledkem plošného přetvoření původní močálité krajiny v povodí Lužnice. Vrchol krajinných úprav v 16. století je spojen se jmény nejznámějších stavitelů-rybníkářů: Mikuláše Rutarda z Malešova, Štěpánka Netolického a Jakuba

Krčína z Jelčan. Velké stavby renesančního rybníkářství jsou po téměř pěti stoletích začleněny do přírody způsobem, který může být inspirací pro technické stavby současnosti.

Třeboňsko je po staletí centrem českého rybníkářství založeného na chovu kapra obecného (*Cyprinus carpio*). Ačkoliv tato profese stála u samotného vzniku třeboňské krajiny a po staletí byla produkce ryb v rovnováze s dalšími funkcemi rybníků, v posledních 40 letech je kvůli řádovému zvýšení intenzity chovu často v rozporu s ochranou přírody (IUCN 1996, Bureš a kol. 2005). Mezi novodobé vodní útvary se řadí rozsáhlá jezera po těžbě šterkopísku. Po velkých povodních posledních let nabývá na významu

vysoká retenční schopnost rybníčních soustav a mokřadních území v nivách řek, které účinně přispívají k transformaci povodňových průtoků. Zpomalení a zploštění povodňových vln v třeboňské krajině je ekosystémovou službou, která napomáhá ochraně míst položených níže po toku (Lhotský 2006, Pithart a kol. 2012). Velké vodohospodářské stavby posledních let potvrdily staré principy zacházení s vodou na klíčových místech Třeboňska (Rozvodí, Rožmberk) a pouze je s využitím modernějších technologií rozvinuly (Hátle 2013). Voda není na Třeboňsku všudypřítomná jen v podobě vod povrchových, mimořádně významné zde jsou rozsáhlé zásoby podzemních vod v sedimentech Třeboňské pánve (Chráněná oblast přirozené akumulace vod Třeboňská pánev byla vyhlášena v roce 1981).

Krajina rozlehlých lesů i soliterních velikánů

Ačkoliv v obecném povědomí o Třeboňsku převládá především obraz rybníční krajiny, velmi významné jsou zde také lesy, které pokrývají přibližně 50% oblasti. Vyšší lesnatost se vyznačuje zejména její jih a východ. Na rozdíl od jiných rovinatých území ČR, kde byly lesní celky fragmentovány již ve středověku, jsou zde zachovány velké a souvislé lesní komplexy (polesí Zámecké, Barbora, Cep Jemčina, Cikar, Hodějov aj.). Stejně jako rybníky byly i souvislé lesy zachovány do dneška především díky hojnému zastoupení málo úrodných půd (jílovitých, písčitých, rašelinných). Rybníkářství a lesní hospodaření zde vždy představovaly úspěšnější alternativu k tradičnímu zemědělství. Lesní prostředí je významné pro řadu druhů ptáků i další živočichy. V současnosti je snaha o získání exaktnějších dat o třeboňské mikropopulaci losa evropského (*Alces alces*), jehož výskyt je vázán od 80. let minulého století především na rozsáhlé lesy na rašeliništích.

Velký význam z hlediska biologického, ale i pro krajinný ráz, mají také soliterní stromy a především všudypřítomné aleje na rybníčních hrázích tvořené převážně dubem letním (*Quercus robur*). Často se jedná o jedince mimořádného stáří a vzrůstu, kteří představují svébytný biotop pro saproxylické druhy hmyzu. Brouci tesařík obrovský (*Cerambyx cerdo*) nebo páchník hnědý (*Osmoderma eremita*) jsou předmětem ochrany v celkem šesti EVL. Více než 200 stromů je vyhlášeno za památné.



Šidélko rudoočko (*Erythromma najas*) osidluje vodní hladinu stojatých a pomalu tekoucích vod pokrytých plovoucími listy vodních rostlin. Foto: Josef Hlásek



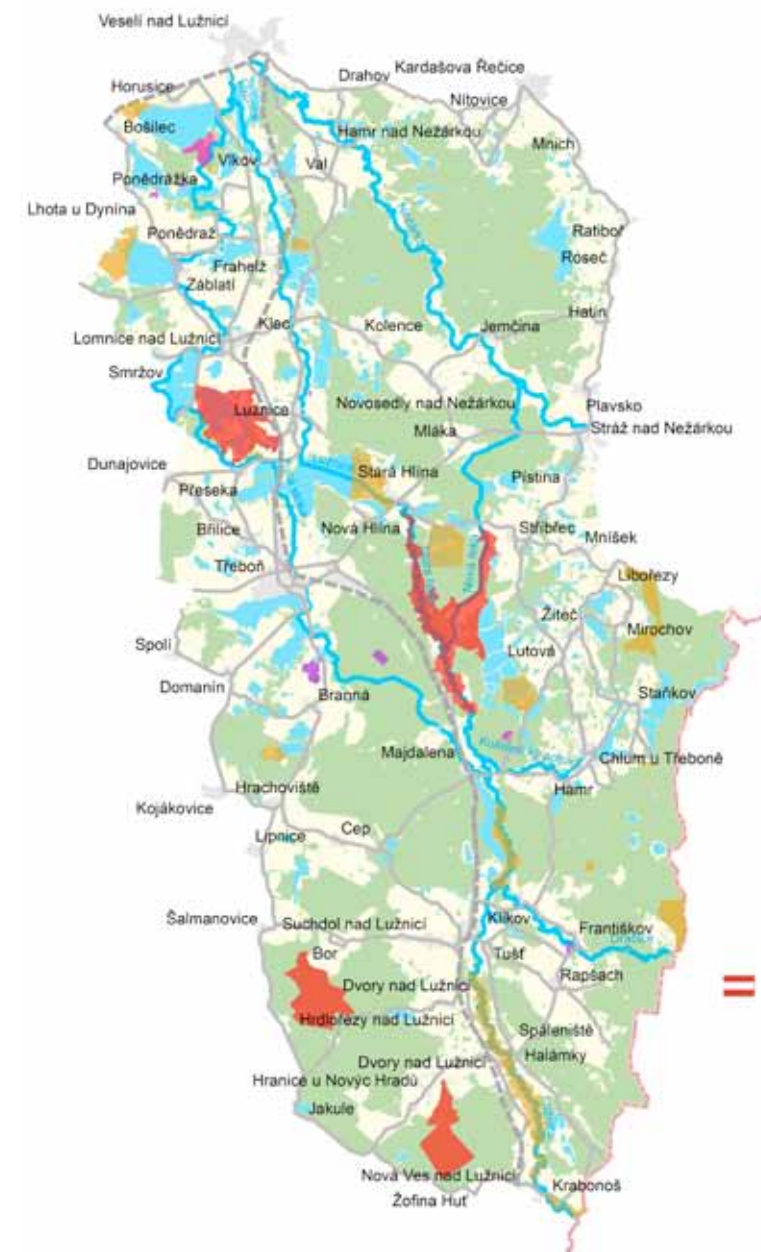
Pozdně letní aspekt na rybníce Velký Tisý (NPR Velký a Malý Tisý). Ostrůvky v mělkých zátokách jsou magnetem pro řadu druhů vodních ptáků. Foto: Jan Ševčík



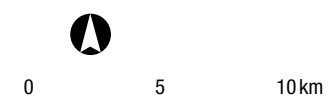
Dospělý tokající pár orlů mořských (*Haliaeetus albicilla*), dle údajů z kroužkování je jeden exemplář ve věku 18 let. Foto: Jan Ševčík



Chráněná krajinná oblast Třeboňsko



- Železnice
- Silnice
- Vodní toky
- Sídla
- Vodní plochy
- Ostatní plocha
- Les
- Státní hranice
- Národní přírodní rezervace
- Národní přírodní památky
- Přírodní rezervace
- Přírodní památky



Historie vzniku CHKO Třeboňsko

Přibližně od roku **1970** se organizace státní ochrany přírody i vědecké instituce (Botanický ústav ČSAV Třeboň) začaly intenzivně zabývat myšlenkou na zřízení CHKO Třeboňsko, shromažďovat odborné podklady a propagovat záměr na veřejnosti. V roce **1975** byl vydán dokument popisující přírodní podmínky Třeboňska jako podklad pro návrh CHKO, byly navrženy hranice oblasti i doplnění sítě stávajících rezervací. Díky úsilí osvěcovaných pracovníků Botanického ústavu (D. Dykyjová, J. Jeník, J. Květ aj.) se podařilo v roce **1976** zahrnout Třeboňsko do mezivládního programu UNESCO Člověk a biosféra (MAB) a v roce **1977** bylo Třeboňsko v rámci tohoto programu vyhlášeno za biosférickou rezervaci. Toto mezinárodní uznání bylo klíčové pro pozdější prosazení velkoplošné ochrany na národní úrovni. V roce **1978** se v Třeboni konalo přelomové vědecké kolokvium „Ekologie a ekonomika Třeboňska“ přinášející množství informací o všech aspektech tohoto jedinečného území. Jako završení těchto snah byla dne 15. listopadu 1979 zřízena chráněná krajinná oblast Třeboňsko, v roce **1980** vznikla její správa se sídlem v Třeboni.

- 1 Poléhavý keřík s plazícími se neopadávajícími lodyhami klikva bahenní (*Oxycoccus palustris*) pokrývá jen neodvodněná a nenarušená rašeliniště.
- 2 Černobílý motýl bělopásek tavolníkový (*Neptis rivularis*) je životem housenek vázán na tavolník vrbovitý (*Spiraea salicifolia*), jehož největší porosty se nacházejí v Čechách v povodí Lužnice.
- 3 Ohrožená vrba kytkovitá (*Lysimachia thyrsiflora*) roste v bažinách, vzácná není ani na přechodně zaplavovaných březích rybníků nebo u slepých ramen a tůní v nivě Lužnice a Nežárky.
- 4 Až trvalý mráz zničí drobné plodničky helmovky jitřenkové (*Mycena adonis*), která se v pozdním podzimu řídce vyskytuje na rašeliništích a zrašelinělých loukách.
- 5 Kyjanka hlinová (*Clavaria argillacea*) roste v listopadu na chudých písčitých půdách vřesovišť, písčiny přesypů a v okolí pískoven.
- 6 Nezaměnitelné okrové žilky pokrývající v porostech kopřiv či chřastice v nivách řek vlhký povrch padlých dubů patří hlence – vlasence plazivé (*Hemitrichia serpulula*).

Fota: Josef Hlášek

Literatura:

- Jeník J. (ed.), (1975): Přírodní poměry a životní prostředí Třeboňska (podklady pro návrh chráněné krajinné oblasti) – Botanický ústav ČSAV, Třeboň, 41 pp.
- Jeník, J., Příbyl, S. (eds.), (1978): Ekologie a ekonomika Třeboňska. Sborník přednášek. – Botanický ústav ČSAV Třeboň, 470 pp.
- Květ J. (1992): Wetlands of the Třeboň Biosphere Reserve – an overview. – In Finlayson M. (ed.): Integrated Management and Conservation of Wetlands in Agricultural and Forested Landscapes. IWRB Special Publication, No. 22, Slimbridge, England, pp. 11–14.
- Hátle M., Hlášek J. et al. (1996): Biosférická rezervace Třeboňsko. – In JENÍK J. et al. (eds.): Biosférické rezervace ČR (příroda a lidé pod záštitou UNESCO), Empora, Praha, pp. 138–160.
- Pokorný J., Šulcová J., Hátle M. & Hlášek J. (eds.), (2000): Třeboňsko 2000 – ekologie a ekonomika Třeboňska po dvaceti letech. Sborník přednášek. – ENKI o.p.s., Třeboň, 344 pp.

Krajina s vysokou biologickou diverzitou

Díky základním přírodním podmínkám se Třeboňsko vyznačuje především vysokým zastoupením vodních a mokřadních biotopů a na ně vázaných rostlinných a živočišných druhů. Tyto biotopy jsou zde zastoupeny především aluviálními mokřady Lužnice, rašeliništi či slatiništi a samozřejmě rybníky.

Na říční osu Třeboňska – řeka Lužnici a její unikátní přírodní nivu – od státní hranice s Rakouskem až po rybník Rožmberk jsou vázány PR Krabonošská niva, PR Horní Lužnice, PR Na Ivance, NPR Stará a Nová řeka a PR Výtopa Rožmberka, přičemž celé území je součástí rozsáhlé EVL Třeboňsko-střed. Je ho možno nazvat skutečným mokřadním srdcem Třeboňska. Mezi předměty ochrany patří přirozené lesní porosty tvořené především společenstvy mokřadních olšin, mokřadních vrbin a tvrdého luhu (lužní lesy s dubem letním a střemchou obecnou v střídavě zaplavované části říční nivy), vlhkých a borových doubrav a dále aluviální mokřady tvořené společenstvy poříčních slepých ramen a tůní a jejich bahnitých břehů, pobřežních rákosin a vysokých ostříc. Mezi botanické předměty ochrany patří např. žebratka bahenní (*Hottonia palustris*), ďáblík bahenní (*Calla palustris*) bublinatka běložlutá (*Utricularia ochroleuca*) či leknín bělostný (*Nymphaea candida*). Z bezobratlých jsou to např. motýl bělopásek tavolníkový (*Neptis rivularis*), vážka klínatka rohatá (*Ophiogomphus cecilia*) a již zmínění brouci vázaní na staré stromy. Z ryb je možno uvést piskoře pruhovaného (*Misgurnus fossilis*) nebo sekavce (*Cobitis sp.*). Vyskytuje se zde minimálně 7 druhů obojživelníků a 5 druhů plazů. Území je jádrem výskytu vydry říční (*Lutra lutra*), jejíž populace na Třeboňsku se odhaduje na 150 zvířat.

Typickým zdejším fenoménem jsou rašelinisté a slatiniště. Ta jsou chráněna především v NPR Červené blato, NPR Žofinka, NPP Ruda, PR Široké blato, PR Losí blato u Mirochova, PR Rašeliniště Pele, PR Rašeliniště Hovízna. Přechodová rašeliniště ve výtopách rybníků jsou součástí PR Staré jezero, PR Rod, PR Výtopa Rožmberka a PP Hliniř. Rašelinné louky dominují v PR Horusická blata a PR Záblatské louky. Hlavními předměty ochrany

4 / 2014 Ochrana přírody

u velkých submontánních vrchovišť v jižní části CHKO jsou blatkové bory na hluboké rašelině s reliktními porosty borovice blatky (*Pinus rotundata*) a rašelinné bory na stanovištích s nižší úrovní hladiny podzemní vody. Vícepatrové společenstvo je nápadné bohatými porosty rojovníku bahenního (*Ledum palustre*) a vřesovcovitých rostlin včetně vlochyně bahenní (*Vaccinium uliginosum*). Druhotnými společenstvy jsou sukcesní stádia po vypíchané rašelině, z vyšších rostlin je hojně zastoupen suchopýr pochvatý (*Eriophorum vaginatum*) a klikva bahenní (*Oxycoccus palustris*), vzácněji rosnatka okrouhlostá (*Drosera rotundifolia*).

Rybníky s bohatými litorálními porosty a nava­zujícími mokrymi loukami jsou chráněny v NPR Velký a Malý Tisý, NPP Vizír, PR Rybníky u Vitmanova, PR Staré jezero, PR Rod, PR Ruda u Kojákovíc a PR Výtopa Rožmberka.

Zvláštností Třeboňska jsou suché výslun­né lokality vátých písků (PR Pískový přesyp u Vlkova, PP Slepíčí vršek) a obdobná stanoviště vzniklá sekundárně po těžbě štěr­kopísku (PP Pískovna u Dračice, dobývací prostor Cep I). Vyskytují se zde otevřené trávníky písčin s paličkovcem šedavým (*Corynephorus canescens*) a kostřavové trávníky, které spolu s plochami sterilního písku tvoří biotop pro specializované bezobratlé. V PP Pískovna u Dračice jsou zároveň mokřady na dně pískovny biotopem obojživelníků včetně největší populace ropuchy krátkonohé (*Epidalea calamita*).

Zbytky acidofilních a květnatých bučin jsou chráněny v PR Bukové kopce, fragment tvrdého luhu (střemchová doubrava) u Lužnice v severní části CHKO je chráněn v nové PR V Luhu, staré rozvolněné porosty s převahou dubu letního jsou předmětem ochrany v PP Branské doubí u Třeboně.

Ptačí oblast Třeboňsko byla vyhlášena pro celkem 19 druhů ptáků vázaných na rybníky a rozsáhlé lesní celky. Představuje jednu z nejvýznamnějších ptačích oblastí pro orla mořského (*Haliaeetus albicilla*) – jako hnízdiště i zimoviště, pro volavku bílou (*Egretta alba*) – jako pohnízdní shromaždiště, dále pro čápa černého (Ciconia nigra), kvakoše nočního (*Nycticorax nycticorax*), rybáka obecného (*Sterna hirundo*), ledňáčka říčního (*Alcedo atthis*), slavíka modráčka (*Luscinia*

svecica) a kulíška nejmenšího (*Glaucidium passerinum*). Je také důležitou oblastí pro ochranu migrujících vrubozobých. Z ostatních lesních ptáků jsou cílovými druhy např. sýc rousný (*Aegolius funereus*), lelek lesní (*Caprimulgus europaeus*), skřivan lesní (*Lullula arborea*) a tři druhy šplhavců.

Krajina s množstvím sídel a kulturních památek

Třeboňsko je hustě osídlenou kulturní krajinou, ve které leží téměř 70 sídel a řada nemovitých kulturních památek. Nachází se zde např. městská památková rezervace Třeboň, významné národní kulturní památky včetně NKP Rožmberská rybníční soustava a šest vyhlášených vesnických památkových zón (Bošilec, Lutová, Kojákovice, Pístina, Ponědrážka, Žiteč). Kulturní a historická složka krajinného rázu jsou zde velmi silné. Výzvou pro Třeboňsko je případné zařazení reprezentativního souboru nejhodnotnějších rybníků a umělých vodních toků mezi lokality Světového kulturního dědictví UNESCO pod názvem Třeboňské rybníkářské dědictví (soubor funkčních technických památek v krajině). Tato pres­tižní možnost je dosud otevřena a závisí mimo jiné na souhlasu soukromých vlastníků rybníčních děl a dotčených obcí.

Krajina s bohatými ložisky surovin

Z geologické stavby Třeboňska vyplývá značný výskyt ložisek nerostných surovin (stavební štěrky a písky, živce, jíly) a rašeliny. Těžba patří mezi tradiční místní odvětví. Nejvýznamnější ložiska tvoří pleistocénní fluviální štěr­kopísky v povodí Lužnice a Nežárky. CHKO je těžbou štěr­kopísků dlouhodobě přetížena. Je zde těženo cca 70-80 % celkové produkce štěr­kopísků na území Jihočeského kraje. Ačkoliv stále trvá výrazný pokles těžby, který nastal po roce 1990 (ze 4,5 mil. t na 1,5 mil. t ročně), situace se může snadno změnit (např. dostavba jaderné elektrárny Temelín by znamenala velký tlak na zdejší ložiska). V CHKO existuje celkem 13 vyhlášených dobývacích prostorů (1,5 % rozlohy), tři z nich jsou v současnosti aktivní (Cep II, Stráž nad Nežárkou, Krabonoš). V posledních 15 letech iniciovala Správa CHKO přehodnocení zásob ložisek v místech zásadních střetů s ochranou přírody (I. zóna, MZCHÚ, souvislé lesy ve II. zóně). Štěrkopísek

o objemu 130 mil. m³ byl převeden z kate­gorie volných zásob mezi zásoby vázané (Gekon s. r. o. 2002). Na části vytěžených ložisek se daří prosazovat přírodě blízkou obnovu s využitím spontánní nebo řízené sukcese jako alternativu k technicky pojatým rekultivacím. Příklady lze najít v dobývacích prostorech Cep I, Cep II nebo na území PP Pískovna u Dračice (Řehounek a kol. 2010).

Průmyslová těžba rašeliny je v útlumu a její perspektiva je omezena dotěžením zásob v povolených těžebnách (Branná, Hrdlořezy-Hranice). Bez vážných omezení je naopak drobnější těžba rašelinné slatiny jako přírodní léčivého zdroje pro lázně Třeboň (lokality Spálená borkovna).

„Krajina kompromisů“

Na Třeboňsku se díky přírodním podmínkám překrývá na téměř každém místě mnoho různých zájmů. To je zřejmé např. z vymezení různých limitů a ochranných pásem v územně analytických podkladech. Z principu mají hospodářská odvětví tendenci svoje zájmy stále rozšiřovat a nárokovat si krajinu pro sebe. Součástí práce Správy CHKO je proto neustálé hledání přijatelných kompromisů a sladování zájmů tak, aby nedošlo k poškození přírody a specifických předmětů ochrany CHKO. Tento postup často spíše než klasickou ochranářskou práci připomíná územní plánování, které je zde proto významným nástrojem ochrany krajiny. Potenciálně škodlivé záměry je nutno striktně odmítat, v tomto typu krajiny však nelze pracovat pouze se zákazy. Tento postoj by byl dlouhodobě neudržitelný. Častým úkolem, který řeší správa CHKO, tedy je, za jakých podmínek záměr připustit a přitom se neodchýlit od principů dlouhodobé ochrany této jedinečné krajiny. Příkladem mohou být klíčová díla protipovodňové ochrany či nutnost provést okrajem CHKO velké stavby celostátních železničních a dopravních koridorů. V rámci Zásad územního rozvoje Jihočeského kraje je CHKO zařazena do specifické oblasti Třeboňsko-Novohradsko, kde by měl být rozvoj orientován na činnosti podporující šetrné zacházení s přírodními zdroji, na rozvoj lázeňství a vhodné formy cestovního ruchu v kombinaci s účinnou ochranou přírody a krajiny.

Autor pracuje v AOPK ČR, Správa CHKO Třeboňsko, zástupce vedoucího



Přírodní meandrující tok Lužnice v jižní části NPR Stará a Nová řeka (dříve PR Meandry Lužnice). Foto: Jan Ševčík