

Ochrana přírody v Kyrgyzstánu II

Chráněná území

Pavel Pešout

V Kyrgyzské republice existuje poměrně rozvinutý systém územní ochrany přírody. Státní ochrana přírody reprezentovaná Státní agenturou pro ochranu životního prostředí a lesnictví Kyrgyzstánu (dále jen Agentura) prostřednictvím chráněných území zabezpečuje významné přírodní památky, zachovalé

části krajiny vč. cenných biotopů a kulturních památek a v neposlední řadě ochranu ohrožených druhů. Tomu odpovídá množství kategorií s diferencovanými ochrannými podmínkami a péčí. Soustava zvláště chráněných území vytváří také základ v posledních letech vymezované ekologické sítě.

Polopouště a suché stepi v okolí vodní nádrže Togtogul v Západním Ťan-šanu. Foto Adam Pešout

Bližší popis cílů a ochranných podmínek jednotlivých kategorií zvláště chráněných území je obsažen v první části článku (Pešout 2017). Nyní se projdeme nejdůležitějšími rezervacemi (zapovědníky a zakázníky) a národními parky Kyrgyzstánu (viz **tab. č. 1**). Pro přehlednost jsou rozděleny do čtyř skupin, toto členění neodpovídá správnímu rozdělení území republiky, může být ale určitým vodítkem při návštěvě tohoto úchvatného středoasijského regionu. Pro snazší orientaci jsou popisovaná území vyznačena na mapce Kyrgyzstánu (čísla na mapce odpovídají číslům uvedeným v závorce za názvy chráněných území v textu a v **tabulce č. 1**)

Švětové dědictví Západního Ťan-šanu

Západní Ťan-šan představuje pohoří tvořené hřbety ze severu ohraničujícími úrodnou Ferganskou dolinu, Talaským Alatau, hřbety jižně od hlavního města Biškeek a severně od jezera Issyk-kul. Na svazích hor na středoasijské polopoušti a suché stepi navazují listnaté lesy s dominantním zastoupením jabloně Sieversovy (*Malus sieversii*), která je podle posledních výzkumů považována za předka většiny kulturních odrůd jabloní, a ořešáku (*Junglans regia*). Oblast Západního a Středního Ťan-šanu se traduje jako místo původu ořešáku vlášského (Mollnar et al. 2011), odkud ho po ovládnutí Ferganské doliny do Evropy dovezl Alexandr Veliký. Na toto pásmo navazují smíšené a jehličnaté lesy, najdeme zde porosty endemické jedle sibiřské (*Abies sibirica* ssp. *semenovii*), zachovalé nejlépe v Padyšatinském zapovědníku (7), a jalovců. Nad 2500m n. m. přechází dřevinná vegetace ve vysokohorské louky a trávníky, intenzivně využívané k letní pastvě. Rozsáhlá pohoří Západního Ťan-šanu poskytují dosud vhodné podmínky pro výskyt množství ohrožených druhů živočichů – ze savců např. kozorožců sibiřských (*Capra sibirica alaiana*), středoasijských ovcí argali ťanšanských (*Ovis ammon karelini*), medvědů hnědých (*Ursus arctos*), přežívá zde stále též levhart sněžný (*Panthera uncia*). Z ptáků tady můžeme spatřit orly skalní (*Aquila chrysaetos*), supy (*Gyps fulvus*, *Aegypius*

Tabulka č. 1: Přehled přírodních státních rezervací a národních parků Kyrgyzstánu v r. 2016.

* Podle World Database of Protected Areas

** Podle World Database of Protected Areas a převážně s využitím pramenů Osmonaliev (2015), Anonymus (2014).

chráněné území	rok vyhlášení	plocha** (km ²)	kategorie IUCN*, chráněná území mezinárodního významu
přísné státní rezervace (zapovědníky)			
Beš – Aral (1)	1979, 1994 rozšířen (WH 2016)	1373	la lokality světového dědictví UNESCO (hlavní část 1078 km ² , oddělená část „Sandalaš“ o ploše 295 km ²)
Ilssyk – kul (2)	1948 (BR 2001) (Ramsar 2005)	189	la, mokřad mezinárodního významu 43 115, biosférická rezervace UNESCO
Kara – Buura (3)	2005	591	la
Karatal – Japyryk (4)	1994 (Ramsar 2011)	364	la (140)/IV mokřad mezinárodního významu (část Son–Kul) Jezero Chatyr–Kul, zapovědník a ramsarská lokalita od r. 2005 o rozloze 190 km ² , je dnes třetí částí Karatal–Žapyrykského zapovědníku
Kulul – Ata (5)	2004	274	la
Naryn (6)	1983 1958	910	la/IV
Padyš – Ata (7)	2003 (WH 2016)	305	la/IV lokality světového dědictví UNESCO
Sarychat – Eertaš (8)	1995 (2013)	1491	la/IV
Sary – Čhelek (9)	1959 (BR 1979, WH 2016)	238	la/IV biosférická rezervace UNESCO lokality světového dědictví UNESCO
Surmatash (10)	2009	662	la
celkem		6397 km²	
národní parky			
Ala – Archa (11)	1976	211	II
Beš – Taš (12)	1996	137	II
Chon – Kemin (13)	1997	1237	II
Kara – Šoro (14)	1996	143	II
Karakol (15)	1997	382	II
Kyrgyz – Ata (16)	1992	112	II
Sajmaluu – Taš (17)	2001	320	II
Salkyn – Tor (18)	2001	104	II
Sarkent (19)	2009	400	II
Celkem		3046 km²	

monachus) a orlosupy (*Gypaetus barbatus*).

Mimořádnou přírodní hodnotu pohoří potvrdila Komise UNESCO na svém

zasedání v Turecku v červnu 2016, když zapsala na seznam světového dědictví přírodní lokalitu Západní Ťan-šan. Tvoří ji sedm zapovědníků v Kazachstánu, dva v Uzbekistánu a tři v Kyrgyzstánu (Ano-



Mokřady na okraji jezera Song-Kul (3016 m n.m.) v Karatal-Žapyrykském zapovědníku s porosty prustky (*Hippuris vulgaris*). Foto Pavel Pešout



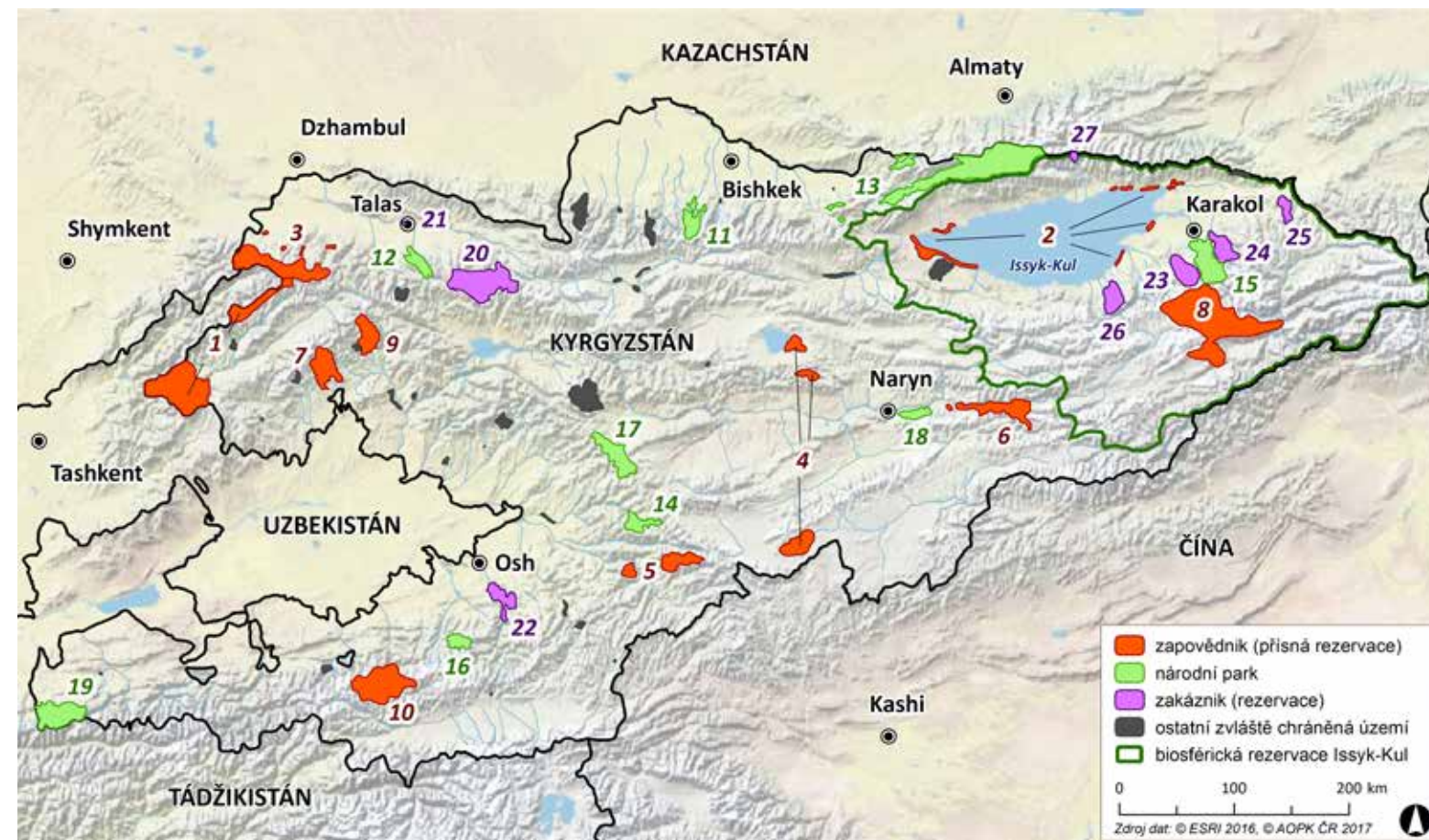
Sušená harmala (*Peganum harmala* L.) je využívána v tradiční medicíně jako univerzální lék a dříve i jako halucinogen. Foto Pavel Pešout

nymus 2016). Kromě již výše uvedeného Padyšatinského jde o Sary-Čelekský zapovědník (9), patřící k nejstarším a nejznámějším rezervacím v Kyrgyzstánu. Chrání zachovalou část vysokohorského území (konkrétně Čatkalského hřbetu) s komplexy jehličnatých lesů, druhově pestrými trávníky vysokohorského bezlesí a četnými jezery. Největší z jezer, které dalo jméno rezervaci, je dlouhé 7,5 km, 650 m široké a hluboké 234 m. V nižších polohách rostou listnaté přírodní lesy s dominantním ořešákem. V roce 1979 byl zapovědník prohlášen biosférickou rezervací UNESCO. Třetím územím vytvářejícím lokalitu světového dědictví

Západní Ťan-šan na území Kyrgyzstánu je Beš-Aralský zapovědník (1) chráníci druhově bohaté vysokohorské louky Čatkalské doliny a úbočí Čatkalského hřbetu s bohatým výskytem endemických druhů rostlin a ze zvířat mj. západoťanšanského endemitu, sviště Menzbierova (*Marmota menzbieri*). Plán péče o Beš-Aralský zapovědník obsahuje kromě přísné ochrany většiny území také obnovu částí poškozených intenzivní pastvou, zejména v oddělené části Sandalaš. Vedle dalších plánovaných opatření v oblasti péče, monitoringu a práce s veřejností je jistě zajímavým opatřením vytváření solných lizů (podle plánu je třeba 5 tun soli roč-

ně) pro usměrnění zvířat do vhodných lokalit z hlediska ochrany přírody i z dosahu pytláků.

Nejzápadnější část vysokohoří Talaského Alatau je zahrnuta do Karabuurského zapovědníku (3) s bohatým výskytem ťanšanských argali. V jeho východní části je zřízen Národní park Beš-Taš (12) a v navazujícím Kyrgyzském hřbetu v oblasti Pik Semonova jižně od Biškeku můžeme navštívit horský Národní park Ala-Arča (11). Jeden z nejrozlehlejších parků, Národní park Čon-Kemin (13), byl vyhlášen v povodí stejnojmenné řeky v nejsevernějším pohoří Západního Ťan-šanu, Kungej Ala-



Chráněná území Kyrgyzstánu. Zpracoval Jan Vrba

tau. Ochrana přírody Západního Ťan-šanu dále zajišťuje několik desítek většinou menších rezervací a památek, z nichž se vymyká přes 600 km² rozlehlý zakázník (zoologická rezervace) Chychkan (20). Severně od města Talas (21) se nachází stejnojmenná rezervace pro ochranu

biotopu v Kyrgyzstánu skutečně málo zastoupeného – lužních lesů.

Ochrana Zaalajského pohoří a Pamíro-Alaje

Většinu jižního území Kyrgyzstánu tvoří Hissarsko-alajská soustava (Pamíro-Alaj)

ohraničující z jihu Ferganskou dolinu s centrem této části země, městem Oš. Od Zaalajského hřbetu Pamíru tvořícího jižní hranici s Tádžikistánem a Čínou odděluje Pamíro-Alaj úchvatná, 20 km široká Alajská dolina. Celé území je značně aridní. Na polopoušti v nízkých

Největší z jezer Saryčelekského zapovědníku, které mu dalo jméno, je dlouhé 7,5 km, 650 m široké a hluboké 234 m. Foto Adam Pešout



a středních polohách navazují podhorské a nízkohorské pustiny a stepi. Lesy jsou zastoupeny jen řídkými aridními porosty řečičku pistáciového (*Pistacia vera*) a na vlhčích severních svazích vzácně i listnatými porosty ořešáku (*Juglans regia*), a javoru turkeštanského (*Acer turkestanicum*). Ve vyšších polohách v mozaice s horskými loukami a stepmi najdeme řídké jalovcové lesy (*Juniperus pseudosabina* var. *turkestanica*, *J. polycarpos* var. *seravschanica*, j. polokulovitý – *J. semiglobosa*). Kdysi byl jalovec hojně využíván v Evropě pro ochranu před negativními silami a chorobami. V Kyrgyzstánu je tomu tak dosud, mladé jalovcové větévky se sbírají a pravidelně se s nimi vykuřují obydlí pro jejich očistění od zlých duchů. Zachovalé rozsáhlé jalovcové lesy jsou chráněny společně s cennými vysokohorskými trávníky v národním parku Kyrgyz-Ata (16) a v západněji položeném národním parku Sarkent (19). Nejvyšší části pohoří jsou zaledněny, sněžná čára se pohybuje v nadmořských výškách 4000–4500 m n. m.

Odlehlá oblast vysokohoří v nejvyšší části Alajského hřbetu je chráněna v Surmatašském zapovědníku (10). Národní parky a zapovědníky doplňuje několik zakázníků, největším je zoologická rezervace Ak-Bura (22) jižně od Oše. Zřetelně dosud chybí ochrana kyrgyzské části Zaalajského Pamíru, který je přitom na tádžické straně součástí rozsáhlého (26 000 km²) Tádžického národního parku zapsaného také na seznam světového dědictví UNESCO.

Divočina ve středním Kyrgyzstánu

Střední část Kyrgyzstánu zahrnuje především rozlehlé údolí řeky Naryn, která většinu tohoto území odvodňuje a hřbety Centrálního Ťan-šanu. Jde o silně aridní oblast, kterou pokrývají převážně pustiny a suché pelyňkové polopouště a jen na severních svazích a vlhčích místech druhově bohatší stepi a na ně ve vyšších polohách navazující subalpínské louky. Krajina je z větší části odlesněná. Ve stepích kotliny Narynu v nadmořské výšce kolem 2000 m se dosud vyskytuje drop velký (*Otis tarda*) či stepokur kirgizský (*Syrhaptes paradoxus*).

Ferganský hřbet, oddělující Ferganskou dolinu od údolí Narynu, chrání hned tři velkoplošná chráněná území. Za nejvýznamnější lze považovat nejrozlehlejší z nich – národní park Sajmaluu-Taš (17), chránící vysokohoří Ferganského hřbetu. Na mnoha místech v Kyrgyzstánu se můžeme setkat s pravěkými i mladšími skalními uměleckými výjevy. Avšak zde se jich dodnes uchovalo mimořádné množství – přes deset tisíc! Zdejší petroglify zobrazující zvířata, rituály, lov a další motivy byly vytvářeny snad od neolitu až do středověku (Amanbaeva et al. 2011). Od roku 2001 je území vedeno na předběžném seznamu lokalit světového dědictví UNESCO. Další ze zdejších velkoplošných chráněných území, značně odlehlý Kulunatinský zapovědník (5), chrání v oblasti nejvyšší části Ferganského hřbetu úchvatná vysokohorská jezera Velký a Malý Kulun s okolními druhově bohatými vysokohorskými loukami. Třetím, nevelkým, ale navštěvovaným územím je Národní park Kara-Šoro (14) v údolí stejnojmenné řeky s četnými minerálními prameny na úpatí bočního hřebenu Uzgen.

Severní svahy Narynského hřbetu spadající k hornímu toku řeky Naryn jsou zahrnuty ve dvou téměř navazujících chráněných územích – národním parku Salkyn-Tor (18), zřízeném především k ochraně jelena wapiti sibiřského (*Cervus canadensis sibiricus*), a Narynském zapovědníku (6). Tato bezmála tisíc km² rozlehlá rezervace zahrnuje ukázkou horských smrčín (*Picea schrenkiana*) a primárního horského bezlesí vnitřního Ťan-šanu. Nejznámějším předmětem ochrany je však wapiti Ťanšanský (*Cervus canadensis songaricus*), pro kterého je zde zřízena i chovná stanice a muzeum přírody.

Snad nejkrásnější horská jezera Kyrgyzstánu požívají ochrany v rámci Karatal-Žapyrynského zapovědníku (4). Tuto disjunktní rezervaci tvoří tři samostatné části. V jedné je předmětem ochrany horských smrčín a primárního horského bezlesí vnitřního Ťan-šanu (jižní svahy hřebenu Moldotau), ve druhé východní část „Slunečního“ jezera Song-kul (278 km², 22m, 3016m n. m.) s cennými mokřady a hnízdišti husy tibetské



Turan zlatý (*Erigeron aurantiacus*) na alpinské louce v Karakolském národním parku se pěstuje, stejně jako řada dalších druhů z Ťan-šanu, i na našich zahradách. Foto Adam Pešout

(*Anser indicus*) a dalších druhů vodních ptáků. Je též významnou tahovou zastávkou. Nejnověji bylo do tohoto zapovědníku začleněno jezero Čatyr-kul rozkládající se nedaleko Torugartského průsmyku, kterým prochází nejdůležitější cesta do Číny. Toto 181 km² rozlehlé jezero místní nazývají „Nebeské“, jistě pro jeho nadmořskou výšku (3530m n. m.) a odlehlost.

Biosférická rezervace Issyk-kul

Východní část Kyrgyzstánu je celá zahrnuta do biosférické rezervace Issyk-kul. Vyhlášení biosférické rezervace zahrnující stejnojmenné jezero s širokým okolím o celkové ploše 43 115 km² připravila vláda v letech 1995–1998. V roce 2001 byl návrh schválen.

Vybrané části jezera tvoří Issyk-kulský zapovědník (2), který je svým založením v r. 1948 nejstarším chráněným územím v Kyrgyzstánu. Jezero je s plochou 6236 km² a hloubkou 668m druhým největším vysokohorským jezerem na světě. Protože jezero díky mírné salinitě (6g soli/l) a termálním pramenům nezamrzá, zimuje zde každoročně 40 000–60 000 vodních ptáků. V mělčinách se vytvořily souvis-

lé porosty vodních makrofyt, zejména parožnatek a rdestů. S nejbližším okolím bylo v r. 2005 zařazeno mezi ramsarské mokřady mezinárodního významu. V jezeře žije na dvě desítky druhů ryb, kterých se několik tisíc tun ročně uloví a zpracuje v místním potravinářském průmyslu. Celé území je bezesporu nejvýznamnější rekreační oblastí Kyrgyzstánu. V okolí jezera vzniklo pásmo halofytní vegetace, pelyňkových polopouští a kavylových stepí, v údolích střídaných křovinami tvořenými zimolezy, dřišťaly, chvojníky, růžemi apod. S nadmořskou výškou se mění stepi na lesostepi s porosty jabloně Sieversovy (*Malus sieversii*) a dále (především na severních svazích a v údolích) přechází v lesy s dominantním smrkem Schrenkovým (*Picea schrenkiana*), typickým právě pro Ťan-šan a severní Pamír. Zachovalé jehličnaté lesy jsou chráněny v Národním parku Karakol (15), který se nachází v masivu Těrského hřbetu nad městem Karakol. Park zahrnuje také jezero Ala-kul a subalpínské louky v mozaice s řídkými porosty několika druhů jalovců. Úchvatná a turisticky atraktivní údolí navazující na národní park po obou stranách jsou již od r. 1958 státními rezervacemi s rozlohou přesahující 30 km². Ze západu jde o zakázník Džety-Oguz (komplexní rezervace, 23) a z východu Teploključenský zakázník (24) zřízený pro ochranu ohrožených druhů zvířat,



Rozchodnice (*Clementsia semenovii*) a jalovcové lesy v národním parku Kyrgyz-Ata. Foto Pavel Pešout

např. tetřívka jihosibiřského (*Tetrao tetrix viridanus*).

Jedním z nejvýznamnějších chráněných území v celém Kyrgyzstánu je bezesporu Saryčat-Ertašský zapovědník (8). Tato rezervace o rozloze téměř 1500 km² na pomezí vnitřního a středního Ťan-šanu zahrnující vysokohorská plata mezi Těrským hřbetem a hřbetem Akšiirak je jednou z jádrových oblastí výskytu irbise – levharta sněžného. Kromě něj v chráněném území žije několik dalších vzácných savců: dlouhosrstá kočka manul (*Otocolobus manul*), rys, vlk, medvěd hnědý, ovce středoasijská – argali Marco Polův (*Ovis ammon polii*), kozorožec sibiřský či svišť šedý (*Marmota baibacina*).

Zdejší část Ťan-šanu je významně zaledněná, sněžná čára zde přitom prochází až v nadmořské výšce přesahující 4 000 m n. m. Nachází se tu i nejdelší ledovec pohoří „Inylček“ (přes 60 km). Většina zdejších ledovců však v současnosti ustupuje. U níže položených dokonce vědci předpovídají jejich úplné odtání, což by znamenalo změnu vodního režimu zde pramenících řek s významnými hospodářskými dopady.

Příroda biosférické rezervace Issyk-kul je chráněna v několika dalších zakáznících. Rozlohou významné jsou zoologické rezervace Tjup (150 km², 25) a Gjergal-

čak (230 km², 26). Několik maloplošných botanických rezervací chrání naleziště významných druhů, zejména endemitů, jako např. smrku Ťanšanského (*Picea schrenkiana* ssp. *tianshanica*) v zakázníku Malý Ak-Suu (27) na hranicích s Kazachstánem.

Závěr

Biodiverzita Kyrgyzstánu je mimořádně hodnotná a je dobře, že se její ochrana stále rozvíjí. Zatímco administrativní a legislativní nástroje lze považovat za dostatečné, jejich praktické naplňování nikoliv. Problémem je rozšířená korupce, klientelismus, nedostatečné vzdělání a informovanost místních obyvatel. Naopak nadějí je velká úcta, kterou obyvatelé tradičně chovají k přírodě. Hlavním omezením zůstává finanční zajištění. Angažují se zde sice některé mezinárodní fondy ochrany přírody a rozvojové pomoci, avšak vzhledem k světovému významu některých tamějších přírodních fenoménů by bylo nanejvýše potřebné podporu zajištění jejich ochrany významně navýšit. Vzhledem k dlouhé historii česko-kyrgyzských vztahů by byl Kyrgyzstán jistě vhodným kandidátem i pro zacílení naší rozvojové pomoci.

Použitou literaturu najdete u internetové verze článku na www.casopis.ochranaprirody.cz



Pelyňkové podhorské stepi v okolí hřbitova u města Kazarman v Centrálním Ťan-šanu. Foto Pavel Pešout